

Modèle CCYC : ©DNE

Nom de famille (naissance) :


(Suivi s'il y a lieu, du nom d'usage)

Prénom(s) :

N° candidat : N° d'inscription :

(Les numéros figurent sur la convocation.)

Né(e) le : / /

 Liberté • Égalité • Fraternité
RÉPUBLIQUE FRANÇAISE

1.1

ÉVALUATION

CLASSE : Première

VOIE : Générale Technologique Toutes voies (LV)

ENSEIGNEMENT : Sciences économiques et sociales

DURÉE DE L'ÉPREUVE : deux heures

Niveaux visés (LV) : LVA LVB

Axes de programme :

CALCULATRICE AUTORISÉE : Oui Non

DICTIONNAIRE AUTORISÉ : Oui Non

Ce sujet contient des parties à rendre par le candidat avec sa copie. De ce fait, il ne peut être dupliqué et doit être imprimé pour chaque candidat afin d'assurer ensuite sa bonne numérisation.

Ce sujet intègre des éléments en couleur. S'il est choisi par l'équipe pédagogique, il est nécessaire que chaque élève dispose d'une impression en couleur.

Ce sujet contient des pièces jointes de type audio ou vidéo qu'il faudra télécharger et jouer le jour de l'épreuve.

Nombre total de pages : 4

Cette épreuve comprend deux parties :

- Première partie : Mobilisation de connaissances et traitement de l'information (10 points)

Il est demandé au candidat de répondre aux questions en mobilisant les connaissances acquises dans le cadre du programme, en adoptant une démarche méthodologique rigoureuse de collecte et d'exploitation de données quantitatives, et en ayant recours le cas échéant à des résolutions graphiques.

- Seconde partie : Raisonnement appuyé sur un dossier documentaire (10 points)

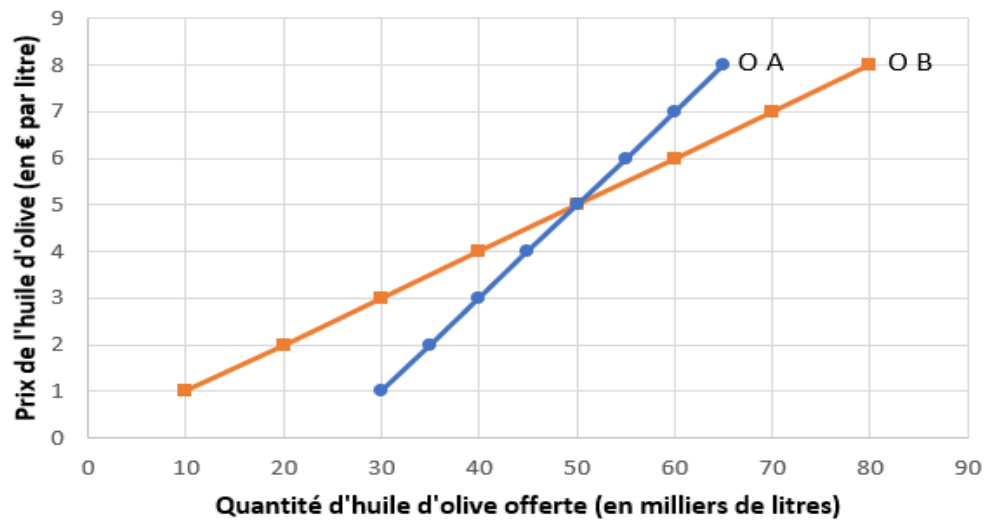
Il est demandé au candidat de traiter le sujet en développant un raisonnement de l'ordre d'une page, en exploitant les documents du dossier et en mobilisant ses connaissances.

Il sera tenu compte, dans la notation, de la clarté de l'expression et du soin apporté à la présentation.

Première partie : Mobilisation de connaissances et traitement de l'information (10 points)

Document :

L'offre d'huile d'olive dans deux pays (A et B) a les caractéristiques suivantes (exemple fictif) :




O A : quantité d'huile d'olive offerte dans le pays A

O B : quantité d'huile d'olive offerte dans le pays B

Questions :

1. Comment justifier que l'offre soit une fonction croissante du prix ? (4 points)
2. À l'aide du document, mesurez l'impact d'une hausse du prix de 4 € à 6 € sur la quantité d'huile d'olive offerte dans chaque pays. (3 points)
3. À l'aide du document, interprétez les pentes des courbes d'offre. (3 points)

Modèle CCYC : ©DNE	
Nom de famille (naissance) : <small>(Suivi s'il y a lieu, du nom d'usage)</small>	<input type="text"/>
Prénom(s) :	<input type="text"/>
N° candidat :	<input type="text"/>
<small>(Les numéros figurent sur la convocation.)</small>	
Né(e) le :	<input type="text"/> / <input type="text"/> / <input type="text"/>
	N° d'inscription : <input type="text"/>
	1.1

Seconde partie : Raisonnement appuyé sur un dossier documentaire (10 points)

Sujet : À l'aide de vos connaissances et du dossier documentaire, vous montrerez que la diversité des configurations familiales modifie les conditions de la socialisation des enfants.

Document 1:

Les parcours scolaires et professionnels des trois sœurs cadettes de la famille (Dalila, Amel, Nadia) ressemblent, quasiment trait pour trait, à ceux des deux aînées, Samira et Leïla. Comme ces dernières, elles sont bachelières, possèdent le niveau d'études supérieures (de type bac+3 bac+4) et, en ce qui concerne les aînées des deux groupes (Samira et Dalila) le même diplôme de fin d'études (diplôme d'État d'infirmière). Elles ont suivi les mêmes études post-bac - IUT de carrières sociales pour Leïla et Nadia, études universitaires de sciences sociales pour Leïla et Amel - et enfin travaillent dans le même secteur professionnel (la santé pour les deux infirmières, le social pour les trois autres). [...] Tout laisse à penser qu'il y a bien eu entre ces deux groupes féminins de la fratrie, des aînées vers les cadettes, une forte transmission des valeurs sociales et culturelles. Celle-ci s'est opérée selon trois canaux principaux : tout d'abord, du fait de l'écart d'âge (15 ans) entre les deux groupes féminins, Samira et Leïla ont dû endosser de manière précoce le rôle de « seconde mère » auprès de leurs trois cadettes. Ensuite, les deux aînées ont incarné avec force une figure de modèle, à tous les points de vue (social, culturel, féminin), pour leurs sœurs ; enfin, elles ont joué un rôle majeur de guide et de conseil auprès « des filles » (comme les appelle souvent Leïla). Cette étonnante similitude des trajectoires scolaires et professionnelles des cinq sœurs, à seize ans de distance, ne doit pas pour autant conduire au constat d'une pure reproduction de statut au sein de la fratrie féminine. [...] Deux des trois cadettes (Dalila et Amel) n'ont obtenu qu'un « bac techno ». [...] Elles n'ont pas pu suivre la voie des études générales qui avait été tracée par les deux sœurs aînées.

Source : Stéphane BEAUD, *La France des Belhoumi, Portraits de famille (1977-2017)*, 2018.

Document 2 : Pauvreté en fonction de la configuration familiale en 2021

Configuration familiale	Part de la population (en %)	Taux de pauvreté (en %)	Personnes pauvres (en milliers)
Personne de référence de moins de 65 ans	78,2	15,5	7 625
Personne seule	10,2	18,7	1 199
Famille monoparentale	9,1	32,3	1 844
Couple sans enfant	11,8	7,0	516
Couple avec enfants	43,0	13,0	3 534
Autre type de ménage	4,2	19,9	531
Personne de référence de 65 ans ou plus	21,8	10,9	1 492
Personne seule	7,5	17,9	848
Couple	13,3	6,6	552
Autre type de ménage	1,0	15,0	92
Ensemble	100,0	14,5	9 117

Lecture : En 2021, les couples sans enfant vivant dans un ménage dont la personne de référence a moins de 65 ans ont en moyenne un revenu disponible de 50 050 euros.

Champ : France métropolitaine, personnes vivant dans un logement ordinaire dont le revenu déclaré du ménage est positif ou nul et dont la personne de référence n'est pas étudiante.

Sources : Insee-DGFIP-Cnaf-Cnav-CCMSA, enquête Revenus fiscaux et sociaux 2021.