

Modèle CCYC : ©DNE

Nom de famille (naissance) :

(Suivi s'il y a lieu, du nom d'usage)

Prénom(s) :

N° candidat : N° d'inscription :

(Les numéros figurent sur la convocation.)

Né(e) le : / /



1.1

ÉVALUATION

CLASSE : Première

VOIE : Générale Technologique Toutes voies (LV)

ENSEIGNEMENT : Sciences économiques et sociales

DURÉE DE L'ÉPREUVE : deux heures

Niveaux visés (LV) : LVA LVB

Axes de programme :

CALCULATRICE AUTORISÉE : Oui Non

DICTIONNAIRE AUTORISÉ : Oui Non

Ce sujet contient des parties à rendre par le candidat avec sa copie. De ce fait, il ne peut être dupliqué et doit être imprimé pour chaque candidat afin d'assurer ensuite sa bonne numérisation.

Ce sujet intègre des éléments en couleur. S'il est choisi par l'équipe pédagogique, il est nécessaire que chaque élève dispose d'une impression en couleur.

Ce sujet contient des pièces jointes de type audio ou vidéo qu'il faudra télécharger et jouer le jour de l'épreuve.

Nombre total de pages : 5

Cette épreuve comprend deux parties :

- Première partie : Mobilisation de connaissances et traitement de l'information (10 points)

Il est demandé au candidat de répondre aux questions en mobilisant les connaissances acquises dans le cadre du programme, en adoptant une démarche méthodologique rigoureuse de collecte et d'exploitation de données quantitatives, et en ayant recours le cas échéant à des résolutions graphiques.

- Seconde partie : Raisonnement appuyé sur un dossier documentaire (10 points)

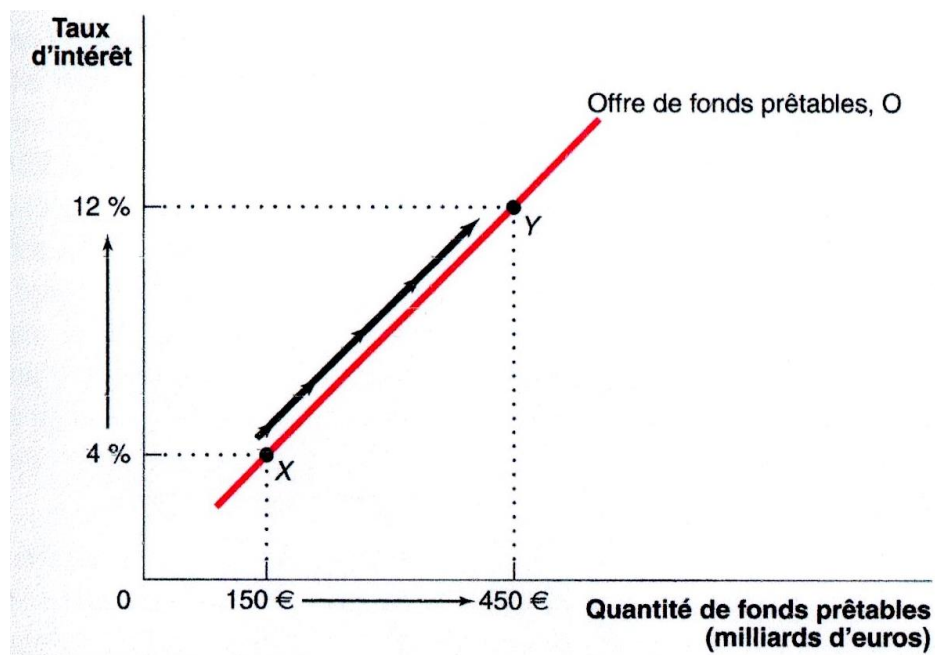
Il est demandé au candidat de traiter le sujet en développant un raisonnement de l'ordre d'une page, en exploitant les documents du dossier et en mobilisant ses connaissances.

Il sera tenu compte, dans la notation, de la clarté de l'expression et du soin apporté à la présentation.



Première partie : Mobilisation de connaissances et traitement de l'information (10 points)

Document : Le marché des fonds prêtables (exemple fictif)



Source : P. Krugman, R. Wells, *Macroéconomie*, De Boeck supérieur, 2016.

Questions :

1. Expliquez ce qu'est un taux d'intérêt. (4 points)
2. Comparez la situation aux points x et y. (3 points)
3. Un équilibre de marché se réalise au taux d'intérêt de 8% pour une quantité de fonds prêtables de 300 milliards d'euros.
Sur la feuille quadrillée en annexe, représentez cet équilibre en reproduisant la courbe d'offre et en y ajoutant la courbe de demande, sachant que pour un taux d'intérêt de 12%, la demande de fonds prêtables s'élève à 150 milliards d'euros. (3 points)

Modèle CCYC : ©DNE																				
Nom de famille (naissance) : <small>(Suivi s'il y a lieu, du nom d'usage)</small>																				
Prénom(s) :																				
N° candidat :											N° d'inscription :									
 <small>Liberté • Égalité • Fraternité</small> <small>RÉPUBLIQUE FRANÇAISE</small>	<small>(Les numéros figurent sur la convocation.)</small>																			
	Né(e) le :			/			/													

1.1

Seconde partie : Raisonnement appuyé sur un dossier documentaire (10 points)

Sujet : À l'aide de vos connaissances et du dossier documentaire, vous montrerez que les sondages rencontrent des limites pour interpréter l'opinion publique.

Document 1:

Les enquêtes d'opinion ont envahi l'espace public durant la campagne des élections européennes. Pas moins de 132 études ont ainsi été publiées en France entre le début de l'année 2019 et le scrutin [...]. Mais derrière la faillite supposée des sondages, on trouve, en fait, des limites beaucoup plus générales de l'exercice et des interprétations qui en sont couramment faites. [...]

1. Dans quelle mesure les résultats des européennes contredisent-ils les sondages ?

Les enquêtes d'opinion ont identifié une bonne partie des tendances des européennes. Prenons, par exemple, le dernier sondage Ipsos - Sopra Steria réalisé pour *Le Monde* avant le scrutin. [...]

Le Rassemblement national y est envisagé en tête (avec 25 % contre 23,3 % dans les urnes) devant La République en marche (avec 23 % contre 22,3 %). [...] La participation au scrutin y était estimée autour de 47 %, contre 40 % début mai (elle a, finalement, été de 50,12 %). En revanche, les scores estimés des écologistes et de la droite se sont avérés bien loin des résultats du vote, deux jours plus tard. EELV y était ainsi estimée à 9,5 % environ contre 13,5 % dans les urnes et Les Républicains à 13 % alors qu'ils ont finalement obtenu 8,5 % [...].

2. L'indécision des électeurs est réelle [...]

Les spécialistes de l'opinion eux-mêmes le martèlent : leurs travaux ne sont pas des prédictions, mais de simples « photographies » de l'état de l'opinion publique à un instant donné. Les intentions de vote ne sont pas figées au cours d'une campagne électorale, si bien que beaucoup d'électeurs hésitent et peuvent changer d'avis, jusque dans l'isoloir. « La difficulté pour nous, c'est la volatilité extrême d'une partie de l'électorat et de la participation », estime Frédéric Dabi, directeur général adjoint de l'IFOP.

Source: Adrien Sénecat, « Les Décodeurs », www.lemonde.fr, le 30 mai 2019.



Document 2 : Intentions de vote et résultats définitifs pour le premier tour de l'élection présidentielle 2022

	Sondage intentions de vote (réalisé du 25 au 28 mars 2022). En % de votes exprimés	Résultats premier tour des élections présidentielles (10 avril 2022). En % des suffrages exprimés
Nathalie ARTHAUD	0,5	0,56
Philippe POUTOU	1	0,77
Fabien ROUSSEL	3	2,28
Jean-Luc MELENCHON	15	21,95
Anne HIDALGO	2,5	1,75
Yannick JADOT	5	4,63
Emmanuel MACRON	28,5	27,85
Valérie PECRESSE	9,5	4,78
Nicolas DUPONT-AIGNAN	2	2,06
Marine LE PEN	21	23,15
Eric ZEMMOUR	10	7,07
Jean LASALLE	2	0,56

Source : d'après Harris Interactive - Toluna pour Challenges, mars 2022 et Ministère de l'Intérieur, avril 2022.