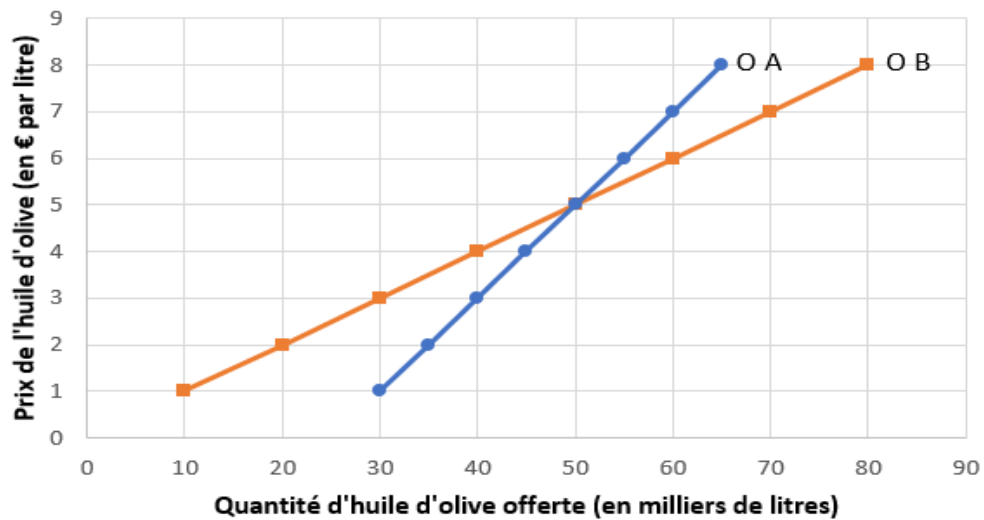




## Première partie : Mobilisation de connaissances et traitement de l'information (10 points)

Document :

L'offre d'huile d'olive dans deux pays (A et B) a les caractéristiques suivantes (exemple fictif) :



O A : quantité d'huile d'olive offerte dans le pays A

O B : quantité d'huile d'olive offerte dans le pays B

### Questions :

1. Comment justifier que l'offre soit une fonction croissante du prix ? (4 points)
2. À l'aide du document, mesurez l'impact d'une hausse du prix de 4 € à 6 € sur la quantité d'huile d'olive offerte dans chaque pays. (3 points)
3. À l'aide du document, interprétez les pentes des courbes d'offre. (3 points)

Modèle CCYC : ©DNE

Nom de famille (naissance) :


(Suivi s'il y a lieu, du nom d'usage)

Prénom(s) :

N° candidat :  N° d'inscription :

(Les numéros figurent sur la convocation.)

Né(e) le :  /  /

 RÉPUBLIQUE FRANÇAISE

1.1

## Seconde partie : Raisonnement appuyé sur un dossier documentaire (10 points)

**Sujet :** À l'aide de vos connaissances et du dossier documentaire, vous montrerez que la diversité des configurations familiales modifie les conditions de la socialisation des enfants.

Document 1 :

Les parcours scolaires et professionnels des trois sœurs cadettes de la famille (Dalila, Amel, Nadia) ressemblent, quasiment trait pour trait, à ceux des deux aînées, Samira et Leïla. Comme ces dernières, elles sont bachelières, possèdent le niveau d'études supérieures (de type bac+3 bac+4) et, en ce qui concerne les aînées des deux groupes (Samira et Dalila) le même diplôme de fin d'études (diplôme d'État d'infirmière). Elles ont suivi les mêmes études post-bac - IUT de carrières sociales pour Leïla et Nadia, études universitaires de sciences sociales pour Leïla et Amel - et enfin travaillent dans le même secteur professionnel (la santé pour les deux infirmières, le social pour les trois autres). [...] Tout laisse à penser qu'il y a bien eu entre ces deux groupes féminins de la fratrie, des aînées vers les cadettes, une forte transmission des valeurs sociales et culturelles. Celle-ci s'est opérée selon trois canaux principaux : tout d'abord, du fait de l'écart d'âge (15 ans) entre les deux groupes féminins, Samira et Leïla ont dû endosser de manière précoce le rôle de « seconde mère » auprès de leurs trois cadettes. Ensuite, les deux aînées ont incarné avec force une figure de modèle, à tous les points de vue (social, culturel, féminin), pour leurs sœurs ; enfin, elles ont joué un rôle majeur de guide et de conseil auprès « des filles » (comme les appelle souvent Leïla). Cette étonnante similitude des trajectoires scolaires et professionnelles des cinq sœurs, à seize ans de distance, ne doit pas pour autant conduire au constat d'une pure reproduction de statut au sein de la fratrie féminine. [...] Deux des trois cadettes (Dalila et Amel) n'ont obtenu qu'un « bac techno ». [...] Elles n'ont pas pu suivre la voie des études générales qui avait été tracée par les deux sœurs aînées.

Source : Stéphane BEAUD, *La France des Belhoumi, Portraits de famille (1977-2017)*, 2018.

Document 2 : Proportion d'élèves en difficulté selon le niveau de diplôme des parents et selon la configuration familiale en %

Élèves en difficulté selon le niveau de diplôme ....	Parents vivant ensemble	Parents séparés	Dans l'ensemble de la population
.....du père			
Non bacheliers	28,8	32	29,5
Bacheliers et plus	12,6	34,8	14,8
Ensemble	24,2	33,3	23
.....de la mère			
Non bachelières	39,5	37	40
Bachelières et plus	9,2	22,2	11,6
Ensemble	35,9	28,4	23,9

Lecture : 28,8% des élèves dont le père n'est pas bachelier, et dont les deux parents vivent ensemble, rencontrent des difficultés scolaires.

Source : d'après Gaële HENRI-PANABIÈRE, « Transmission du capital scolaire et séparation des parents », *Sociologie*, 2010.