



Exercice 1 – Niveau première

Thème « Le Soleil, notre source d'énergie »

Le sang des glaciers

Sur 10 points

L'expression « Le sang des glaciers » désigne le rosissement des glaciers par une espèce d'algues des neiges. Nous nous intéresserons dans une première partie à l'énergie solaire reçue par la Terre et au phénomène de l'albédo, puis dans une seconde partie nous chercherons à comprendre en quoi ce type d'algues peut contribuer au réchauffement climatique.

Partie A – Comprendre l'albédo

Document 1 – Modélisation permettant le calcul de la puissance rayonnée

À une distance donnée du Soleil, la totalité de la puissance émise par le Soleil se trouve uniformément répartie sur une sphère de rayon égal à cette distance.

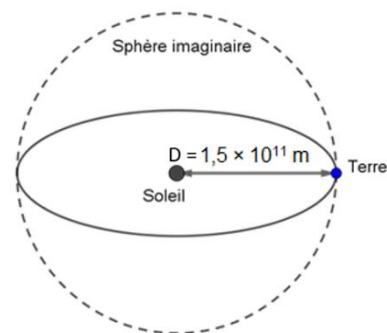
La puissance surfacique P_S reçue par chaque point de la sphère imaginaire est donc donnée par la formule suivante :

$$P_S = \frac{P_T}{S}, \text{ exprimée en } W \cdot m^{-2}$$

Avec P_T la puissance totale du soleil qui vaut $3,87 \times 10^{26} W$ et S la surface de la sphère imaginaire.

Sur le schéma ci-contre, la Terre et le Soleil ne sont pas représentés à l'échelle.

On rappelle que l'aire d'une sphère de rayon R est $S_{sphère} = 4\pi R^2$ et que l'aire d'un disque de rayon R est $S_{disque} = \pi R^2$.



- 1- Montrer par le calcul, à l'aide du document 1, que la puissance solaire P_S reçue par mètre carré à la distance D du Soleil est environ de $1\,370 W \cdot m^{-2}$.



La puissance surfacique précédente correspond à celle qui est interceptée par un disque de rayon R . Pour un bilan sur Terre, cette puissance se répartit à la surface d'une sphère de même rayon R .

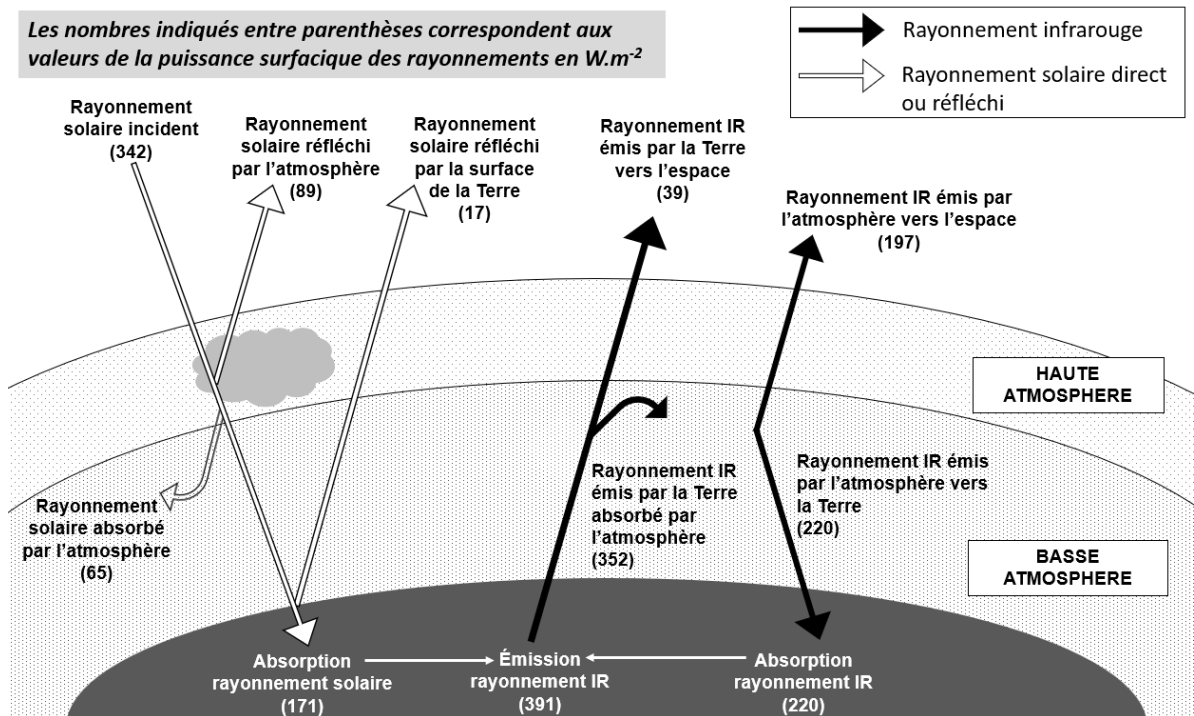
2- En vous aidant du document 1, montrer que la puissance solaire moyenne reçue par unité de surface sur Terre vaut $342 \text{ W} \cdot \text{m}^{-2}$.

Document 2 – Bilan radiatif

La puissance solaire qui est reçue par la Terre peut être réfléchiée, absorbée, réémise.

Le schéma ci-dessous présente les flux énergétiques émis, diffusés et réfléchis par les différentes parties de l'atmosphère et de la surface terrestre.

Les nombres indiqués entre parenthèses correspondent aux valeurs de la puissance surfacique des rayonnements en $\text{W} \cdot \text{m}^{-2}$



Source : d'après l'auteur

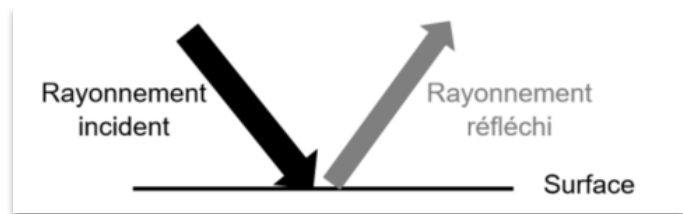


Document 3 – Albédo

L'albédo A d'une surface permet d'évaluer l'effet de réflexion de la lumière incidente par une surface. C'est le rapport entre la puissance de rayonnement réfléchi par une surface (P réfléchi) et la puissance de rayonnement incident sur cette même surface (P incidente).

L'albédo A est une valeur sans unité, comprise entre 0 et 1.

$$A = \frac{P_{\text{réfléchi}} (W \cdot m^{-2})}{P_{\text{incidente}} (W \cdot m^{-2})}$$

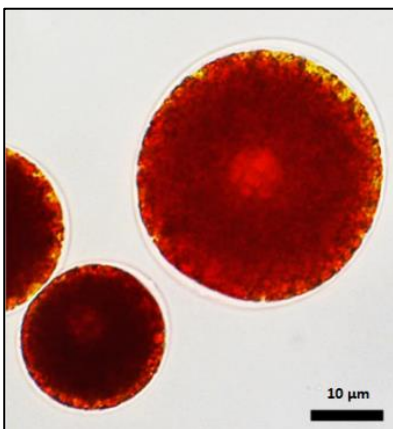


Moins le rayonnement incident est réfléchi, plus la surface chauffe.

Source : <https://planet-terre.ens-lyon.fr>

- 3- À l'aide des documents 2 et 3, montrer que l'albédo terrestre moyen qui correspond à l'albédo de l'ensemble {atmosphère + surface de la Terre} vaut environ 0,3.
- 4- En vous appuyant sur le document 3 et sur vos connaissances, citer deux phénomènes qui peuvent contribuer à déséquilibrer le bilan radiatif et entraîner un réchauffement climatique. Justifier votre réponse.

Partie B – Origine et conséquences de la couleur rose des glaciers



Les algues des neiges sont des algues unicellulaires capables de vivre à une température d'environ 0 °C. La plus courante d'entre elles est la *Chlamydomonas nivalis* (observée au microscope optique sur la photographie ci-contre). C'est une algue verte qui en plus de la chlorophylle, contient un pigment rouge de type caroténoïde à l'origine de la coloration rose-clair des glaciers. Cet organisme, d'une teinte rose-clair, remonte à la surface, en été, pour pouvoir accéder à l'eau liquide et se multiplie activement.

Source : d'après <https://www.semanticscholar.org/>

Modèle CCYC : ©DNE

Nom de famille (naissance) :

(Suivi s'il y a lieu, du nom d'usage)

Prénom(s) :

N° candidat :

N° d'inscription :



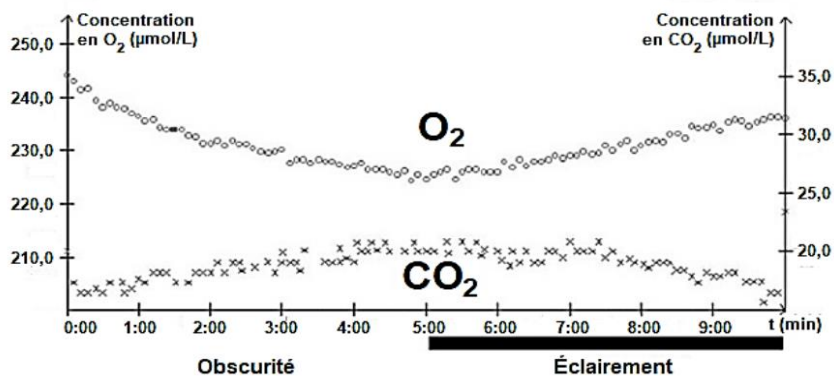
Né(e) le :

(Les numéros figurent sur la convocation.)

1.1

Document 4 – Identification du métabolisme de cet organisme

De la glace rose contenant des *Chlamydomonas nivalis* est fondue et placée dans une enceinte hermétique. Les teneurs en dioxygène et en dioxyde de carbone dans l'eau sont relevées sous différentes conditions d'éclairage. Le graphique ci-dessous présente l'évolution des teneurs en dioxygène et dioxyde de carbone dans de l'eau contenant *Chlamydomonas nivalis*.



Source : Bac S SVT 2017 Afrique

- 5- À partir de l'étude du document 4 et de vos connaissances, montrer que *Chlamydomonas nivalis* est un organisme photosynthétique.

Document 5 – Mesure de l'albédo de glace présentant différentes teintes

On a mesuré l'albédo de la glace non colorée ainsi que de la glace colorée par différents colorants.

Surface	Albédo
Glace non colorée	0,60
Glace rose	0,42
Glace verte	0,52
Glace bleue	0,48

Source : D'après l'auteur

- 6- D'après l'étude des documents 3 et 5, expliquer en quoi la présence de *Chlamydomonas nivalis* peut être une menace pour les glaciers d'altitude.
- 7- Ce type d'algues de neige s'observe également au niveau des zones polaires. Justifier le fait que les algues des neiges peuvent contribuer au réchauffement climatique.



Exercice 2 – Niveau première

Thème « Son, musique et audition »

Les paramètres du son

Sur 10 points

Les parties 1 et 2 peuvent être traitées indépendamment l'une de l'autre.

La partie 3 est une argumentation s'appuyant sur les parties 1 et 2.

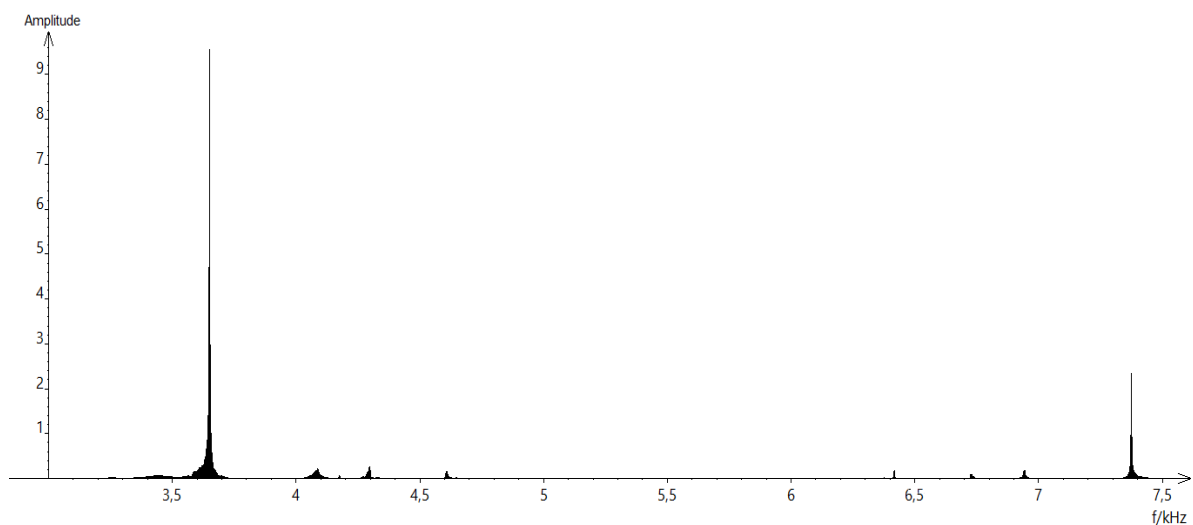
Partie 1 – Masse et fréquence

On dispose de trois marteaux M_1 , M_2 et M_3 de masses respectives $m_1 = 0,24$ kg, $m_2 = 0,48$ kg et $m_3 = 1,44$ kg.

L'expérience consiste à les laisser tomber sur une enclume. Un logiciel d'acquisition enregistre le signal sonore émis.

On désigne respectivement par f_1 , f_2 et f_3 les fréquences fondamentales des sons émis par les marteaux M_1 , M_2 et M_3 lors de l'expérience.

Document 1 – Spectre des fréquences des sons émis lors de la chute des marteaux



Spectre du son obtenu avec le marteau 1

Modèle CCYC : ©DNE

Nom de famille (naissance) :

(Suivi s'il y a lieu, du nom d'usage)

Prénom(s) :

N° candidat :

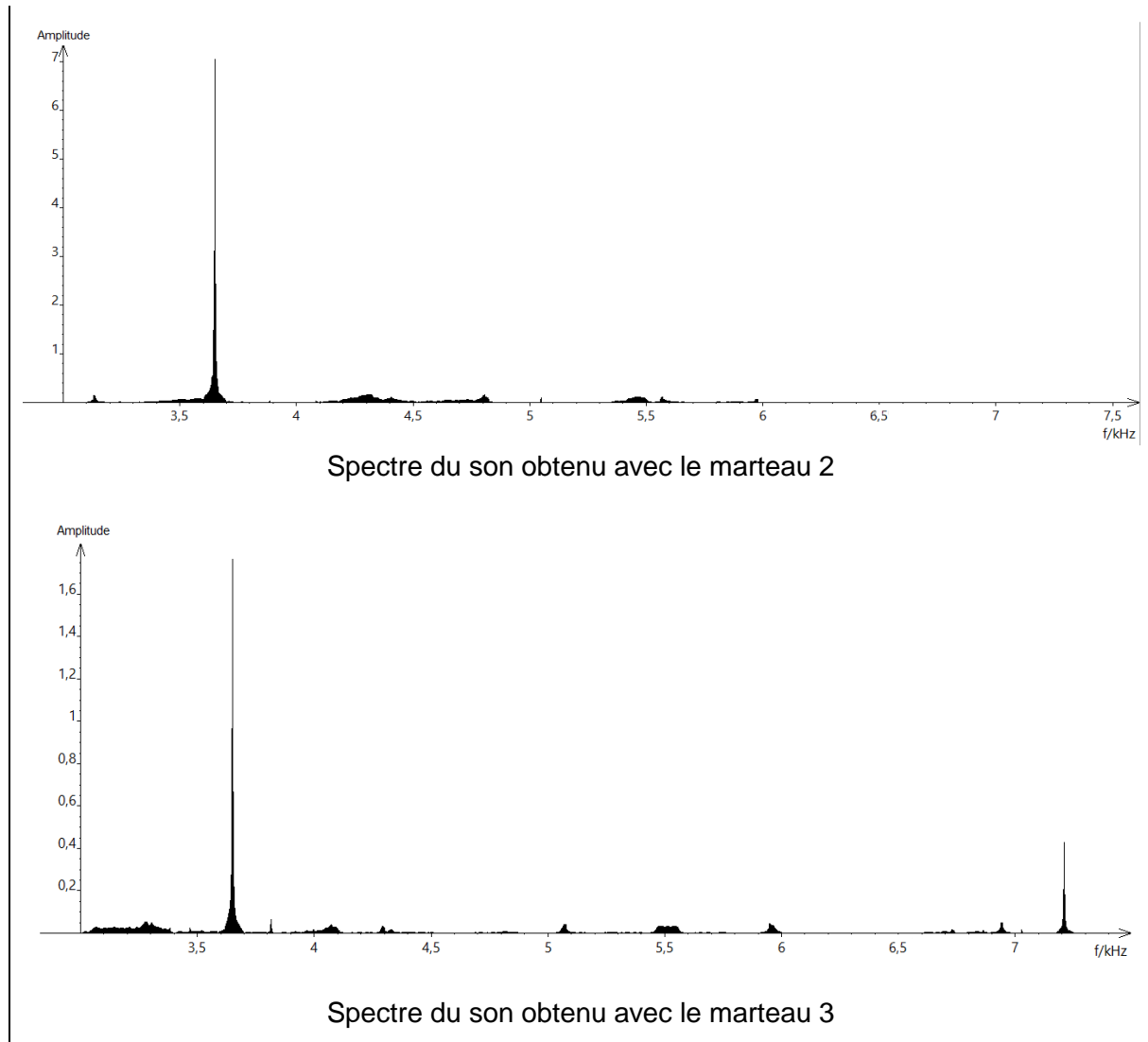
N° d'inscription :



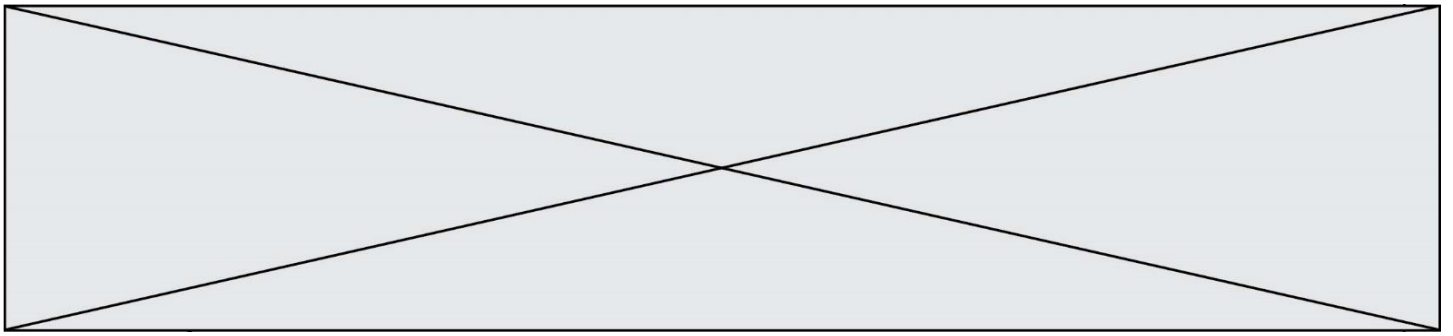
Né(e) le :

(Les numéros figurent sur la convocation.)

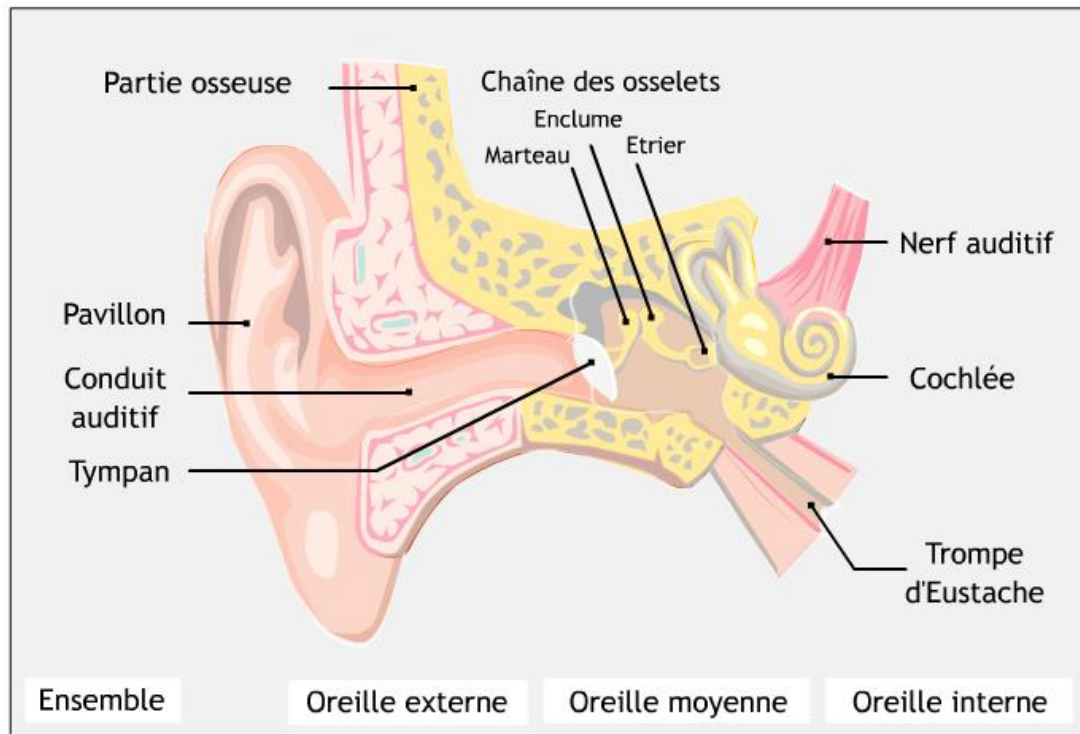
1.1



- 1- Lire sur le document 1 les fréquences fondamentales f_1 , f_2 et f_3 des sons émis lors de l'expérience et noter leurs valeurs sur la copie.
- 2- Comparer ces fréquences. La masse du marteau influe-t-elle sur la fréquence fondamentale du son émis ?
- 3- Comment qualifie-t-on le son du spectre 2 ? Justifier.
- 4- Comment qualifie-t-on le son des spectres 1 et 3 ? Justifier.
- 5- Grâce à vos connaissances, déterminer si l'humain est capable de détecter les fréquences produites par le marteau 3.



Document 2 – Schéma d'une oreille humaine



Source : www.audition.fr

- 6- Présenter comment l'humain parvient à détecter un son. Le document 2 est une aide mais n'a pas pour but d'être analysé.

Partie 2 – Tension et fréquence

Dans cette partie, on tend une corde de longueur quelconque à l'aide d'une masse variable m .

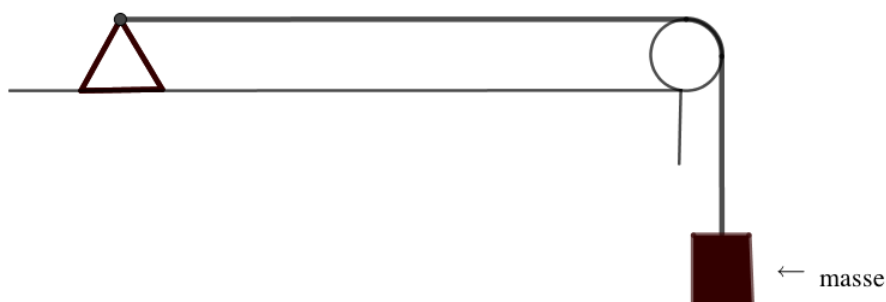


Illustration du montage.

Modèle CCYC : ©DNE

Nom de famille (naissance) :

(Suivi s'il y a lieu, du nom d'usage)

Prénom(s) :

N° candidat : N° d'inscription :

(Les numéros figurent sur la convocation.)

Né(e) le : / /



RÉPUBLIQUE FRANÇAISE

1.1

On a relevé dans le tableau ci-dessous les fréquences fondamentales obtenues en pinçant la corde :

Masse (en kg)	0	8,070	9,990	11,110
Fréquence (en Hz)	0	202	224	237

7- Peut-on affirmer que la fréquence fondamentale du son est proportionnelle à la masse utilisée pour tendre la corde ? Justifier par la méthode de votre choix.

Partie 3 – Analyse d'un texte

Voici un extrait du *Commentaire au songe de Scipion* écrit par Macrobe aux alentours de 400 après JC.

« [...] la diversité des sons, indépendante des hommes, correspondait aux marteaux. Alors il mit tout son soin à en évaluer le poids, et après avoir noté la différence de poids qui caractérisait chacun il fit fabriquer des marteaux de poids différents, en plus ou en moins ; les sons produits par leurs coups ne ressemblaient en rien à ceux d'avant et ne s'accordaient plus aussi bien. Il constata alors que l'harmonie sonore était réglée par les poids, et après avoir relevé les nombres qui définissaient la diversité bien accordée de ces poids, il passa des marteaux à l'examen des instruments à cordes : il tendit des boyaux de mouton ou des nerfs de bœuf en y attachant des poids aussi variés que ceux qu'il avait découverts à propos des marteaux, et il en résulta bien le genre d'accord que lui avait fait espérer son observation antérieure, à laquelle il ne s'était pas livré pour rien. »

Commentaire au songe de Scipion, II, 1, 9-13

8- En quelques lignes, émettre une critique scientifique détaillée des affirmations contenues dans le *Commentaire au songe de Scipion*, en vous appuyant sur les résultats obtenus dans les parties 1 et 2.



Exercice 3 – Niveau première

Thème « Une longue histoire de la matière »

L'or : exploitation et conséquences sanitaires

Sur 10 points

L'objectif de cet exercice est d'étudier la structure cristalline de l'or puis de comprendre en quoi l'exploitation de l'or peut favoriser le développement de troubles neurologiques dans les populations humaines.

Partie 1 – La structure d'un minerai aurifère

La région d'Ontario au Canada présente de nombreuses mines et notamment des mines d'or, dont la mine Red Lake. C'est de cette mine qu'a été extrait le minerai ci-dessous. Ce minerai est un basalte tholéiitique métamorphisé, dans lequel sont inclus du quartz et de l'or.

D'après https://en.wikipedia.org/wiki/Red_Lake_Mine

Document 1 – Morceau de minerai extrait dans la mine Red Lake (6,6 cm pour son diamètre le plus large) et modélisation de sa composition

The diagram illustrates the composition and structure of a mineral sample. It shows a central photograph of a mineral specimen (6 cm wide) with arrows pointing to various components and their models. 'Quartz' is shown as a 3D ball-and-stick model (540 pm) and a photograph (13 cm). 'Or' (Gold) is shown as a 3D ball-and-stick model (407 pm). 'Basalte' is shown as a photograph (1,5 mm) and a label. Labels A, B, C, D, E, and F are placed around the images.

Sources : d'après Wikipedia.org, Libmol.org et <http://www.macromicrophoto.fr/petrography>



Partie 2 – Conséquences sanitaires de l'exploitation d'or

L'extraction de l'or nécessite d'utiliser de grandes quantités de cyanure et de mercure. Chez les adultes, les effets d'une exposition importante au mercure se remarquent par des symptômes affectant le système nerveux : des tremblements et des pertes de capacités sensorielles, avec notamment la perte de coordination entre les cellules musculaires et nerveuses, des troubles de la mémoire, et des déficiences intellectuelles. Le mercure est considéré par l'Organisation Mondiale de la Santé (OMS) comme l'un des dix produits chimiques ou groupes de produits chimiques extrêmement préoccupants pour la santé publique.

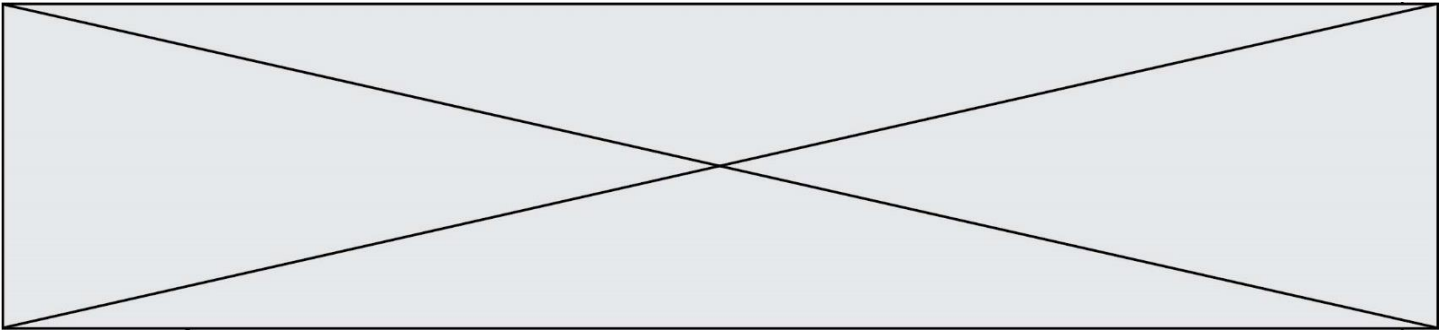
Document 3 – Les effets du méthylmercure sur les êtres vivants

Le cyanure et le mercure, utilisés sans précaution pour l'extraction de l'or, contaminent les sols et les nappes phréatiques à jamais. Même après la fermeture des mines, les gravats traités au cyanure génèrent pendant des décennies des acides sulfuriques toxiques.

Le mercure peut se transformer dans l'environnement en méthylmercure. Ce méthylmercure tend à s'accumuler dans les eaux et dans les espèces aquatiques. [...]

Le méthylmercure a la capacité de provoquer une réaction chimique dégradant les [molécules de] phospholipides qui constituent la membrane plasmique. Le méthylmercure peut pénétrer dans la cellule à travers ces membranes et peut se fixer sur certains organites notamment les mitochondries, et sur des protéines cytoplasmiques, dont le fonctionnement est alors altéré. Les cellules nerveuses sont particulièrement touchées.

Source : D'après Segall H.J., Wood J.M.(1974). Reaction of methyl mercury with plasmalogens suggests a mechanism for neurotoxicity of metal-alkyls. Nature, 248 : 456-8



4- À partir de l'exploitation des documents et de vos connaissances :

4-a- Sur votre copie, indiquer dans la liste ci-dessous le ou les éléments des différentes échelles de l'organisme qui sont altérées par le méthylmercure. Justifier.

- a. atome
- b. molécule
- c. organite
- d. cellule
- e. organisme

4-b- Rappeler le rôle de la membrane plasmique dans le fonctionnement cellulaire normal, puis expliquer comment le méthylmercure le modifie et provoque les symptômes nerveux présentés par les individus fortement exposés au mercure. Une réponse argumentée structurée est attendue. Elle ne doit pas excéder une page.