



Exercice 1 – Niveau première

Thème « Le Soleil, notre source d'énergie »

De la peinture blanche pour modérer le réchauffement climatique ?

Sur 10 points



Un homme peint en blanc un toit à l'aide d'une peinture réfléchissante (Morbihan).

« Une vague de chaleur exceptionnelle est en cours dans une grande partie de la France : 15 départements sont en vigilance rouge canicule ce lundi 18 juillet 2022. Si tout le monde est à la recherche d'un peu de fraîcheur, il existe des techniques simples. En fait, il faudrait tout repeindre en blanc : nos maisons, nos voitures, nos routes... Du blanc partout, pour renvoyer l'énergie solaire plutôt que l'emmagasiner, c'est l'effet albédo.

Les experts du climat évoquent notamment la technique des "cool roofs", "les toits froids". Il s'agit tout simplement de repeindre les toits en blanc, ceux de nos maisons, des hangars, des centres commerciaux pour rafraîchir l'intérieur des bâtiments. »

Source : D'après France info, article du 18/07/2022

Document 1 – Une peinture réfléchissante innovante

Dans les années à venir, il va falloir diminuer notre consommation de climatisation, trop énergivore. Le fondateur de la peinture blanche "Enercool", explique que sa peinture blanche réfléchissante anti-chaleur a un pouvoir réfléchissant de 83%. Elle réfléchit donc les rayons du Soleil, et protège les bâtiments de la chaleur. Elle a une durée de vie de 10 ans au minimum et ne crée aucune surconsommation de chauffage en hiver.

Source : D'après <https://www.neozone.org>

Modèle CCYC : ©DNE

Nom de famille (naissance) :

(Suivi s'il y a lieu, du nom d'usage)

Prénom(s) :

N° candidat :

N° d'inscription :



Né(e) le :

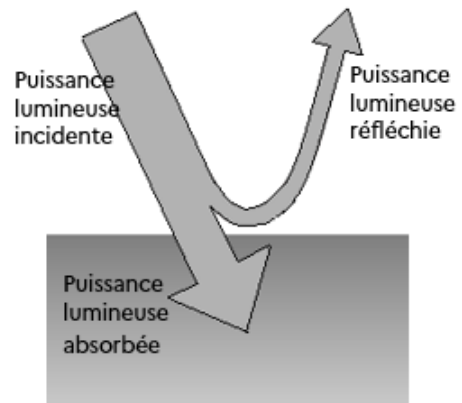
(Les numéros figurent sur la convocation.)

1.1

Document 2 – Définition de l'albédo α et valeurs d'albédo de quelques matériaux

On appelle « albédo » le rapport entre la puissance lumineuse réfléchie par une surface et la puissance lumineuse incidente qu'elle reçoit. L'albédo est donc une grandeur sans dimension qui varie entre 0 (surface sombre totalement absorbante) et 1 (surface claire totalement réfléchissante).

L'albédo terrestre moyen a été estimé à 0,30.



Nature de la surface	Neige fraîche	Glace	Béton	Pelouse	Goudron	Forêt	Toit foncé
Albédo α	0,80-0,90	0,60-0,80	0,17-0,27	0,25-0,30	0,10	0,10-0,20	0,08-0,18

Par exemple, pour le sable, l'albédo prend toutes les valeurs possibles entre 0,20 et 0,30, ce qui correspond à des pourcentages entre 20 % et 30 %.

- 1- Expliquer comment l'albedo terrestre influence la température moyenne de la Terre. Préciser si une augmentation de l'albédo contribue à une augmentation de la température terrestre (tout autre paramètre étant constant par ailleurs).
- 2- À l'aide des documents, utiliser la valeur de l'albédo de la peinture « Enercool » afin de justifier son effet « anti-chaleur ».

Document 3 – Perte de surface de glacier en Islande

Menacés de disparition quasi complète d'ici 2200, les glaciers de l'île ont déjà perdu environ 750 km² de surface depuis le début des années 2000, soit 7 % de leur superficie totale, sous l'effet du réchauffement climatique, selon une étude publiée lundi.

Au total, la surface des glaciers islandais, qui recouvrent encore un peu plus de 10 % du pays, est tombée en 2019 à 10 400 km², selon une publication de la revue spécialisée Jökull (« Glacier » en islandais). Depuis 1890, la superficie occupée par les glaciers a reculé de près de 2 200 km², soit 18 % de sa surface en 1890. Près d'un tiers de ce recul a été enregistré depuis 2000, selon ce dernier pointage des glaciologues, géologues et géophysiciens islandais.

Source : Extrait du Parisien du 31 mai 2021



- 3- En utilisant le document 3 et sachant que l'aire de la surface totale des toits parisiens est d'environ 32 km², évaluer le nombre de villes équivalentes à Paris dont il faudrait repeindre les toits avec la peinture Enercool, afin de compenser la diminution d'albedo liée à la surface de glacier islandais perdue depuis 20 ans.

Document 4 – Émission du corps noir

Le modèle du corps noir est un modèle permettant de décrire l'émission de rayonnement électromagnétique d'un objet en fonction de sa température.

Dans ce modèle, la loi de Wien établit une relation entre la température du corps noir T et la longueur d'onde λ_{\max} du maximum d'émission ce corps :

$$\lambda_{\max} \times T = 2,898.10^{-3} \text{ m}\cdot\text{K}$$

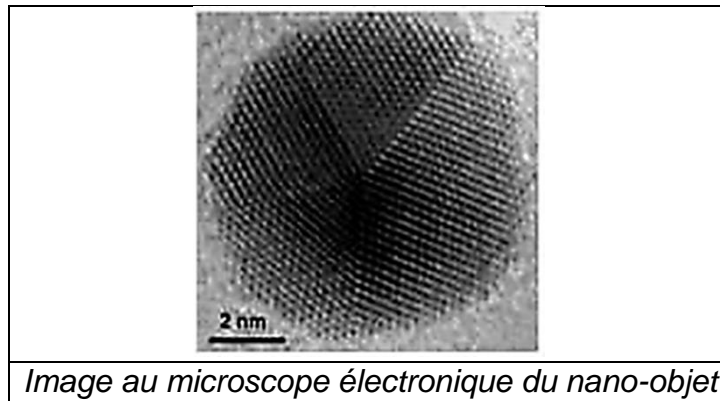
Avec λ_{\max} en mètre (m) et T en Kelvin (K).

- Si on note T la température exprimée en Kelvin (K) et θ la température exprimée en degrés Celsius (°C) alors on a $T(\text{K}) = \theta(^{\circ}\text{C}) + 273,15$.
- $1 \text{ m} = 10^9 \text{ nm}$.
- La couleur d'un objet dépend des radiations lumineuses diffusées par l'objet. Ainsi, un objet noir absorbe les radiations lumineuses du domaine visible alors qu'un objet blanc diffuse toutes les radiations lumineuses du visible.

- 4- Montrer que dans le cadre du modèle du corps noir, la longueur d'onde du maximum d'émission du Soleil est d'environ 459 nm, sachant que sa température de surface vaut 6045 °C.
- 5- Argumenter la cohérence du choix d'une peinture de couleur blanche pour repeindre les toits par rapport au spectre de la lumière du Soleil.
- 6- À partir de l'ensemble des informations, discuter de l'intérêt, de la faisabilité ainsi que de l'efficacité d'utiliser la peinture « Enercool » pour modérer les effets du réchauffement climatique.



Document 1 : Un nano-objet constitué d'or

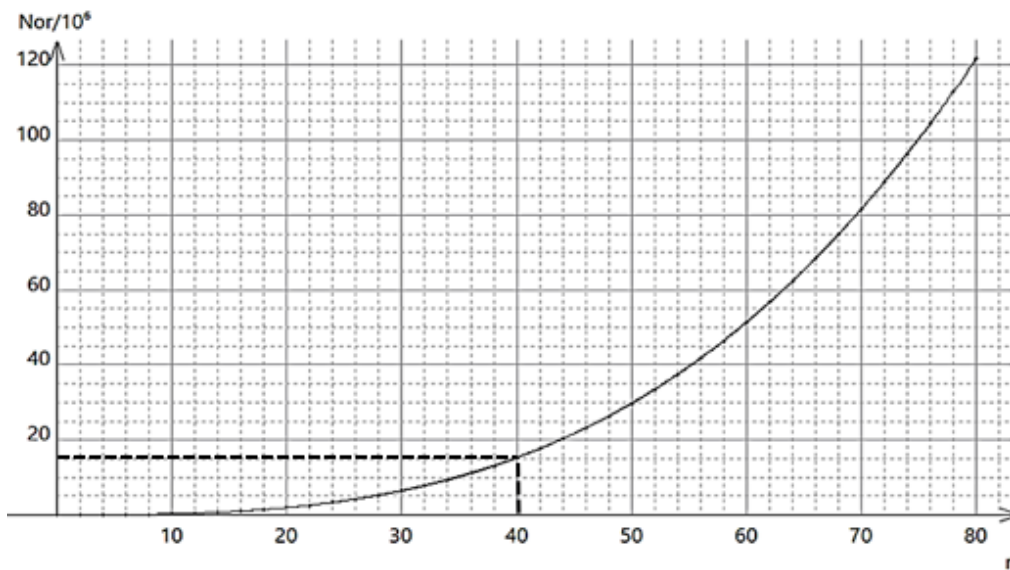


Source : d'après <https://rtflash.fr>

Une nanoparticule est un nano-objet dont la dimension caractéristique est inférieure à 100 nm.

Source : d'après <https://biologiedelapeau.fr>

Graphique ❶ donnant le nombre d'atomes d'or N_{or} dans une nanoparticule en fonction de son rayon r en nm : $N_{or} = f(r)$



Source : d'après [synthese-de-nanoparticule-dor-et-leur-caracterisation-par-granulometrie-laser.pdf](#) (univ-tlemcen.dz)

Modèle CCYC : ©DNE

Nom de famille (naissance) :

(Suivi s'il y a lieu, du nom d'usage)

Prénom(s) :

N° candidat :

N° d'inscription :



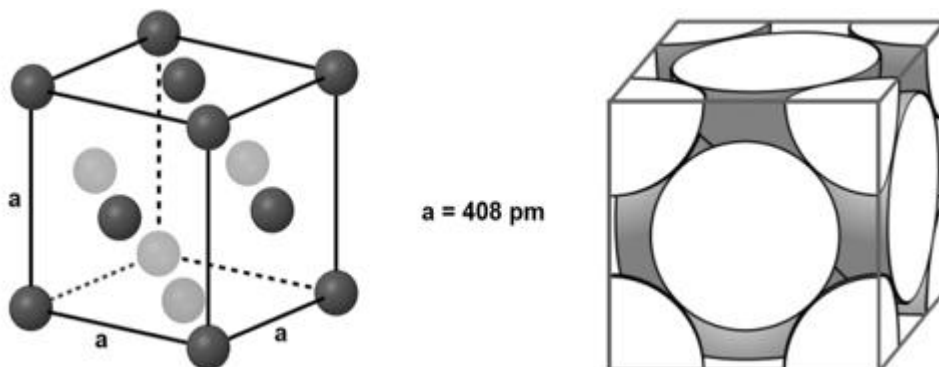
Né(e) le :

(Les numéros figurent sur la convocation.)

1.1

Document 2 : Organisation microscopique d'une nanoparticule d'or

À l'état microscopique, les nanoparticules d'or sont organisées selon un réseau dont les mailles élémentaires sont dites « cubiques faces centrées ». Une maille élémentaire de ce type est représentée ci-dessous de deux manières en perspective cavalière.



Outil pour dénombrer les entités dans une maille :

Entité au centre de la maille	Entité au milieu d'une face	Entité au milieu d'une arête	Entité au sommet du cube
Compte pour 1	Compte pour $\frac{1}{2}$	Compte pour $\frac{1}{4}$	Compte pour $\frac{1}{8}$

Source : d'après <https://www.lelivrescolaire.fr/page/5737687>

Données :

- Masse d'un atome d'or : $3,27 \times 10^{-25}$ kg
- $1 \text{ g} = 10^{-3}$ kg
- $1 \text{ cm} = 10^{-2}$ m
- $1 \text{ nm} = 10^{-9}$ m
- $1 \text{ pm} = 10^{-12}$ m
- Volume d'un cube d'arête a : $V = a^3$



Document 3 : Action de nanoparticules Ampicilline-Or sur quelques souches bactériennes

L'ampicilline est un antibiotique qui peut être greffé sur des nanoparticules d'or.

<i>Efficacité de l'ampicilline sur différentes souches bactériennes</i>		
<i>Souche bactérienne</i>	<i>CMI Ampicilline ($\mu\text{g}\cdot\text{mL}^{-1}$)</i>	<i>CMI Ampicilline greffée sur nanoparticule d'or ($\mu\text{g}\cdot\text{mL}^{-1}$)</i>
Escherichia coli (souche 1)	125	15,6
Escherichia coli (souche 2)	250	62,5
Staphylococcus aureus	125	7,8
Bacillus subtilis	31	7,8
Flavobacterium devorans	250	125

CMI : Concentration Minimale Inhibitrice c'est-à-dire la plus petite concentration en antibiotique nécessaire pour bloquer la croissance d'une souche bactérienne.

Source : d'après Nanotechnology, Volume 31, Issue 21

- 1- Vérifier que le nano-objet photographié au document 1, sur lequel les atomes sont clairement visibles, est bien une nanoparticule et que celle-ci relève de l'état cristallin.
- 2- Justifier l'appellation « cubique faces centrées » de la maille élémentaire représentée au document 2.
- 3- Montrer que cette maille élémentaire contient 4 atomes d'or et calculer leur masse totale.
- 4- Calculer le volume de cette maille élémentaire.
- 5- Dédire des questions 3- et 4- que la masse volumique d'une maille élémentaire de nanoparticule d'or est égale à celle de l'or métallique à savoir $19,3 \text{ g}\cdot\text{cm}^{-3}$.
- 6- Une nanoparticule d'or, sur laquelle des antibiotiques peuvent être greffés, a un rayon moyen de 40 nm. À l'aide du document 1, préciser dans ce cas le nombre d'atomes d'or qui constituent la nanoparticule.



Exercice 3 – Niveau première

Thème « Son, musique et audition »

La guitare ne sonne pas comme d'habitude...

Sur 10 points

Un guitariste amateur se plaint de son oreille droite depuis quelques mois. Il souffre d'une gêne auditive et d'une distorsion du son perçu lorsqu'il joue de sa guitare, en particulier pour les sons aigus. Pour comprendre l'origine de cette sensation auditive, dans un premier temps le guitariste décide d'étudier le son émis par sa guitare. Dans un second temps, il consulte un médecin ORL pour un bilan auditif.

Partie 1 – Du côté du son émis par la guitare

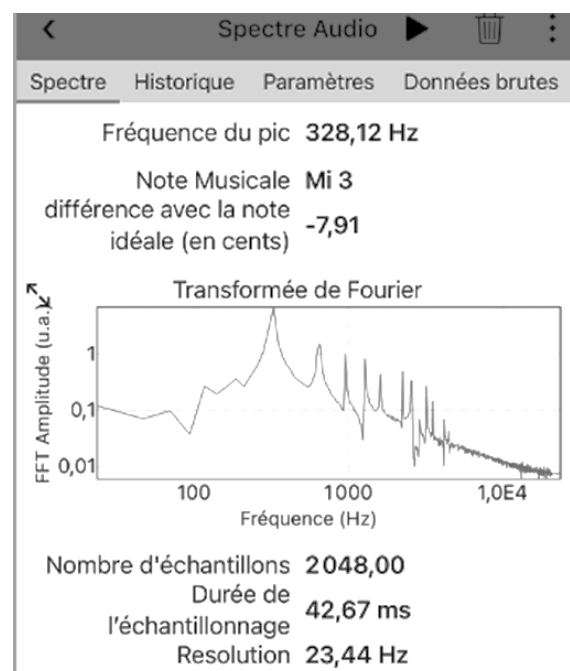
Afin de vérifier que sa guitare n'a pas d'anomalie, le guitariste mesure les fréquences de sons joués par sa guitare à l'aide d'une application dédiée et souhaite les comparer à une loi modélisant les vibrations d'une corde.

Il réalise en premier lieu l'expérience sur la corde la plus fine (document 1).

Document 1 – Spectre du son joué par la corde la plus fine

Le guitariste pince la corde la plus fine. À l'aide de son smartphone et d'une application dédiée, il enregistre le son joué et en obtient le spectre (figure ci-dessous).

Le guitariste en déduit que le son joué a une fréquence de 328 Hz ce qui correspond à un Mi3.



Source : Document de l'auteur

Modèle CCYC : ©DNE

Nom de famille (naissance) :

(Suivi s'il y a lieu, du nom d'usage)

Prénom(s) :

N° candidat :

N° d'inscription :

(Les numéros figurent sur la convocation.)

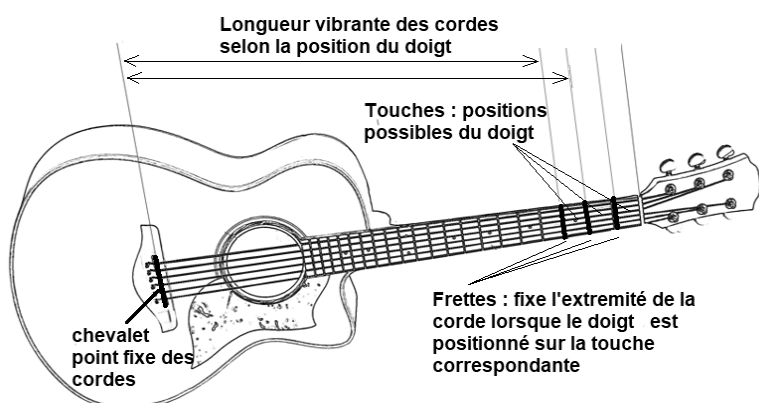


Né(e) le :

1.1

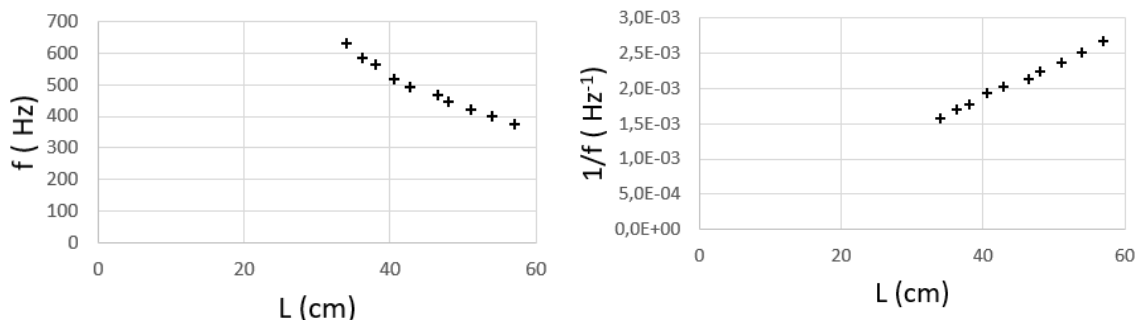
Le guitariste reprend cette expérience en déplaçant son doigt sur différentes touches (voir figure ci-dessous) sur la même corde, la plus fine.

Pour chaque son joué, il mesure la longueur de la partie de la corde libre de vibrer (figure ci-dessous). Il réalise plusieurs graphiques pour analyser les résultats de ses mesures (document 2).



Document 2 – Exploitation graphique des données

L représente la longueur vibrante de la corde (en cm) et f la fréquence du son joué (en Hz).



- 1- L'application indique, sur le document 1, la fréquence du premier pic : « fréquence du pic 328,12 Hz ». Justifier que cette fréquence est celle du son émis.
- 2- Expliquer la présence des autres pics observés sur le spectre ainsi que les valeurs de fréquences attendues pour les trois premiers d'entre eux.
- 3- En s'appuyant sur les graphiques du document 2, justifier que l'on peut considérer que la fréquence est inversement proportionnelle à la longueur vibrante de la corde.



Document 3 – Une loi modélisant les vibrations de la corde

Le père Marin Mersenne, savant et philosophe français, fut l'un des premiers à utiliser un laboratoire et à y faire des expériences. [...] Il a été le premier à proposer une relation entre les différents paramètres de la corde vibrante :

$$f = \frac{1}{2L} \sqrt{\frac{T}{\mu}}$$

f : la fréquence du son émis par la corde (en Hz) ;

L : la longueur vibrante de la corde (en m) ;

T : la tension de la corde (en N) ;

μ : sa masse linéique (masse d'un mètre de corde) (en $\text{kg}\cdot\text{m}^{-1}$).

Il fallut attendre le XVIIIe siècle avant d'avoir une démonstration mathématique de la formule de Mersenne.

Source : D'après <http://accromath.uqam.ca/2007/02/la-construction-des-gammes-musicales>

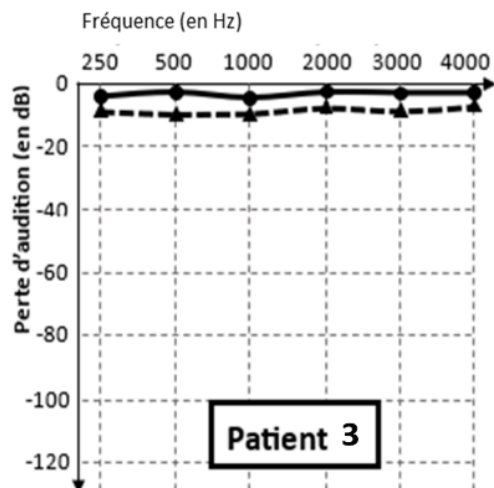
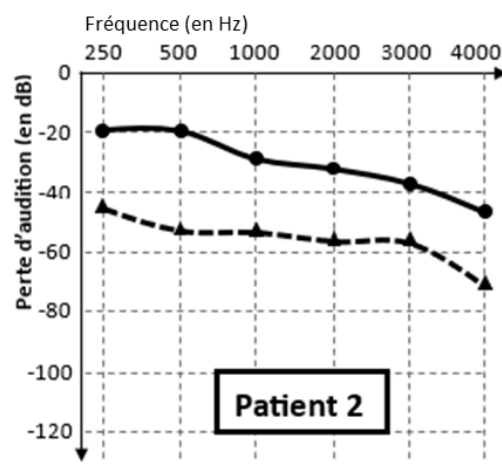
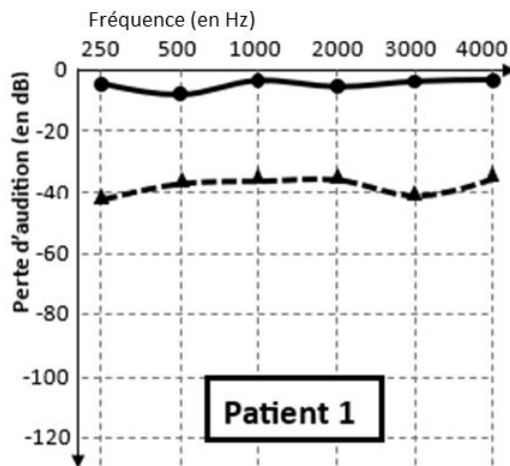
- 4- Discuter de la compatibilité des résultats expérimentaux obtenus et de la loi proposée dans le document 3. Une argumentation sur le choix du guitariste de mener toutes les mesures sur une seule et même corde est attendue.

Les résultats obtenus amènent le guitariste à conclure que la corde aigue semble se comporter normalement et l'incitent à consulter un médecin.



Document 5 – Comparaison des résultats de tests auditifs chez 3 patients dont le guitariste

Seuls les résultats de l'oreille droite sont présentés ci-dessous. Le guitariste et les deux autres patients sont tous âgés d'une vingtaine d'années.



- Examen mesurant les seuils d'audition en **conduction osseuse**.
- ▲-▲-▲- Examen mesurant les seuils d'audition en **conduction aérienne**.

Source : D'après <http://www.orpac-grasse.com>

