



Exercice 1 (obligatoire) – Niveau terminale

Thème « Le futur des énergies »

L'agrivoltaïsme

Sur 10 points

L'agrivoltaïsme est un système destiné à protéger l'agriculture des aléas météorologiques et, à titre secondaire, à produire de l'électricité d'origine photovoltaïque. Il est constitué de panneaux, recyclables à 90 %, situés à environ 4,50 m de hauteur afin de pouvoir laisser passer tous les engins agricoles. Les panneaux sont mobiles, pilotés à distance grâce à un algorithme complexe, au gré des besoins : à plat pour protéger la production d'une pluie battante, d'un soleil brûlant, du gel ou de la grêle, ou à la verticale pour laisser passer un maximum de lumière et de pluie.



Document 1 : le projet à Tresserre

Le projet à Tresserre (Pyrénées-Orientales) couvre une surface agricole de 4,5 hectares*. Avec ses 7 800 panneaux, le taux de couverture photovoltaïque s'élève à 40 %. Le coût du projet s'élevant à 20 millions d'euros, une rentabilité de cette centrale est espérée d'ici à dix ans grâce à la vente de l'électricité. Les 2,2 mégawatts** produits pour un éclairage énergétique de 800 W/m², à une température ambiante de 20°C et à une vitesse du vent de 1 m/s, produiraient l'énergie suffisante pour la consommation de plus de 650 foyers.

* 1 hectare (ha) = 10 000 m²

** 1 mégawatt (MW) = 1 000 000 W

Source : <https://sunagri.fr>

Modèle CCYC : ©DNE

Nom de famille (naissance) :

(Suivi s'il y a lieu, du nom d'usage)

Prénom(s) :

N° candidat :

N° d'inscription :

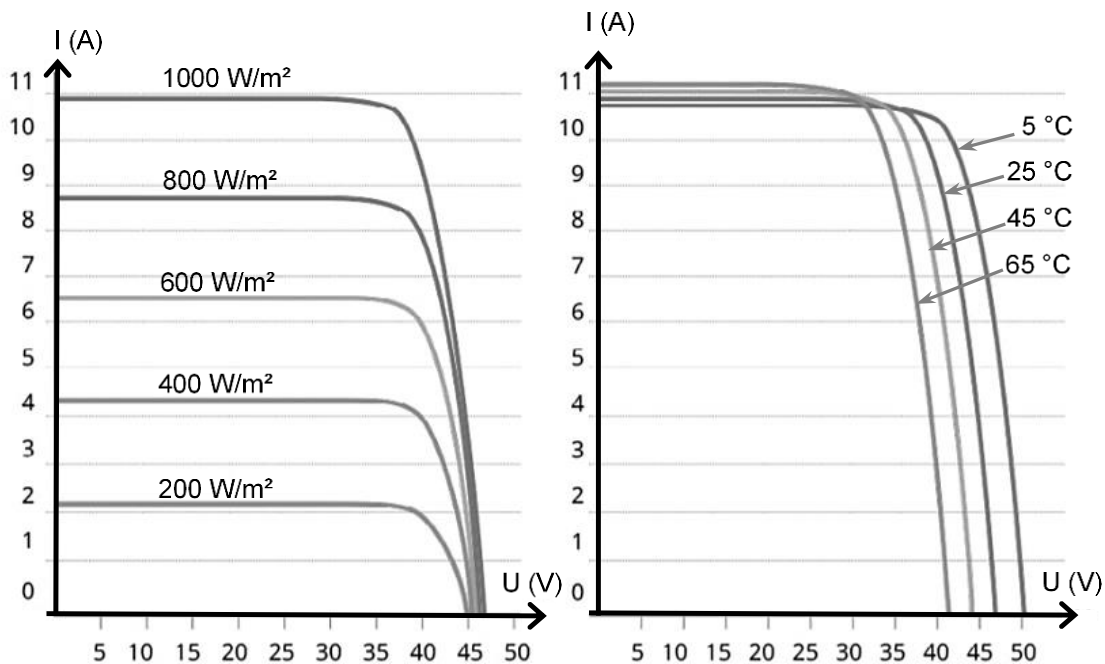


Né(e) le :

(Les numéros figurent sur la convocation.)

1.1

Document 2 : courbes représentatives types de l'intensité I en fonction de la tension U aux bornes d'un panneau photovoltaïque, selon l'éclairement reçu pour l'une (à température donnée), selon la température de fonctionnement pour l'autre (à éclairement donné)

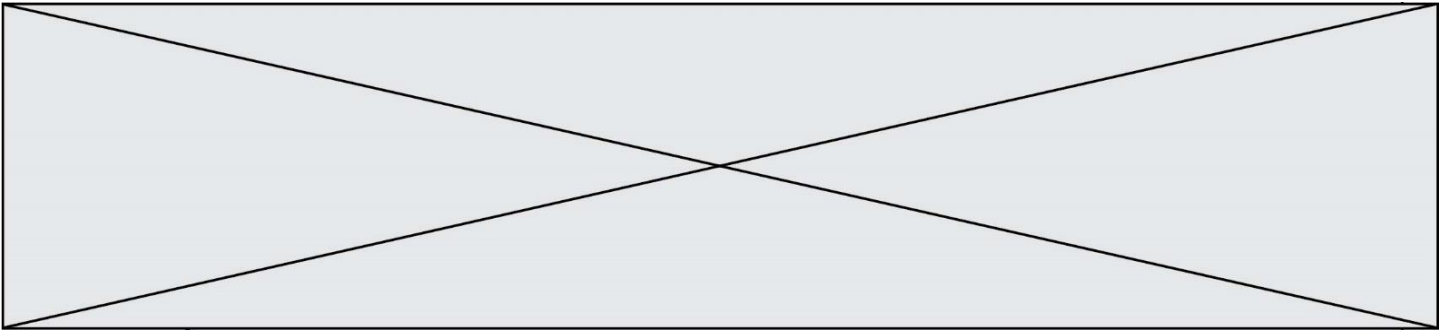


Source : <http://www.photowatt.com>

Document 3 : production du silicium

La très grande majorité des panneaux solaires sont constitués de silicium cristallin, élément que l'on extrait du sable ou du quartz. En 1990, la production mondiale de silicium de qualité « métallique » atteignait 800 000 tonnes. Seulement 4 % a obtenu la qualité électronique. Après les dernières étapes de purification et d'importants déchets de fabrication, seulement 0,4 % a fini dans des cellules photovoltaïques et 0,1 % dans des composants électroniques. Il aura fallu utiliser plus de 100 000 tonnes de chlore et 200 000 tonnes d'acides et solvant divers dont le traitement n'était pas assuré à l'époque. La pollution constatée atteste que ces effluents toxiques ont été rejetés dans l'environnement, polluant les nappes phréatiques.

Source : d'après <https://ecoinfo.cnrs.fr/2010/10/20/5-impacts>



- 1- Décrire la chaîne de transformation énergétique représentant la conversion d'énergie qui a lieu dans une cellule photovoltaïque.
- 2- Définir le rendement d'une cellule photovoltaïque.
- 3- Calculer la surface totale des panneaux photovoltaïques du projet Tresserre évoqué dans le document 1.
- 4- Montrer que la puissance moyenne délivrée, en watts, pour un mètre carré de panneau photovoltaïque est de 122 W dans les conditions du projet de Tresserre.
- 5- Calculer le rendement de l'installation.
- 6- Sachant que la puissance est le produit de la tension U et de l'intensité I , indiquer deux paramètres (autres que U ou I) influençant la puissance délivrée et préciser leur influence sur la puissance produite.
- 7- Présenter de façon argumentée les avantages et les inconvénients de l'agrivoltaïsme dans la cadre de la transition énergétique.



Exercice 2 (au choix) – Niveau première

Thème « Son et musique, porteurs d'information »

L'oreille et l'audition

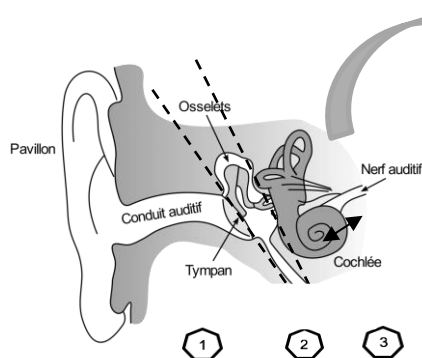
Sur 10 points

L'audition joue un rôle primordial dans les interactions sociales. L'oreille est l'organe sensoriel de l'audition, dont on étudiera tout d'abord le fonctionnement avant d'envisager la prévention d'un traumatisme acoustique.

Partie 1. L'oreille et son fonctionnement

Document 1. L'oreille humaine

Figure 1. Schéma de l'anatomie de l'oreille humaine.

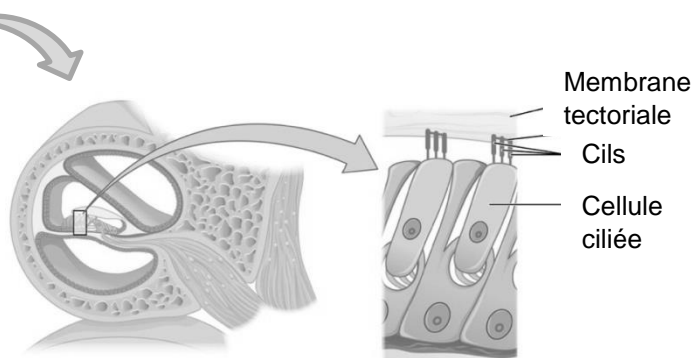


- 1 Oreille externe
- 2 Oreille moyenne
- 3 Oreille interne

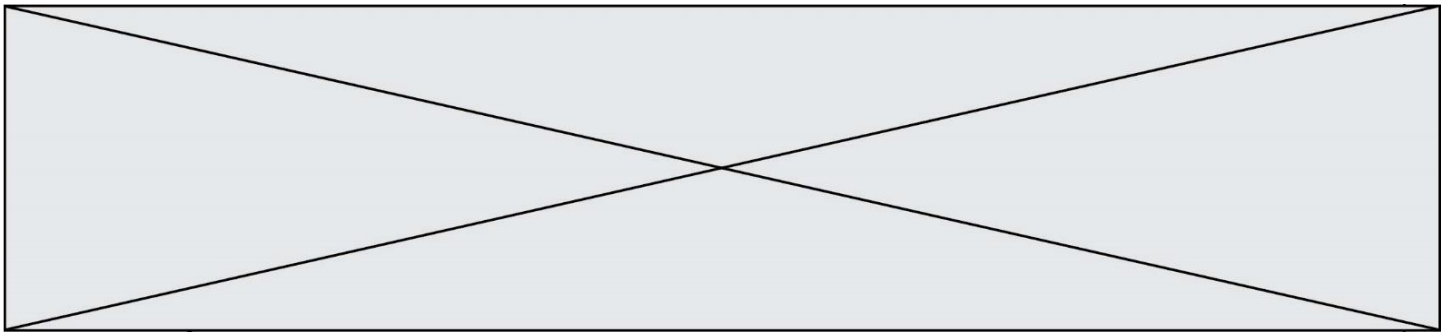
Source :

<https://fr.wikibooks.org/wiki/Neurosciences/L%27audition>

Figure 2. Schéma d'une coupe transversale de la cochlée humaine (à gauche) et zoom sur les cellules ciliées (à droite).



Source : https://fr.wikipedia.org/wiki/Organe_de_Corti



1- Compléter la phrase suivante par l'une des propositions parmi les quatre proposées ci-dessous.

Les vibrations sonores perçues par les cils des cellules ciliées sont :

- a- acheminées au cerveau sous la forme d'ondes sonores.
- b- transformées en messages nerveux, qui sont acheminés au cerveau.
- c- acheminées au cerveau sous une forme moléculaire.
- d- directement analysées au niveau de l'oreille interne, ce qui permet l'audition.

2- À l'aide de vos connaissances et du document 1, expliquer par un texte et/ou un schéma, comment les différentes parties de l'oreille permettent une réception et une transmission des vibrations sonores puis du message sensoriel auditif.

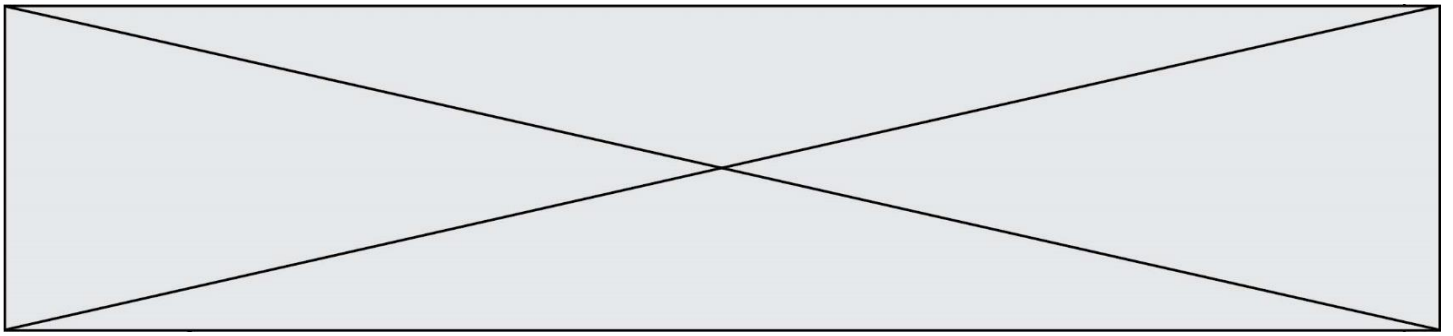
Partie 2. La prévention d'un traumatisme acoustique

Pour prévenir le risque lié aux sur-stimulations sonores, il existe des protections auditives de nature différente selon leur type d'utilisation.

On peut distinguer, par exemple, deux catégories de bouchons d'oreilles qui permettent de s'isoler du bruit :

- les bouchons en mousse, généralement jetables ;
- les bouchons moulés en silicone, fabriqués sur mesure et nécessitant la prise d'empreinte du conduit auditif. Ils sont lavables à l'eau et se conservent plusieurs années.

L'atténuation des sons par un bouchon est égale à la diminution du niveau d'intensité sonore perçu par l'oreille en présence du bouchon. Un fabricant fournit les courbes d'atténuation en fonction de la fréquence du son pour les deux types de bouchons (document 2).



4- Afin de comparer la qualité acoustique des deux types de bouchons, on a enregistré le son émis par une guitare, ainsi que les sons obtenus après passage à travers les deux types de bouchons. Le document 3 présente les résultats obtenus.

Document 3. Spectres du son émis par une guitare et des sons restitués après passage à travers les deux types de bouchons (Source : Auteur)

L'amplitude relative est le rapport entre une amplitude et une amplitude de référence, ici celle de la fréquence fondamentale.

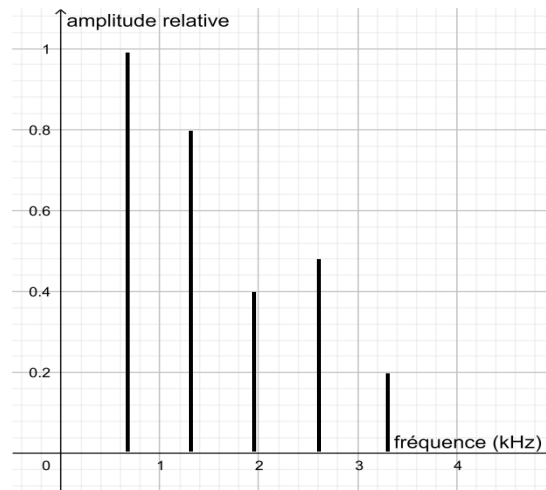


Figure 1. Spectre correspondant au mi₄ joué par la guitare

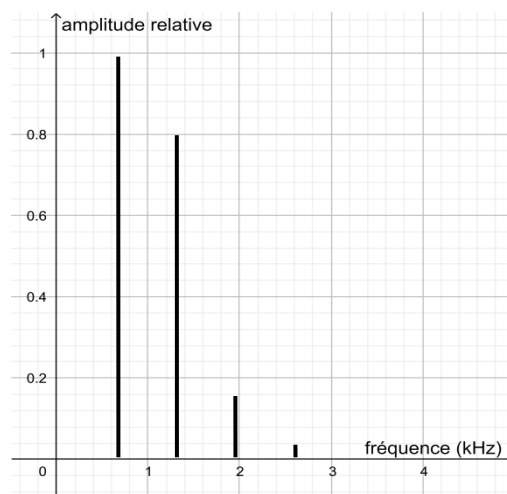


Figure 2. Spectre du mi₄ restitué après passage par un bouchon en mousse

Modèle CCYC : ©DNE

Nom de famille (naissance) :


(Suivi s'il y a lieu, du nom d'usage)

Prénom(s) :

N° candidat : N° d'inscription :

(Les numéros figurent sur la convocation.)

Né(e) le : / /



RÉPUBLIQUE FRANÇAISE

1.1

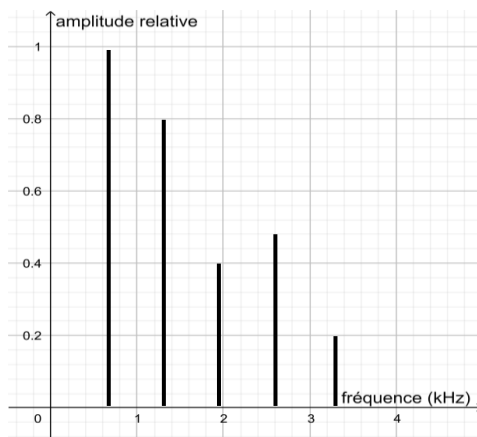


Figure 3. Spectre du mi4 restitué après passage par un bouchon moulé en silicone

4-a- À partir de la figure 1 du document 3, indiquer, en justifiant, si le son émis par la guitare est un son pur ou un son composé.

4-b- À partir du document 3, indiquer en justifiant le raisonnement, lequel des deux types de bouchon, en mousse ou en silicone, modifie le moins le timbre du son perçu.

Une exposition prolongée à un niveau d'intensité sonore de 85 dB est nocive pour l'oreille humaine.

5- Durant un concert de rock, un guitariste est soumis en moyenne à un niveau d'intensité sonore de 100 dB. Il désire préserver son audition tout en préservant une bonne qualité sonore.

À partir de l'étude des documents 2 et 3, indiquer quel type de bouchon choisir et argumenter ce choix.



Exercice 3 (au choix) – Niveau première

Thème « Une longue histoire de la matière »

Les avancées conceptuelles et technologiques qui ont contribué au développement de la théorie cellulaire

Sur 10 points

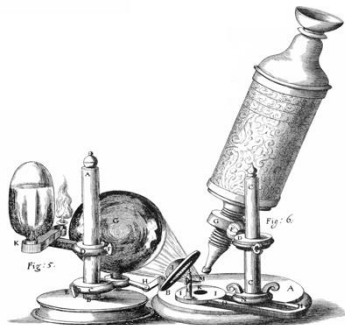
"Dans le monde vivant comme ailleurs, il s'agit toujours « d'expliquer du visible compliqué par de l'invisible simple », selon les mots de Jean Perrin. Mais dans les êtres vivants comme dans les choses, c'est un invisible à tiroirs. Il n'y a pas une organisation du vivant, mais une série d'organisations emboîtées les unes dans les autres comme des poupées russes. Derrière chacune s'en cache une autre. Au-delà de chaque structure accessible à l'analyse finit par se révéler une nouvelle structure, d'ordre supérieur, qui intègre la première et lui confère ses propriétés. [...] À chaque niveau d'organisation ainsi mis en évidence répond une manière nouvelle d'envisager la formation des êtres vivants" (Jacob, F. (1970) *La logique du vivant*, p. 28- 29).

On s'intéresse à la construction du concept de cellule au cours de l'histoire des sciences.

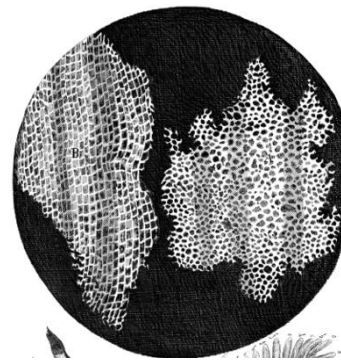
Document 1 - Les observations faites par Robert Hooke

Robert Hooke (1635 - 1703), scientifique anglais, publie en 1665 l'ouvrage *Micrographie*. Il y décrit notamment les observations faites avec un microscope constitué de trois lentilles fabriquées par Christopher Cock, à Londres, peu de temps avant 1665.

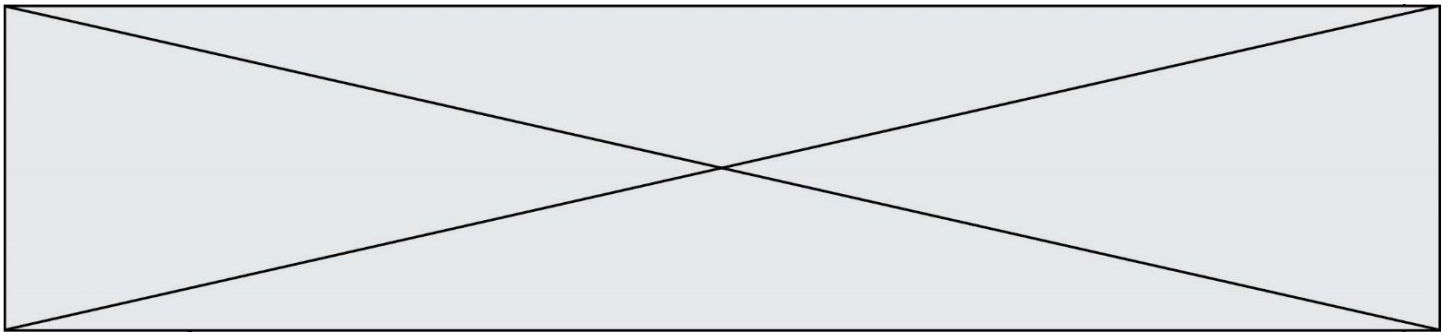
Document 1-a - Microscope utilisé par R. Hooke.



Document 1-b - Dessin d'observation au microscope d'un échantillon de liège (le liège est un matériau qui compose l'écorce de certains arbres).

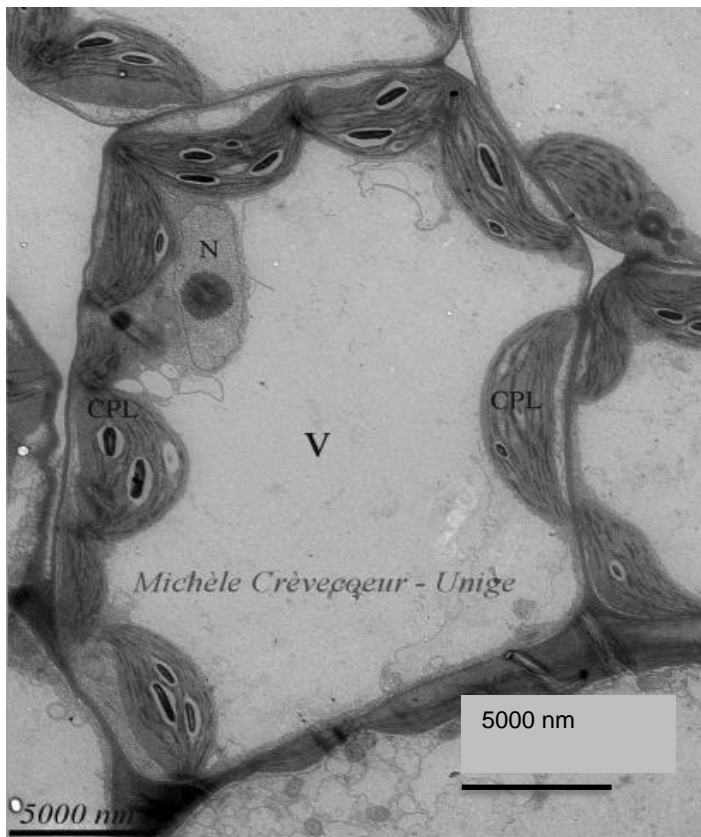


Grossissement X 30



Document 3 - Photographie d'une observation au microscope électronique à transmission d'une cellule de feuille d'Arabidopsis (plante à fleurs).

Le microscope électronique, inventé dans les années 1930 et perfectionné par la suite, est un type de microscope qui utilise un faisceau d'électrons.



Légende :

V = Vacuole

CPL = Chloroplaste

N = Noyau

Extrait de

www.unige.ch/sciences/biologie/bioveg/crevecoeur/microscopes/met/

3- À partir de l'image du document 3, indiquer un ordre de grandeur de la dimension d'une cellule, exprimée en μm .

4- Expliquer de quoi est composée la membrane plasmique et quelles sont ses propriétés. Vous pouvez vous appuyer sur un schéma.

5- À partir des documents et de vos connaissances, montrer que les connaissances sur la cellule ont changé au cours du temps grâce à des avancées conceptuelles et technologiques. Proposer alors une définition du concept actuel de cellule.