



Exercice 1 (obligatoire) – Niveau terminale

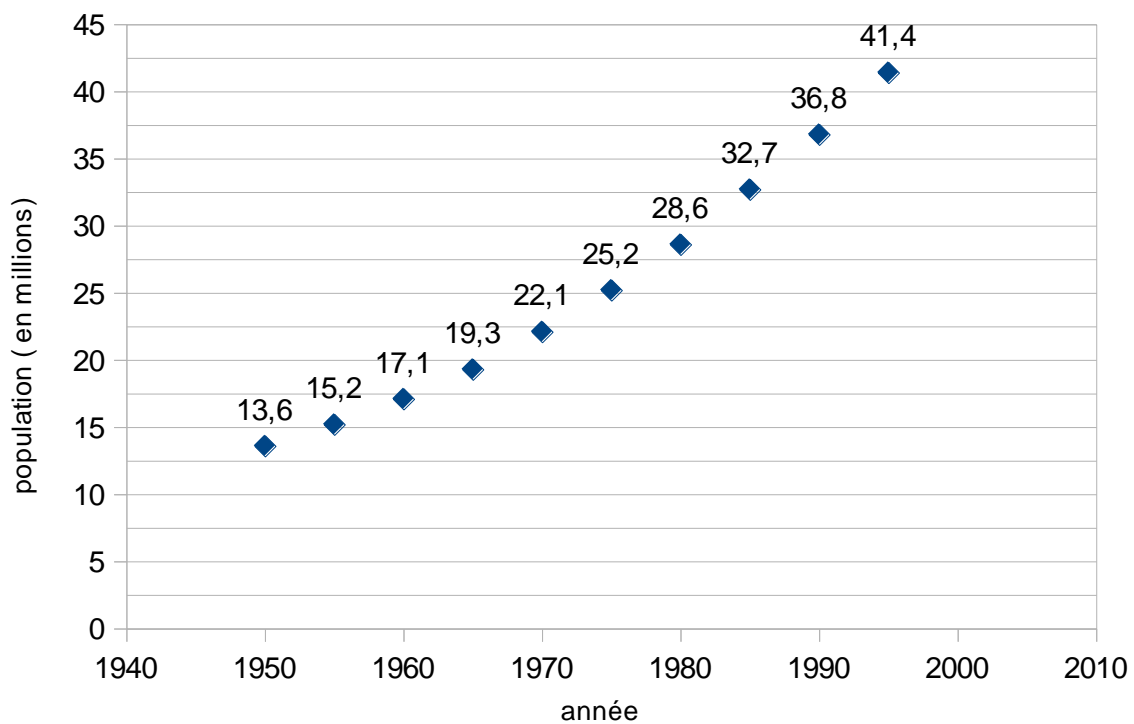
Thème « Une histoire du vivant »

Étude démographique de la population d'Afrique du Sud

Sur 10 points

Cet exercice a pour objet l'étude démographique d'une population.

Document 1 : effectifs de la population en Afrique du Sud depuis 1950



Source : d'après World population prospects



En 1950, l'Afrique du Sud est peuplée de 13,6 millions d'habitants. Entre 1950 et 1990, on a constaté que la population sud-africaine a augmenté en moyenne, d'une année sur l'autre, de 2,5 %.

On modélise la population sud-africaine à l'aide d'une suite u . On note $u(0)$ le nombre d'habitants en Afrique du Sud en 1950 et $u(n)$ la population d'Afrique du Sud n années après 1950. Ainsi, $u(1)$ est le nombre d'habitants en 1951.

1- Justifier que l'on a la relation $u(n+1) = 1,025 \times u(n)$ pour n entier naturel.

2- Vérifier qu'à l'aide de ce modèle, la population sud-africaine en 1951 est estimée à environ 13,9 millions d'habitants.

3- À l'aide de ce modèle, estimer le nombre d'habitants en 1995 et comparer avec la valeur donnée sur le document 1. Indiquer si la modélisation de la variation de la population sud-africaine semble satisfaisante et justifier la réponse.

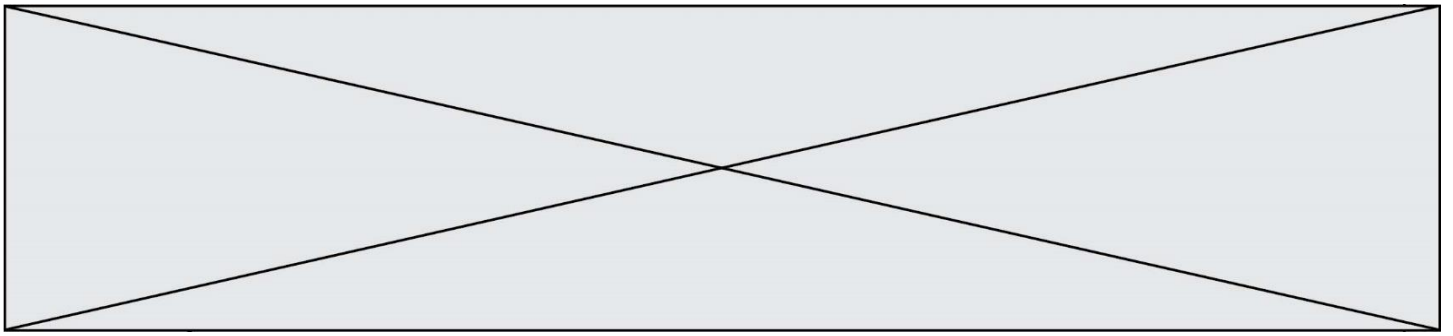
4- Selon ce modèle, indiquer à partir de quelle année la population d'Afrique du sud dépassera 50 millions d'habitants.

5- La population d'Afrique du Sud comptait respectivement 44 millions d'habitants en 2000 et 45,3 millions en 2005. Compléter avec ces données le graphique fourni **en annexe (à rendre avec la copie)**. Indiquer si ces données sont conformes au modèle proposé. Justifier la réponse.

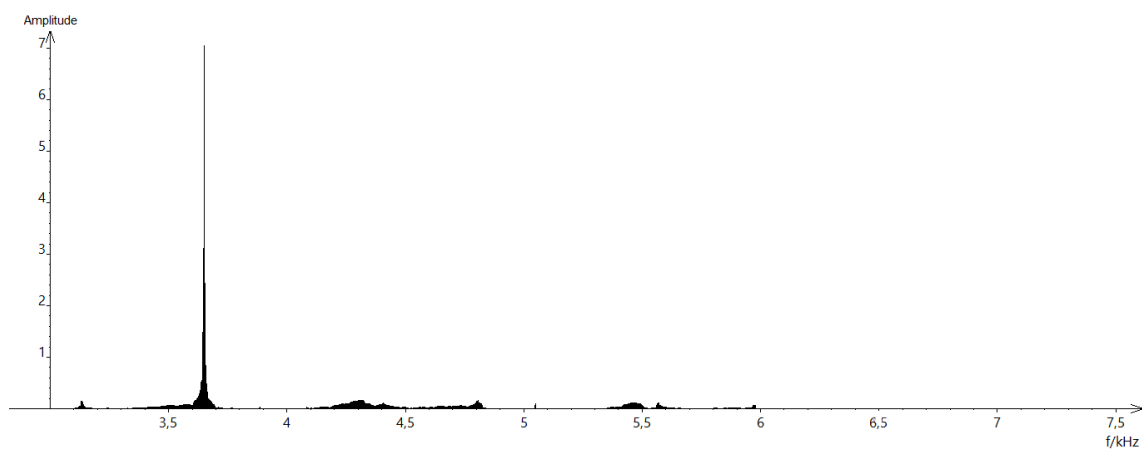
6- En utilisant le document 2, justifier que le taux d'accroissement annuel moyen en 1970 est de 2,4 %.

7- Au regard du document 2, on émet l'hypothèse qu'à partir de 1950, le taux de mortalité de la population diminue de 3 points sur mille tous les 10 ans. Calculer les taux de mortalité attendus en 1990 et 2000. Les comparer aux valeurs réelles.

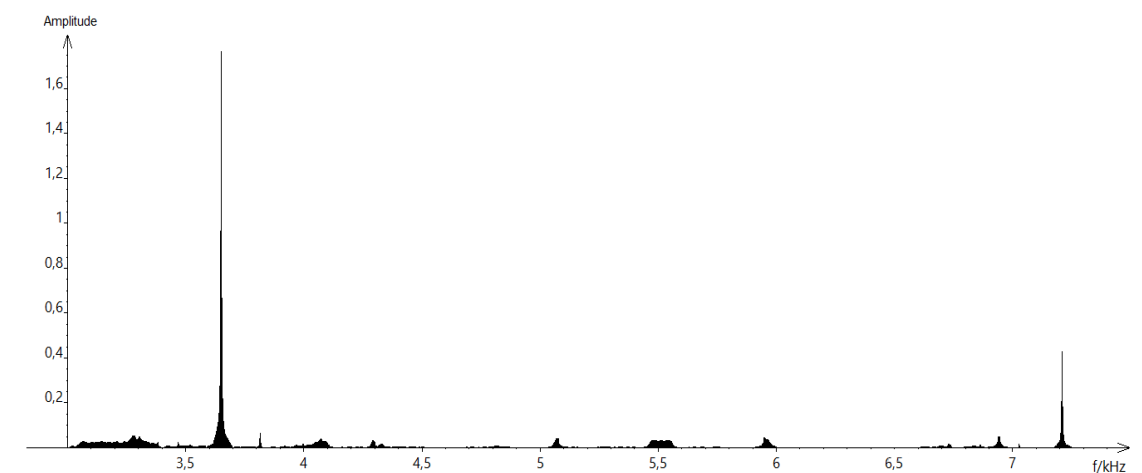
8- À partir de 1995, la population sud-africaine n'a plus suivi la variation prévue par ce dernier modèle. À l'aide des documents 2 et 3, donner des arguments permettant d'expliquer ce phénomène.



Spectre du son obtenu avec le marteau 2 :



Spectre du son obtenu avec le marteau 3 :



1- Lire sur le document 1 les fréquences fondamentales f_1 , f_2 , et f_3 des sons émis lors de l'expérience et noter leurs valeurs sur la copie.

2- Comparer ces fréquences. La masse du marteau influe-t-elle sur la fréquence fondamentale du son émis ?

Modèle CCYC : ©DNE

Nom de famille (naissance) :


(Suivi s'il y a lieu, du nom d'usage)

Prénom(s) :

N° candidat : N° d'inscription :

(Les numéros figurent sur la convocation.)

Né(e) le : / /



RÉPUBLIQUE FRANÇAISE

1.1

Partie 2. Construction d'une gamme

On souhaite construire une gamme musicale en harmonie avec la note obtenue en tapant sur l'enclume de la partie 1. On admet que cette fréquence vaut environ 3600 Hz.

3- Cette note, jugée trop aigüe, doit être diminuée de plusieurs octaves pour obtenir une fréquence proche de 440 Hz, qui correspond à la fréquence du La3 servant communément de référence. Combien d'octaves séparent la note obtenue en tapant sur l'enclume et le La3 ?

4- Dans une gamme de douze notes au tempérament égal (aussi appelée gamme tempérée), la fréquence de chaque note est obtenue en multipliant la fréquence de la note précédente par la racine douzième de deux, notée $\sqrt[12]{2}$ ou $2^{\frac{1}{12}}$.

4-a- Recopier et compléter l'algorithme ci-dessous pour qu'il permette de construire la gamme de douze notes au tempérament égal à partir de la note de fréquence $F = f_0$.

```

F ← ...
Pour i allant de ... à ...
    Afficher F
    F ← ...
Fin Pour

```

4-b- Donner la valeur de B dans le tableau des fréquences ci-dessous :

	Note 0	Note 1	Note 2	Note 3	Note 4	Note 5	Note 6	Note 7	Note 8	Note 9	Note 10	Note 11	Note 11
Fréquence f (Hz)	455 $=f_0$	482	511	541	573	607	A	682	723	765	811	859	910
Rapport f/f_0	1	$2^{1/12}$	$2^{2/12}$	$2^{3/12}$	$2^{4/12}$	$2^{5/12}$	B	$2^{7/12}$	$2^{8/12}$	$2^{9/12}$	$2^{10/12}$	$2^{11/12}$	2

4-c- Expliquer pourquoi $A^2 = 682 \times 607$ puis donner la valeur de A.

5- On rappelle que la quinte juste introduite pour construire les gammes de Pythagore est exactement $3/2$.

Déterminer la note de la gamme qui forme avec la note 0 l'intervalle le plus proche de la quinte juste.



Exercice 3 (au choix) – Niveau première

Thème « La Terre, un astre singulier »

Approche historique de l'âge de la Terre

Sur 10 points

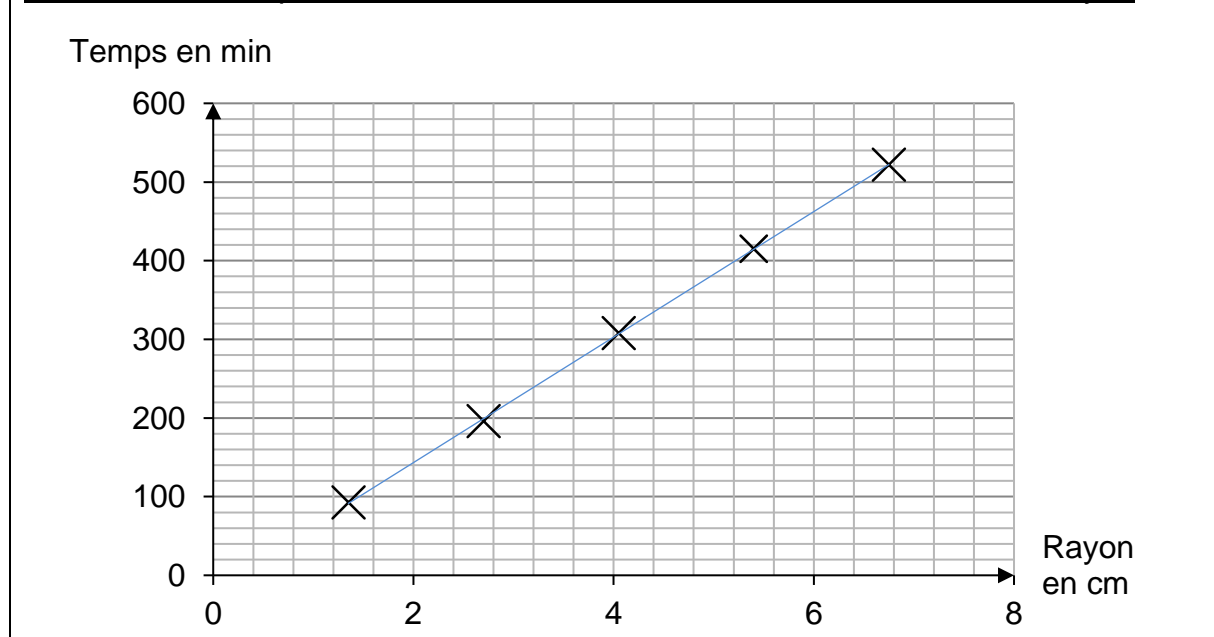
Depuis l'Antiquité, la question de l'âge de la Terre a soulevé de nombreuses controverses. On se propose d'étudier différentes méthodes ayant permis d'estimer l'âge de la Terre au cours de l'histoire des sciences.

Partie A. Les précurseurs : Buffon et Kelvin

- La démarche de Buffon

Georges Louis Leclerc, comte de Buffon, est le premier à réaliser une expérience pour déterminer l'âge de la Terre. Partant de l'hypothèse que la Terre a d'abord été une sphère de matière en fusion qui a refroidi, il chauffe au rouge 10 boulets de fer forgé de tailles différentes et inférieures à 5 pouces (1 pouce = 2,54 cm). Buffon mesure la durée de leur refroidissement et extrapole ensuite ses résultats au globe terrestre, dont le diamètre connu à l'époque est proche de 13 000 km. Pendant plusieurs années et avec des métaux différents, il effectuera plus de 60 expériences, chacune répétée trois fois.

Document 1. Temps de refroidissement des boulets de canon selon leur rayon



Modèle CCYC : ©DNE

Nom de famille (naissance) :


(Suivi s'il y a lieu, du nom d'usage)

Prénom(s) :

N° candidat : N° d'inscription :

(Les numéros figurent sur la convocation.)

Né(e) le : / /



1.1

Buffon écrit :

« Maintenant, si l'on voulait chercher [...] combien il faudrait de temps à un globe gros comme la Terre pour se refroidir, on trouverait, d'après les expériences précédentes, [...] quatre-vingt-seize-mille six cent soixante-dix ans et cent trente-deux jours pour la refroidir à la température actuelle » (extrait de *L'Histoire Naturelle, générale et particulière*, Buffon, 1774).

• La démarche de Kelvin

Presque un siècle plus tard, le Britannique Lord Kelvin utilise la théorie de la conduction de la chaleur établie par Fourier et modélisée par « l'équation de la chaleur ». En considérant que l'intérieur de la Terre est homogène et rigide, il estime l'âge de la Terre entre 20 et 400 millions d'années en utilisant l'équation de transfert de chaleur.

Lord Kelvin écrit :

« Le fait que la température de la Terre augmente avec la profondeur sous la surface implique une perte continue de chaleur de l'intérieur par conduction vers l'extérieur, à travers ou dans la croûte supérieure. Puisque la croûte supérieure ne devient pas plus chaude d'année en année, il doit donc y avoir une perte de chaleur séculaire de la Terre entière... Mais il est certain que la Terre devient de plus en plus froide d'âge en âge... » (d'après *On the Secular Cooling of the Earth*, Lord Kelvin, 1862).

En s'appuyant sur le document 1, les informations précédentes et sur les connaissances personnelles, répondre aux questions suivantes.

- 1- Expliciter la démarche mise en œuvre par Buffon, ses points forts et ses limites.
- 2- Expliciter la démarche mise en œuvre par Lord Kelvin, ses points forts et ses limites.
- 3- Commenter les âges de la Terre proposés par Buffon et Kelvin. On attend une comparaison des valeurs, de leur précision et de leur ordre de grandeur.



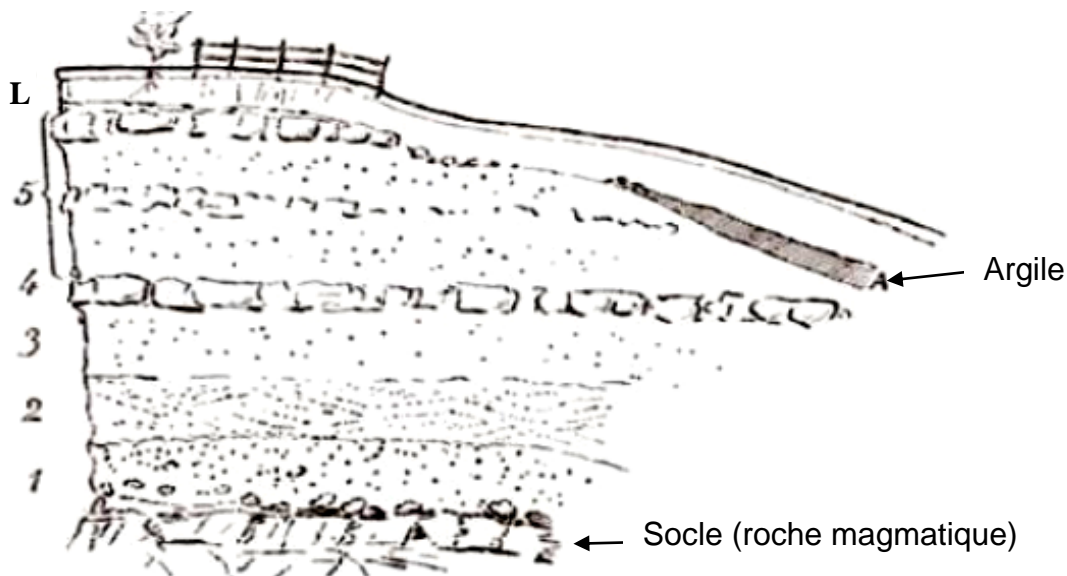
Partie B. Les positions des géologues et de Charles Darwin

Au XIX^e siècle, des géologues à l'instar de Charles Lyell, affirment que l'explication du passé de la Terre réside dans l'étude des phénomènes géologiques actuels. Ils utilisent la vitesse de sédimentation pour évaluer l'âge de la Terre.

En considérant que les sédiments se déposent à un rythme compris entre 1 mm et 1 cm par an, ils estiment l'âge de la Terre à environ 3 milliards d'années.

Quant à Charles Darwin, il s'oppose à Kelvin dans son ouvrage « De l'origine des espèces » paru en 1859. Selon lui, la théorie de l'évolution permet d'expliquer la diversité du vivant, mais elle nécessite des temps très longs, de l'ordre du milliard d'années.

Document 2. Coupe géologique d'un affleurement géologique à Wöllstein (Allemagne)



L Terre végétale limoneuse	0,60	3 Sable blanc	1,20
A Argile grise, fendillée	0,20	2 Sable jaune à stratification oblique, débris fossilifères, <i>Ostrea callifera</i>	1,00
5 Sable gris et jaune avec blocs de grès arrondis	3,50	1 Sable graveleux, grossier	1,50
4 Grès jaune, dur, tabulaire	0,40		

L'épaisseur de chaque couche est en mètres.

D'après Gustave-F. Dollfus, *Bulletin de la société géologique de France*, 1911

