



Exercice 1 (obligatoire) – Niveau terminale

Thème « Science, climat et société »

L'émission de gaz à effet de serre en France

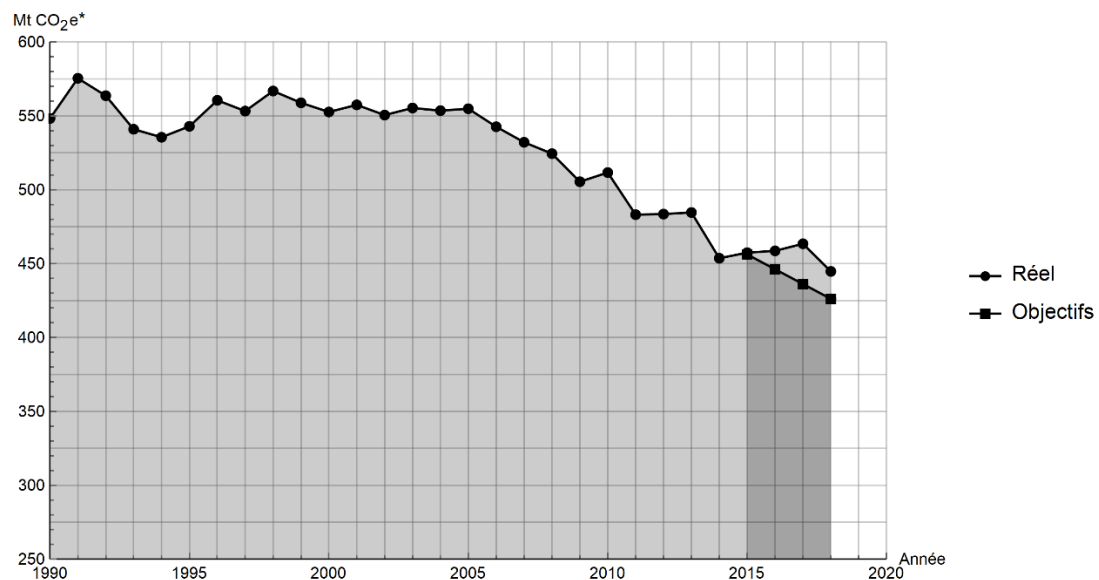
Sur 10 points

Lancé en 2016, l'observatoire climat-énergie dresse le bilan des efforts réalisés par la France pour organiser la transition énergétique.

L'objectif de cet exercice est d'étudier les émissions des gaz à effet de serre en France, plus particulièrement dans le domaine des transports.

Document 1 : émissions de gaz à effet de serre en France

Les émissions nationales de gaz à effet de serre (représentées ici par la masse équivalente de CO₂ en millions de tonnes émise chaque année) ont baissé de 4,2 % entre 2017 et 2018 après trois années de hausse consécutives. Cette réduction est en partie liée à un hiver plus doux qui a nécessité une utilisation moins importante de chauffage.



* Mt CO₂ e : masse équivalente de dioxyde de carbone émise par les activités humaines en millions de tonnes

D'après <https://www.observatoire-climat-energie.fr>



3- Vérifier que la masse de cétane consommée pour la production d'une énergie $E = 1 \text{ MJ}$ est égale à $m_{\text{cétane}} = 0,024 \text{ kg}$.

4- En déduire la quantité de matière de cétane (en mole) consommée lors d'une combustion qui dégage 1 MJ .

5- En utilisant la valeur $n_{\text{cétane}} = 0,11 \text{ mol}$, calculer la masse m_{CO_2} de dioxyde de carbone formée.

6- Décrire une des solutions actuellement envisagées pour réduire la masse de dioxyde de carbone émise par les véhicules automobiles et indiquer les limites de cette solution.

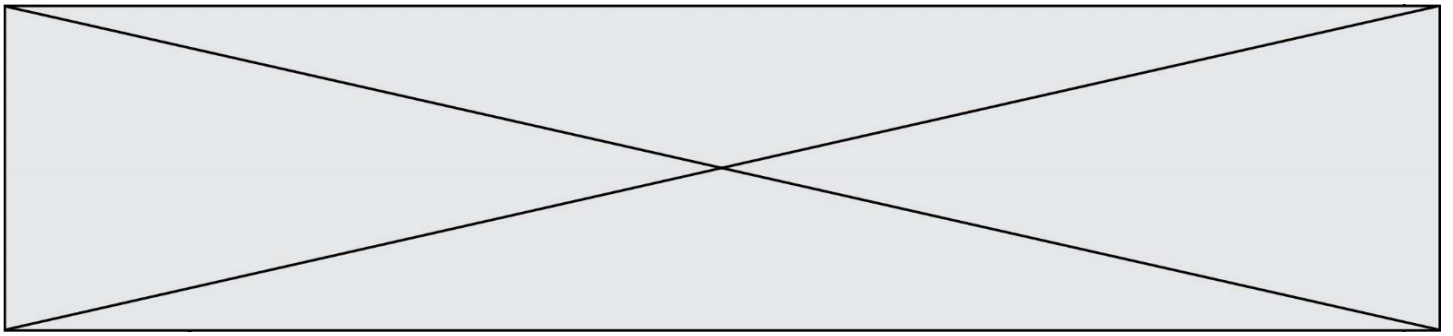


Figure 1 : dessins de la Lune extraits du livre “Sidereus nuncius” de Galilée.



Situation 1

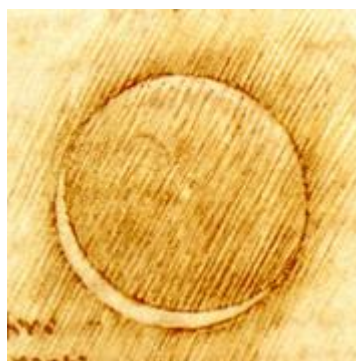
Situation 2

D'après : <https://media4.obspm.fr>

Document 2. Observations de Léonard de Vinci

Il y a 500 ans de cela, Léonard de Vinci résolut une très ancienne énigme astronomique : l'origine de la lumière cendrée, cette douce lueur qui baigne la partie non éclairée de la Lune.

Peu de gens le savent, mais une des plus grandes manifestations du génie de Léonard de Vinci n'a rien à voir avec la peinture ou l'ingénierie. Il s'agit en fait d'astronomie : il a compris l'origine de la lumière cendrée.



On peut observer la lumière cendrée chaque nuit où la Lune est en croissant au-dessus de l'horizon, au coucher du soleil. Entre les pointes du croissant, vous devinez comme une image fantomatique de la Lune. C'est la lumière cendrée, le reflet sur la partie non éclairée de la Lune de la lumière renvoyée par la Terre.

Modèle CCYC : ©DNE

Nom de famille (naissance) :
(Suivi s'il y a lieu, du nom d'usage)

Prénom(s) :

N° candidat :

N° d'inscription :

(Les numéros figurent sur la convocation.)

Né(e) le :



1.1

Pendant des milliers d'années, les hommes se sont émerveillés devant cette splendeur sans en comprendre la cause. Et il fallut attendre le 16e siècle pour que Léonard de Vinci la comprenne.

Aujourd'hui, la réponse nous paraît évidente. Quand le Soleil se couche sur la Lune, il se produit exactement la même chose que sur Terre : c'est la nuit. Mais pas une nuit noire... Même quand le Soleil est couché, il y a encore une source de lumière dans la nuit lunaire : la Terre bien sûr !

D'après https://www.cidehom.com/science_at_nasa.php?_a_id=224

Document 3. Calendrier du premier semestre 2021

Les disques noirs représentent les dates de nouvelle Lune et les disques blancs la pleine Lune. Ces dates ont été effacées pour le mois de juin.

Janvier	Février	Mars	Avril	Mai	Juin
1 V Jour de l'An	1 L Ela 05	1 L Aubin 09	1 J Hugues	1 S Fête du Travail	1 M Justin
2 S Basile	2 M Chandeleur	2 M Charles le B.	2 V Sandrine	2 D Boris	2 M Blandine
3 D Épiphanie	3 M Blaise	3 M Guénohé	3 S Richard	3 L Phil, Jacq. 18	3 J Kévin
4 L Odilon 01	4 J Véronique	4 J Casimir	4 D Pâques	4 M Sylvain	4 V Clotilde
5 M Edouard	5 V Agathe	5 V Olive	5 L Lundi de Pâques 14	5 M Judith	5 S Igor
6 M Balthazar	6 S Gaston	6 S Colette	6 M Marcellin	6 J Prudence	6 D Norbert
7 J Raymond	7 D Eugénie	7 D Félicité	7 M Jean-B. de la Salle	7 V Gisèle	7 L Gilbert 23
8 V Lucien	8 L Jacqueline 06	8 L Jean de Dieu 10	8 J Julie	8 S Victoire 1945	8 M Médard
9 S Alx	9 M Apolline	9 M Françoise	9 V Gautier	9 D Pacôme	9 M Diane
10 D Guillaume	10 M Arnaud	10 M Vivien	10 S Fulbert	10 L Solange 19	10 J Landry
11 L Paulin 02	11 J N.-D. Lourdes	11 J Rosine	11 D Stanislas	11 M Estelle	11 V Barnabé
12 M Tatiana	12 V Félix	12 V Justine	12 L Jules 15	12 M Achille	12 S Guy
13 M Yvette	13 S Béatrice	13 S Rodrigue	13 M Ida	13 D Ascension	13 D Antoine de P.
14 J Nina	14 D Valentin	14 D Mathilde	14 M Maxime	14 V Matthias	14 L Elsie 24
15 V Rémi	15 L Claude 07	15 L Louise 11	15 J Paternite	15 S Denise	15 M Germaine
16 S Marcel	16 M Mardi gras	16 M Bénédicte	16 V Benoît-Joseph	16 D Honoré	16 M Aurélien
17 D Roseline	17 M Alexis	17 M Patrice	17 S Anicet	17 L Pascal 20	17 J Hervé
18 L Prisca 03	18 J Bernadette	18 J Cyrille	18 D Parfait	18 M Éric	18 V Léonce
19 M Marius	19 V Gabin	19 V Joseph	19 L Emma 16	19 M Yves	19 S Romuald
20 M Sébastien	20 S Aimée	20 S Alessandra	20 M Odette	20 J Bernardin	20 D Fête des Pères
21 J Agnès	21 D P. Damien	21 D Clémence	21 M Anselme	21 V Constantin	21 L Rodolphe 25
22 V Vincent	22 L Isabelle 08	22 L Léa 12	22 J Alexandre	22 S Emile	22 M Alban
23 S Barnard	23 M Lazare	23 M Victorien	23 V Georges	23 D Pentecôte	23 M Audrey
24 D Fr. de Sales	24 M Modeste	24 M Cath. de Suède	24 S Fidèle	24 L Lundi de Pentecôte 21	24 J Jean-Baptiste
25 L Conv. S. Paul 04	25 J Roméo	25 J Humbert	25 D Marc	25 M Sophie	25 V Prosper
26 M Paule	26 V Nestor	26 V Larissa	26 L Alida 17	26 M Bérenger	26 S Annelme
27 M Angèle	27 S Honorine	27 S Habib	27 M Zita	27 J Augustin	27 D Fernand
28 J Th. d'Aquin, Maureen	28 D Romain	28 D Rameaux	28 M Jour du Souv.	28 V Germain	28 L Irénée 26
29 V Gildas		29 L Gwladys 13	29 J Cath. de St.	29 S Aymar	29 M Pierre, Paul
30 S Martine		30 M Amédée	30 V Robert	30 D Fête des Mères	30 M Martial
31 D Marcelle		31 M Benjamin		31 L Visitation 22	

Source : <https://www.lecalendrier.fr>



1- Les observations de Galilée (document 1)

1-a- Pour les deux situations (notées Situation 1 et Situation 2) dessinées par Galilée sur la figure 1, représenter sur un schéma les positions de la Terre, de la Lune et du Soleil.

1-b- Dessiner ce que Galilée aurait observé dans les deux situations de la figure 1 si la surface de la Lune était parfaitement lisse.

1-c- Galilée a pu aisément comparer les observations qu'il a réalisées à différents moments de l'année parce que la Lune présente toujours la même face à la Terre.

Voici plusieurs propositions pour expliquer ce phénomène :

- (a) la Lune tourne sur elle-même avec la même période que celle de son mouvement de rotation autour du Soleil ;
- (b) la Lune tourne sur elle-même avec la même période que celle de son mouvement de rotation autour de la Terre ;
- (c) la Lune ne tourne pas sur elle-même tout en tournant autour de la Terre,
- (d) la Lune reste fixe dans le ciel pour un observateur terrestre.

Recopier sur votre copie la bonne explication ; justifier votre réponse en vous appuyant sur un schéma clair.

2- Les observations de Léonard de Vinci

2-a- Schématiser, sans souci d'échelle, les positions relatives de la Lune, du Soleil et de la Terre dans la situation décrite par Léonard de Vinci dans le document 2.

2-b- À partir du document 2 et du schéma réalisé dans la question précédente, expliquer comment un individu, sur Terre, peut observer la lumière cendrée de la Lune.

2-c- Expliquer en quoi l'observation de la lumière cendrée montre que l'albedo de la Terre n'est pas nul.

3- Période favorable à l'observation de la lumière cendrée

3-a- À partir des données figurant sur le calendrier du document 3, calculer la durée moyenne, en jour, de l'intervalle de temps qui sépare deux pleines lunes successives.

3-b- En décrivant avec précision le raisonnement utilisé, déterminer une période de 10 jours a priori favorables à l'observation de la lumière cendrée pendant le mois de juin 2021.

Modèle CCYC : ©DNE

Nom de famille (naissance) :

(Suivi s'il y a lieu, du nom d'usage)

Prénom(s) :

N° candidat : N° d'inscription :

(Les numéros figurent sur la convocation.)

Né(e) le : / /



1.1

Exercice 3 (au choix) – Niveau première

Thème « Une longue histoire de la matière »

Les avancées conceptuelles et technologiques qui ont contribué au développement de la théorie cellulaire

Sur 10 points

"Dans le monde vivant comme ailleurs, il s'agit toujours « d'expliquer du visible compliqué par de l'invisible simple », selon les mots de Jean Perrin. Mais dans les êtres vivants comme dans les choses, c'est un invisible à tiroirs. Il n'y a pas une organisation du vivant, mais une série d'organisations emboîtées les unes dans les autres comme des poupées russes. Derrière chacune s'en cache une autre. Au-delà de chaque structure accessible à l'analyse finit par se révéler une nouvelle structure, d'ordre supérieur, qui intègre la première et lui confère ses propriétés. [...] À chaque niveau d'organisation ainsi mis en évidence répond une manière nouvelle d'envisager la formation des êtres vivants" (Jacob, F. (1970) *La logique du vivant*, p. 28- 29).

On s'intéresse à la construction du concept de cellule au cours de l'histoire des sciences.

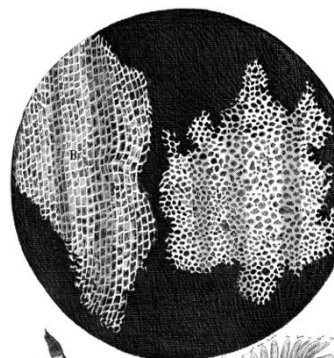
Document 1 - Les observations faites par Robert Hooke

Robert Hooke (1635 - 1703), scientifique anglais, publie en 1665 l'ouvrage *Micrographie*. Il y décrit notamment les observations faites avec un microscope constitué de trois lentilles fabriquées par Christopher Cock, à Londres, peu de temps avant 1665.

Document 1-a - Microscope utilisé par R. Hooke.



Document 1-b - Dessin d'observation au microscope d'un échantillon de liège (le liège est un matériau qui compose l'écorce de certains arbres).



Grossissement X 30



Document 1-c

"Notre microscope nous apprend que la substance du liège est complètement remplie d'air, et que cet air est parfaitement enfermé dans de petites boîtes ou cellules distinctes l'une de l'autre. [...] J'ai compté plusieurs lignes de ces pores, et trouvé qu'il y avait habituellement environ soixante de ces petites cellules placées longitudinalement dans la dix-huitième partie d'un pouce de longueur, d'où je conclus qu'il doit y avoir 1100 d'entre elles, ou un peu plus d'un millier, dans la longueur d'un pouce, et donc plus d'un million, soit 1 166 400, dans un pouce carré ; et plus de douze cents millions, soit 1 259 712 000, dans un pouce cubique, une chose presque incroyable, si notre microscope ne nous en assurait par une démonstration oculaire."

Hooke R. (1665), *Micrographia*, p. 112-120

1- D'après le document 1, expliquer comment Hooke définit la cellule.

Document 2 - La structure élémentaire des êtres vivants selon Buffon.

Dans la seconde moitié du XVIII^e siècle, plusieurs théories sur la structure élémentaire des êtres vivants sont proposées.

Georges-Louis Leclerc, comte de Buffon (1707-1788), propose l'idée d'une structure élémentaire : "Les animaux et les plantes qui peuvent se multiplier et se reproduire par toutes leurs parties sont des corps organisés composés d'autres corps organiques semblables, dont les parties primitives et constituantes sont aussi organiques et semblables, et dont nous discernons à l'œil la quantité accumulée, mais dont nous ne pouvons apercevoir les parties primitives que par le raisonnement".

Buffon G.-L. (1749 - 1789), *Histoire Naturelle*

2- Extraire du document 2 les arguments de Buffon et les replacer dans la construction du concept général de cellule.

