





## Exercice 1 (obligatoire) – Niveau terminale

Thème « Une histoire du vivant »

### La dengue, une maladie transmise par les moustiques

Sur 10 points

La dengue est une maladie virale transmise à l'être humain par un moustique du genre *Aedes*. Ses symptômes les plus fréquents sont de la fièvre et des douleurs articulaires. Originaires des régions tropicales, la dengue a fait son apparition en France métropolitaine en 2010 et progresse depuis (51 départements touchés en 2019 selon Santé Publique France).

On s'intéresse aux méthodes de dépistage et de prévention de cette maladie.

#### Partie 1- Le dépistage de la dengue dans une population humaine

Tout test de dépistage est caractérisé par :

- sa sensibilité : probabilité qu'un test soit positif quand la personne est atteinte ;
- sa spécificité : probabilité qu'un test soit négatif quand une personne n'est pas atteinte (on dit aussi que la personne est saine).

Un test de dépistage de la dengue est basé sur la détection de l'antigène NS1 dans le sang. La notice du test indique que sa sensibilité est de 97,7 %.

#### Document 1 : tableau de contingence pour le test de détection de l'antigène NS1

	Personnes atteintes de la dengue	Personnes saines	Effectif total
Test positif			
Test négatif		8 990	
Effectif total	365	9 635	10 000

Source : Haute autorité de santé

Modèle CCYC : ©DNE

Nom de famille (naissance) :

(Suivi s'il y a lieu, du nom d'usage)

Prénom(s) :

N° candidat :  N° d'inscription :

(Les numéros figurent sur la convocation.)

Né(e) le :  /  /



1.1

1- Calculer, à partir du tableau de contingence, la spécificité du test de dépistage de la dengue.

2- Recopier et compléter le tableau de contingence (arrondir au besoin à l'unité).

3- Une personne vient de se faire tester et son résultat est positif, calculer la probabilité que cette personne soit effectivement atteinte de la dengue.

## Partie 2 - La lutte contre les moustiques

Le virus de la dengue étant transmis par les moustiques, une des mesures de prévention consiste à diminuer le risque d'être piqué. Deux méthodes sont actuellement à l'étude avant leur mise sur le marché : un traitement homéopathique et un piège à CO<sub>2</sub>.

### **Document de référence (aucune exploitation n'est demandée) : mesure de l'attractivité vis-à-vis des moustiques par le test du mollet**

Le « test du mollet » consiste à demander à des individus d'exposer leur mollet aux moustiques, dans un même environnement peuplé d'un grand nombre de moustiques, pendant 15 minutes, et de capturer chaque moustique dès qu'il se pose sur le mollet pour tenter de le piquer.

On peut classer les personnes en 3 catégories en fonction de leur pouvoir d'attractivité vis-à-vis des moustiques :

- Attractivité faible : une personne subit de 1 à 9 tentatives de piqûres en 15 minutes ;
- Attractivité moyenne : une personne subit de 10 à 20 tentatives de piqûres en 15 minutes ;
- Attractivité élevée : une personne subit plus de 20 tentatives de piqûres en 15 minutes.



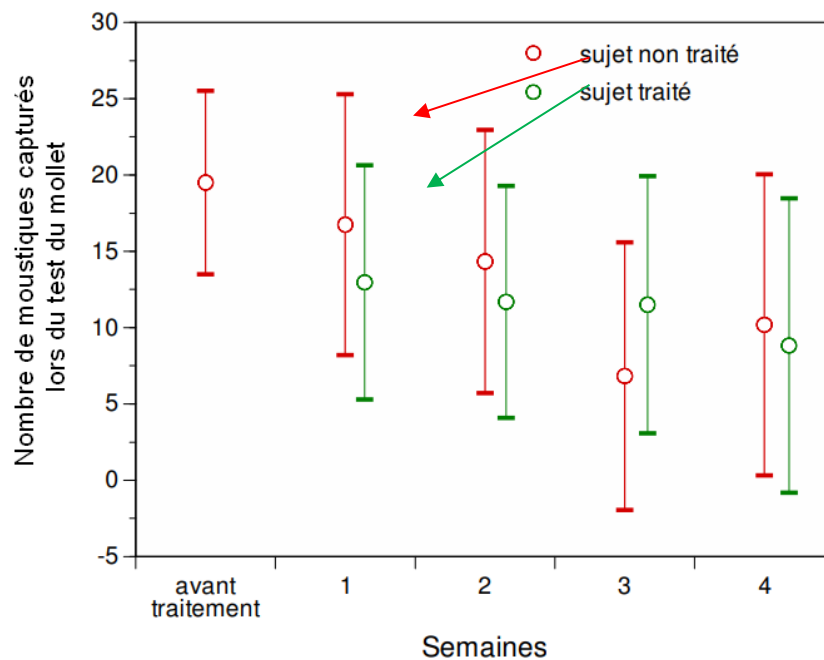
## Document 2 : un traitement homéopathique pour éloigner les moustiques

En Camargue (dans le sud de la France), pendant l'été 2014, deux groupes de volontaires ayant la même attractivité vis-à-vis des moustiques ont accepté de tester l'efficacité du traitement : juste avant l'expérience, les membres du premier groupe ont reçu le traitement homéopathique, les membres du second groupe un placebo (constituant le groupe témoin).

### Résultats du test du mollet sur les deux groupes de volontaires

Les sujets qualifiés de « traités » ont reçu le traitement homéopathique, les sujets « non traités » le placebo.

Les barres verticales indiquent les intervalles de confiance à 95 %.



D'après le site du parc de Camargue

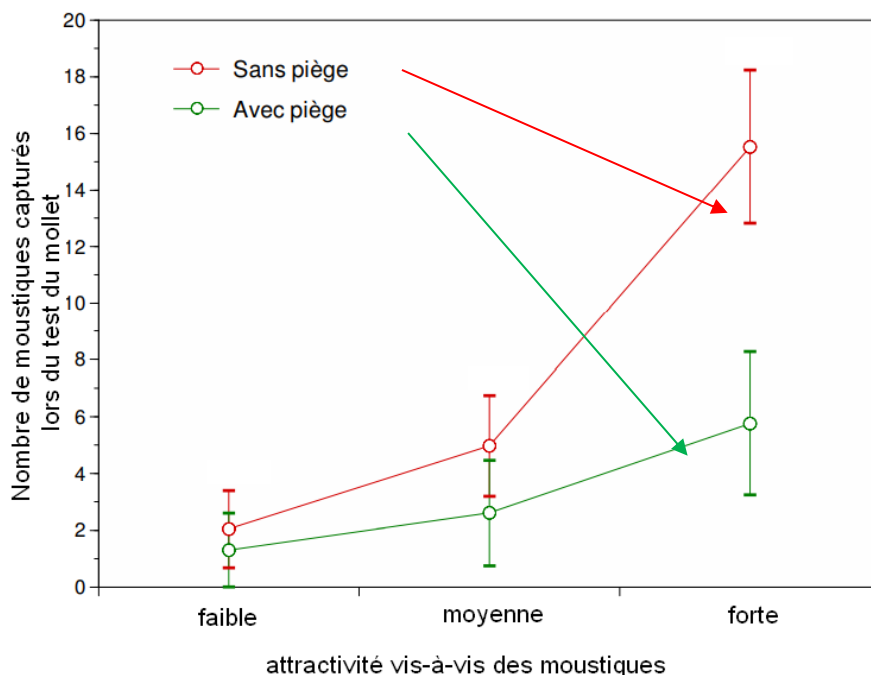


### Document 3 : une méthode utilisant des pièges à CO<sub>2</sub>.

Les pièges à dioxyde de carbone (CO<sub>2</sub>) sont constitués d'un diffuseur de CO<sub>2</sub> et d'une cuve. Les moustiques qui entrent dans la cuve sont piégés. Des groupes de volontaires ayant la même attractivité vis-à-vis des moustiques, sont constitués : pour chaque type d'attractivité, l'un des groupes est placé à proximité d'un piège à CO<sub>2</sub>, l'autre dans une zone sans piège.

#### Résultats du test du mollet sur les différents groupes de volontaires

Les barres verticales indiquent les intervalles de confiance à 95 %.



D'après le site du parc de Camargue

4- En vous appuyant sur l'étude des documents 2 et 3, comparer l'efficacité de chacune des deux méthodes (traitement homéopathique et piège à CO<sub>2</sub>) comme moyen de protection contre la dengue.



## Exercice 2 (au choix) – Niveau première

Thème « Une longue histoire de la matière »

### L'or : exploitation et conséquences sanitaires

Sur 10 points

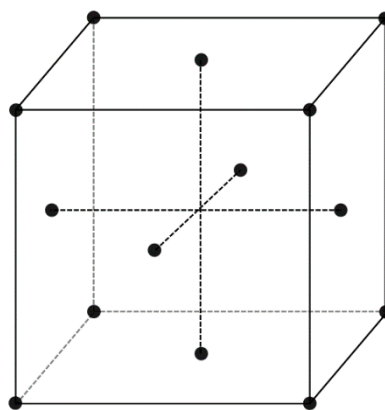
L'objectif de cet exercice est d'étudier la structure cristalline de l'or puis de comprendre en quoi l'exploitation de l'or peut favoriser le développement de troubles neurologiques dans les populations humaines.

#### Partie 1. La structure du cristal d'or

Document 1. Représentations de la maille cristalline de l'or

L'or cristallise en réseau cubique à faces centrées. Les atomes d'or sont assimilés à des sphères rigides, tangentes entre elles, de rayon  $r = 144,2 \text{ pm}$  ( $1 \text{ pm} = 10^{-12} \text{ m}$ ). Les points de tangence sont situés sur la diagonale d'une face du cube.

Ci-dessous, les points représentent la position des centres des atomes d'or dans la maille : chaque atome au sommet du cube appartient à huit mailles et ceux au centre de chaque face appartiennent à deux mailles.



réseau





### Document 2. Les effets du méthyl-mercure sur les êtres-vivants

Le cyanure et le mercure, utilisés sans précaution pour l'extraction de l'or, contaminent les sols et les nappes phréatiques à jamais. Même après la fermeture des mines, les gravats traités au cyanure génèrent pendant des décennies des acides sulfuriques toxiques.

Le mercure peut se transformer dans l'environnement en méthyl-mercure. Ce méthyl-mercure tend à s'accumuler dans les eaux et dans les espèces aquatiques. [...]

Le méthyl-mercure a la capacité de provoquer une réaction chimique dégradant les phospholipides de la membrane plasmique. Le méthyl-mercure peut pénétrer dans la cellule à travers ces membranes et peut se fixer sur certains organites notamment les mitochondries, et sur des protéines cytoplasmiques, dont le fonctionnement est alors altéré. Les cellules nerveuses sont particulièrement touchées.

D'après Segall H.J., Wood J.M.(1974). Reaction of methyl mercury with plasmalogens suggests a mechanism for neurotoxicity of metal-alkyls. Nature, 248 : 456-8

### Document 3. Suivi microscopique de la croissance de cellules nerveuses dans différentes conditions (sans et avec exposition au méthyl-mercure)



La même cellule nerveuse est suivie, dans différentes conditions environnementales.

**a** – Avant exposition au méthyl-mercure.



Modèle CCYC : ©DNE

Nom de famille (naissance) :

(Suivi s'il y a lieu, du nom d'usage)

Prénom(s) :

N° candidat :

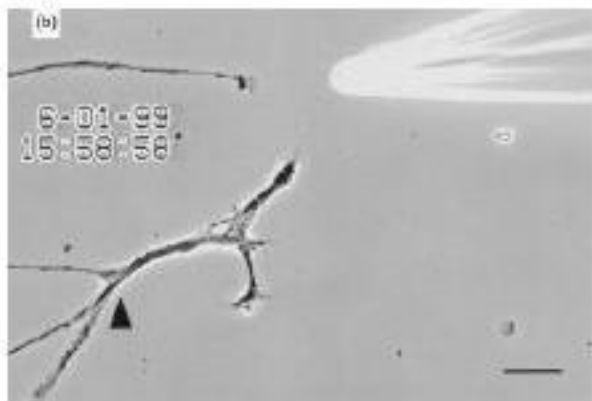
N° d'inscription :



Né(e) le :

(Les numéros figurent sur la convocation.)

1.1



**b** – Après une exposition de 10 minutes au méthyl-mercure.



**c** – Après une exposition de 40 minutes au méthyl-mercure.

La barre d'échelle visible en bas à droite des photographies mesure 30  $\mu\text{m}$ .

La flèche noire permet de comparer un même point sur chaque image.

D'après Retrograde degeneration of neurite [...] in vitro exposure to mercury,  
Christopher C. W., Leong et al. – NeuroReport – Décembre 2000

**4-** À partir de l'exploitation des documents et de vos connaissances, expliquer l'origine cellulaire des symptômes présentés par les individus fortement exposés au mercure.

Une réponse argumentée structurée est attendue. Elle ne doit pas excéder une page.



### Exercice 3 (au choix) – Niveau première

Thème « La Terre, un astre singulier »

#### Mesure du méridien terrestre

Sur 10 points

Ératosthène de Cyrène est un astronome, géographe, philosophe et mathématicien grec du III<sup>e</sup> siècle av. J.-C. (né à Cyrène, v. -276 et mort à Alexandrie, Égypte, v. -194). Ératosthène fut nommé à la tête de la bibliothèque d'Alexandrie vers -245 à la demande de Ptolémée III, pharaon d'Égypte, et fut précepteur de son fils Ptolémée IV.

Il est célèbre pour avoir établi la première méthode connue de mesure de la circonférence de la Terre.

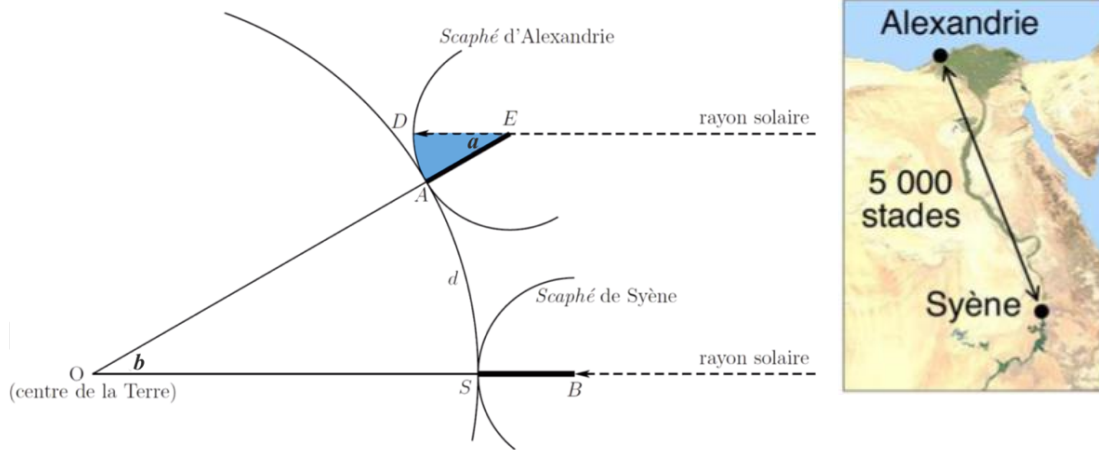
#### Document 1 : données

- Le 21 juin, à midi, à Syène (Assouan), on voit le fond des puits.
- Le 21 juin, à midi, à Alexandrie, on mesure la longueur de l'ombre d'un *gnomon*\* de 1 mètre. Celle-ci vaut 0,126 mètre.
- La distance entre Alexandrie et Syène est estimée à 5000 stades.
- Un stade est une unité de longueur correspondant à la longueur du stade d'Olympie, soit environ 157,5 mètres.
- Alexandrie et Syène sont supposées être sur un même méridien.

Le Soleil étant lointain, on suppose que les rayons qu'il émet sont parallèles.

(\*un *gnomon* est un instrument astronomique qui visualise par son ombre les déplacements du Soleil. Sa forme la plus simple est un bâton planté verticalement dans le sol.)

**Document 2 : Calcul de la circonférence de la Terre par la méthode dite d'Ératosthène**



1- Proposer un schéma représentant le gnomon, son ombre et les rayons du soleil avec les longueurs données dans le document 1 (*il n'est pas demandé que le schéma soit à l'échelle*).

2- Calculer la tangente de l'angle  $a$  formé par le gnomon et le rayon de soleil, et démontrer que cet angle mesure environ  $7,2^\circ$ . On rappelle que, dans un triangle rectangle, la tangente d'un angle est égale au rapport du côté opposé sur le côté adjacent.

3- À l'aide d'un scaphé (instrument de mesure ancien, sorte de cadran solaire), Ératosthène a trouvé que l'angle  $a$  correspondait à un cinquantième de tour. Comparer avec le résultat de la question précédente.

4- Préciser la distance qui mesure 5000 stades sur la représentation de la Terre du document 2.

5- Justifier que les angles  $a$  et  $b$  du document 2 ont la même mesure.

En déduire la circonférence de la Terre d'abord en stade, puis en kilomètre.

6- Grâce à des mesures par satellites, on estime aujourd'hui la circonférence de la Terre à 40 075 km. Proposer au moins une source d'erreur possible pour la valeur estimée par Eratosthène.