



Exercice 1 – Niveau première

Thème « Une longue histoire de la matière »

L'or : exploitation et conséquences sanitaires

Sur 10 points

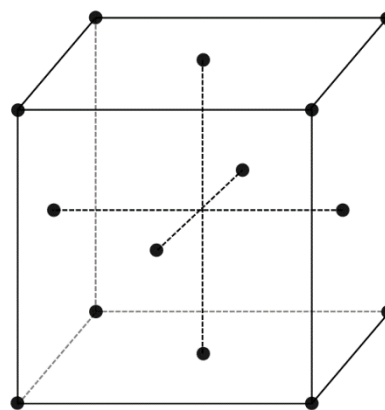
L'objectif de cet exercice est d'étudier la structure cristalline de l'or puis de comprendre en quoi l'exploitation de l'or peut favoriser le développement de troubles neurologiques dans les populations humaines.

Partie 1. La structure du cristal d'or

Document 1. Représentations de la maille cristalline de l'or

L'or cristallise en réseau cubique à faces centrées. Les atomes d'or sont assimilés à des sphères rigides, tangentes entre elles, de rayon $r = 144,2 \text{ pm}$ ($1 \text{ pm} = 10^{-12} \text{ m}$). Les points de tangence sont situés sur la diagonale d'une face du cube.

Ci-dessous, les points représentent la position des centres des atomes d'or dans la maille : chaque atome au sommet du cube appartient à huit mailles et ceux au centre de chaque face appartiennent à deux mailles.



réseau

Modèle CCYC : ©DNE

Nom de famille (naissance) :

(Suivi s'il y a lieu, du nom d'usage)

Prénom(s) :

N° candidat :

N° d'inscription :



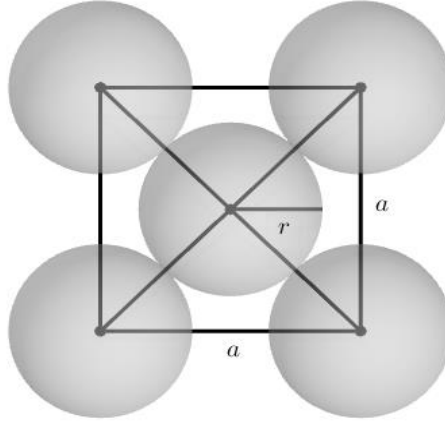
Liberté • Égalité • Fraternité
RÉPUBLIQUE FRANÇAISE

Né(e) le :

(Les numéros figurent sur la convocation.)

1.1

On donne la représentation plane de la face d'une maille sur la figure suivante ; a est la longueur de l'arête de la maille et r est le rayon d'un atome.



1- On note a la longueur de l'arête du cube représentant une maille. Démontrer par le calcul que $a = 407,9$ pm. En déduire le volume V_m d'une maille cubique en pm^3 .

2- On rappelle que le volume V d'une sphère de rayon r est $V = \frac{4}{3}\pi r^3$. Calculer, en pm^3 , le volume V_0 d'un atome d'or.

3- On définit la compacité C d'un cristal par la relation :

$$C = \frac{\text{Volume occupé par les atomes d'une maille}}{\text{Volume de la maille}}$$

Calculer la compacité du cristal d'or.

Partie 2. Conséquences sanitaires de l'exploitation d'or

L'extraction de l'or nécessite d'utiliser de grandes quantités de cyanure et de mercure. Chez les adultes, les effets d'une exposition importante au mercure se remarquent par des symptômes affectant le système nerveux : des tremblements et des pertes de capacités sensorielles, avec notamment la perte de coordination entre les cellules musculaires et nerveuses, des troubles de la mémoire, et des déficiences intellectuelles. Le mercure est considéré par l'Organisation Mondiale de la Santé (OMS) comme l'un des dix produits chimiques ou groupes de produits chimiques extrêmement préoccupants pour la santé publique.



Document 2. Les effets du méthyl-mercure sur les êtres-vivants

Le cyanure et le mercure, utilisés sans précaution pour l'extraction de l'or, contaminent les sols et les nappes phréatiques à jamais. Même après la fermeture des mines, les gravats traités au cyanure génèrent pendant des décennies des acides sulfuriques toxiques.

Le mercure peut se transformer dans l'environnement en méthyl-mercure. Ce méthyl-mercure tend à s'accumuler dans les eaux et dans les espèces aquatiques. [...]

Le méthyl-mercure a la capacité de provoquer une réaction chimique dégradant les phospholipides de la membrane plasmique. Le méthyl-mercure peut pénétrer dans la cellule à travers ces membranes et peut se fixer sur certains organites notamment les mitochondries, et sur des protéines cytoplasmiques, dont le fonctionnement est alors altéré. Les cellules nerveuses sont particulièrement touchées.

D'après Segall H.J., Wood J.M.(1974). Reaction of methyl mercury with plasmalogens suggests a mechanism for neurotoxicity of metal-alkyls. Nature, 248 : 456-8

Document 3. Suivi microscopique de la croissance de cellules nerveuses dans différentes conditions (sans et avec exposition au méthyl-mercure)



La même cellule nerveuse est suivie, dans différentes conditions environnementales.

a – Avant exposition au méthyl-mercure.

Modèle CCYC : ©DNE

Nom de famille (naissance) :

(Suivi s'il y a lieu, du nom d'usage)

Prénom(s) :

N° candidat :

N° d'inscription :

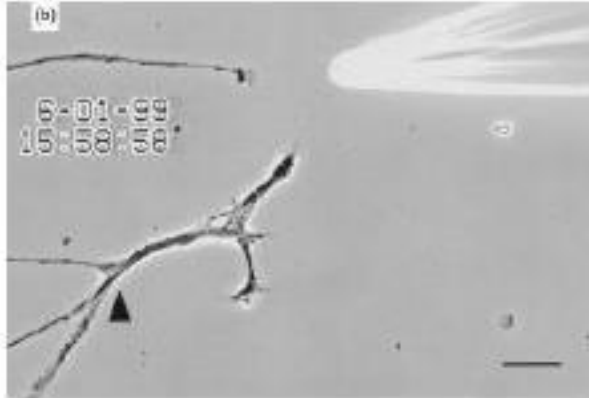


Liberté • Égalité • Fraternité
RÉPUBLIQUE FRANÇAISE

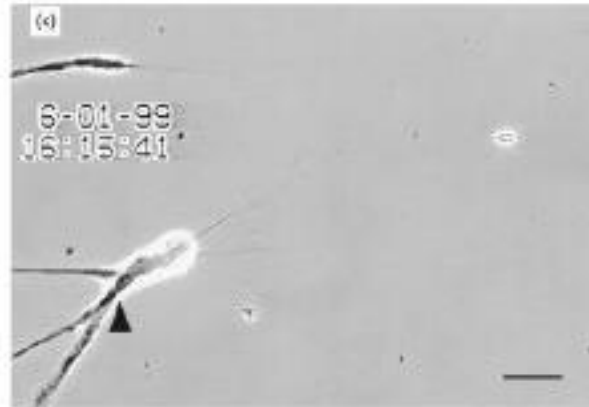
Né(e) le :

(Les numéros figurent sur la convocation.)

1.1



b – Après une exposition de 10 minutes au méthyl-mercure.



c – Après une exposition de 40 minutes au méthyl-mercure.

La barre d'échelle visible en bas à droite des photographies mesure 30 μ m.

La flèche noire permet de comparer un même point sur chaque image.

D'après Retrograde degeneration of neurite [...] in vitro exposure to mercury,
Christopher C. W., Leong et al. – NeuroReport – Décembre 2000

4- À partir de l'exploitation des documents et de vos connaissances, expliquer l'origine cellulaire des symptômes présentés par les individus fortement exposés au mercure.

Une réponse argumentée structurée est attendue. Elle ne doit pas excéder une page.



Exercice 2 – Niveau première

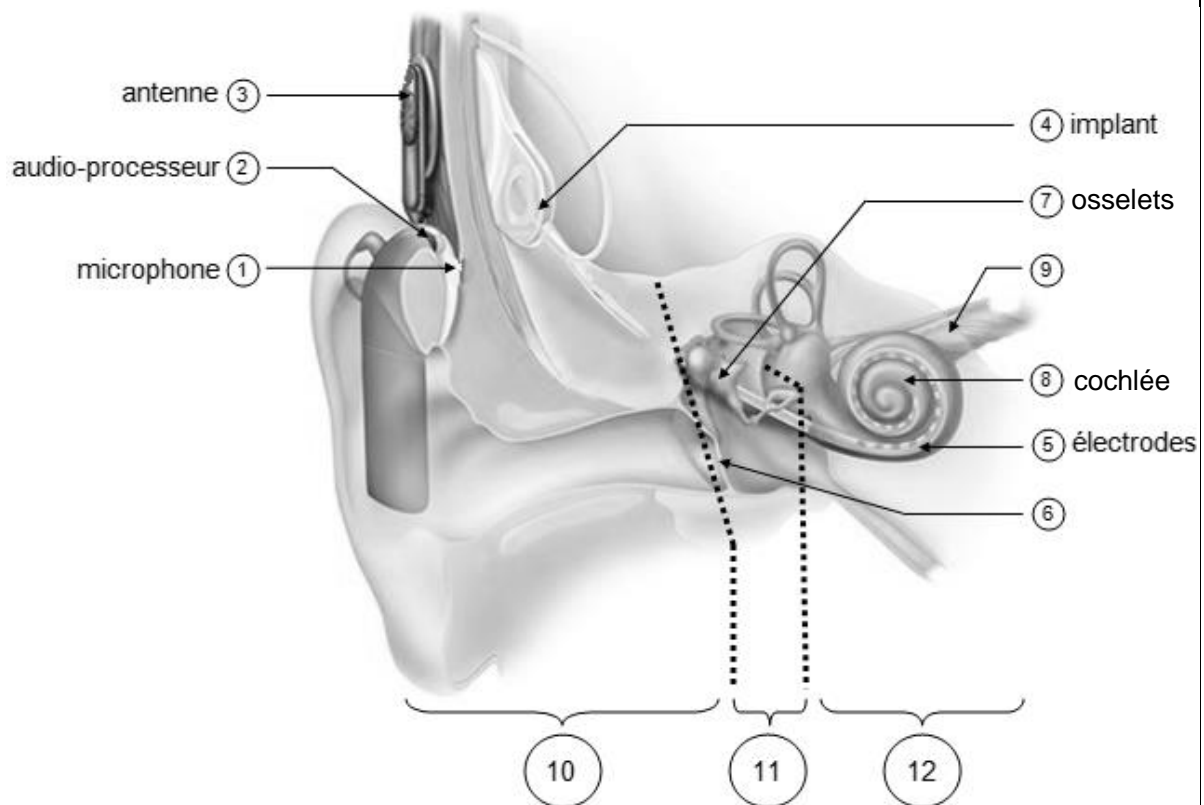
Thème « Son et musique, porteurs d'information »

Implant cochléaire

Sur 10 points

L'implant cochléaire est un dispositif auditif destiné aux personnes atteintes d'une surdité sévère ou profonde. Il transforme les sons en signaux électriques envoyés directement au nerf auditif grâce à des électrodes posées chirurgicalement.

Document 1 – Fonctionnement d'un implant cochléaire



Modifié d'après : <https://idataresearch.com/cascination-and-med-el-collaborate-on-state-of-the-art-cochlear-implantation-method>

Modèle CCYC : ©DNE

Nom de famille (naissance) :


(Suivi s'il y a lieu, du nom d'usage)

Prénom(s) :

N° candidat : N° d'inscription :

(Les numéros figurent sur la convocation.)

Né(e) le : / /



RÉPUBLIQUE FRANÇAISE

1.1

Le microphone ① capte les sons en provenance de l'extérieur.

L'audio-processeur ② numérise les sons.

L'antenne ③ transmet les signaux numériques à l'implant situé sous la peau.

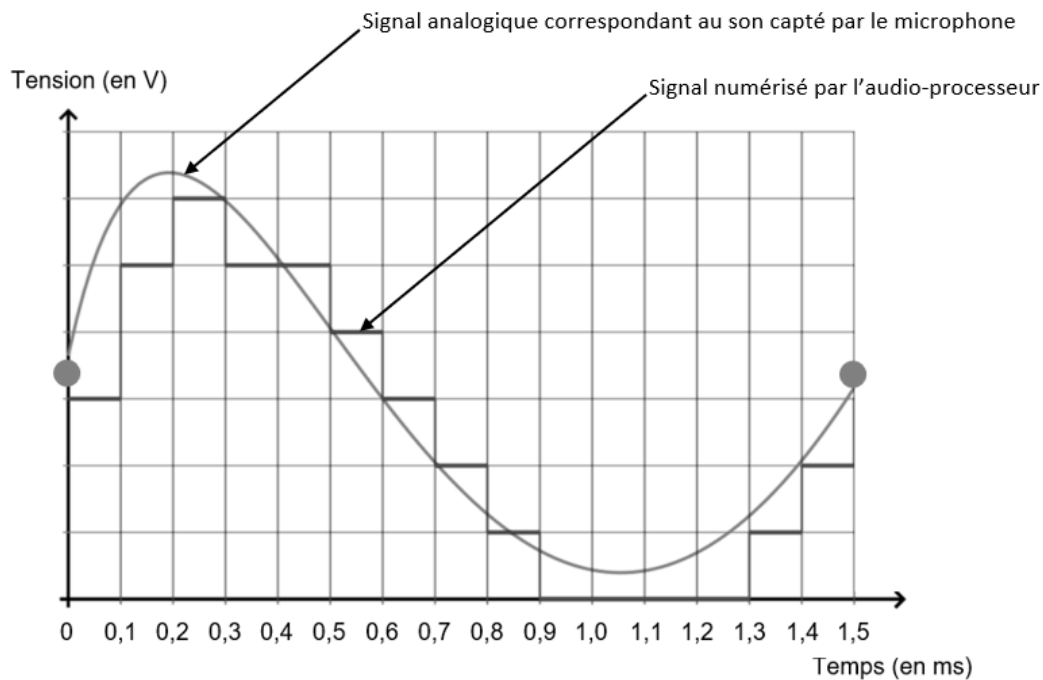
L'implant ④ envoie des signaux électriques dans les électrodes ⑤ situées dans la cochlée (comprenant les cellules sensorielles ciliées) ⑧.

Les fibres du nerf auditif captent les signaux électriques et les transmettent au cerveau.

- 1- Indiquer les légendes des structures numérotées 6, 9, 10, 11 et 12.
- 2- Certaines personnes subissent une surdité consécutive à un dommage des cellules ciliées de l'oreille interne. Elles peuvent alors être appareillées avec un implant cochléaire.
Expliquer le rôle des cellules ciliées de l'oreille interne dans le cas d'une audition normale et comment l'implant cochléaire permet de corriger la surdité.
- 3- Le microphone d'un implant cochléaire capte un son périodique en provenance de l'extérieur. Un motif élémentaire de période T de ce son est représenté sur le document 2 de la page suivante.
Déterminer la valeur de la fréquence f du son capté par le microphone.
- 4- Déterminer graphiquement la valeur de la période d'échantillonnage T_e utilisée pour cette numérisation puis justifier que la valeur de la fréquence d'échantillonnage f_e est égale à 10 000 Hz.



Document 2 – Son capté par le microphone et numérisation par l'audio-processeur



5-a- Sachant qu'une quantification sur n bits permet 2^n paliers numériques, indiquer, en le justifiant, pourquoi ici $n=3$.

5-b- La taille L en octet d'un fichier audio est donnée par la formule :

$$L = f_e \times \frac{n}{8} \times \Delta t$$

avec f_e la fréquence d'échantillonnage (en hertz), n la quantification (en bits) et Δt la durée (en secondes).

Pendant une journée, l'audio-processeur numérise en moyenne 10 heures de sons différents. Calculer la taille L d'un fichier audio équivalent à une journée de fonctionnement de l'implant cochléaire.

Modèle CCYC : ©DNE

Nom de famille (naissance) :


(Suivi s'il y a lieu, du nom d'usage)

Prénom(s) :

N° candidat : N° d'inscription :

(Les numéros figurent sur la convocation.)

Né(e) le : / /

 Liberté • Égalité • Fraternité
RÉPUBLIQUE FRANÇAISE

1.1

Exercice 3 – Niveau première

Thème « La Terre, un astre singulier »

Approche historique de l'âge de la Terre

Sur 10 points

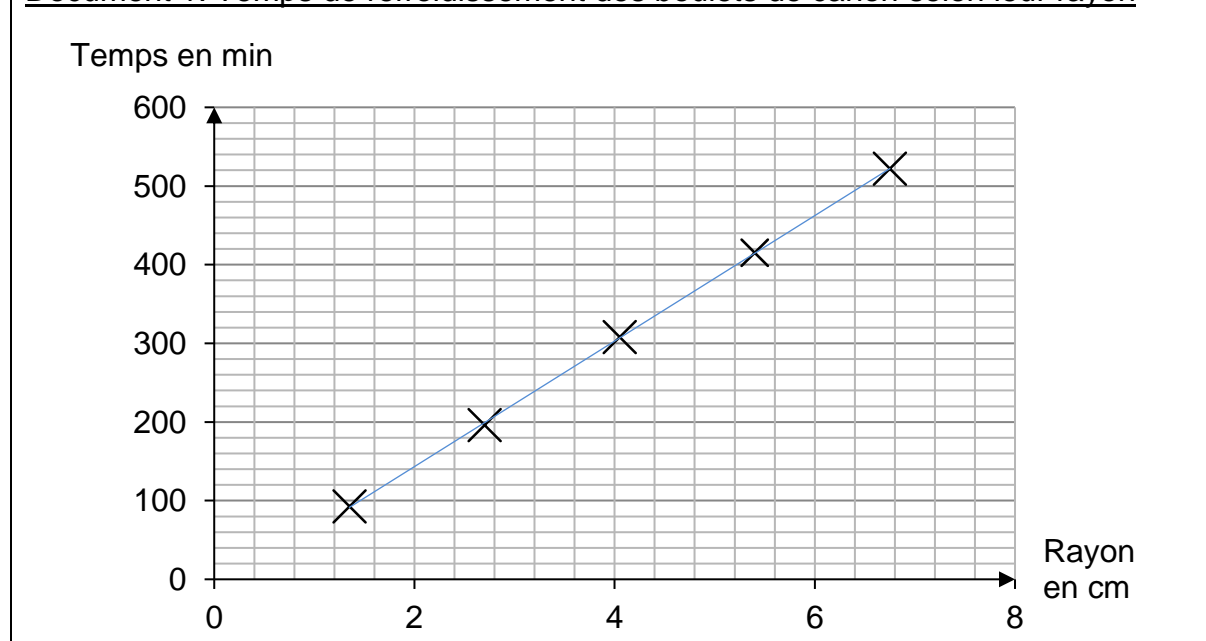
Depuis l'Antiquité, la question de l'âge de la Terre a soulevé de nombreuses controverses. On se propose d'étudier différentes méthodes ayant permis d'estimer l'âge de la Terre au cours de l'histoire des sciences.

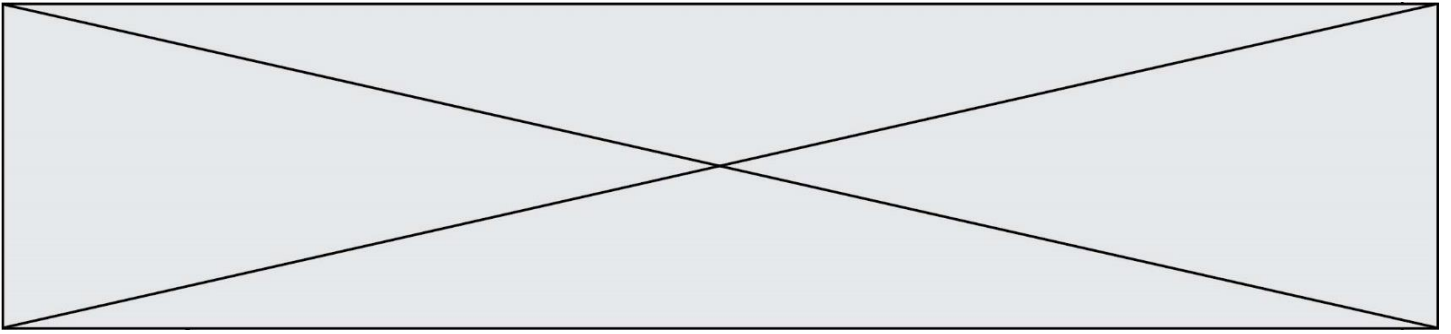
Partie A. Les précurseurs : Buffon et Kelvin

- La démarche de Buffon

Georges Louis Leclerc, comte de Buffon, est le premier à réaliser une expérience pour déterminer l'âge de la Terre. Partant de l'hypothèse que la Terre a d'abord été une sphère de matière en fusion qui a refroidi, il chauffe au rouge 10 boulets de fer forgé de tailles différentes et inférieures à 5 pouces (1 pouce = 2,54 cm). Buffon mesure la durée de leur refroidissement et extrapole ensuite ses résultats au globe terrestre, dont le diamètre connu à l'époque est proche de 13 000 km. Pendant plusieurs années et avec des métaux différents, il effectuera plus de 60 expériences, chacune répétée trois fois.

Document 1. Temps de refroidissement des boulets de canon selon leur rayon





Buffon écrit :

« Maintenant, si l'on voulait chercher [...] combien il faudrait de temps à un globe gros comme la Terre pour se refroidir, on trouverait, d'après les expériences précédentes, [...] quatre-vingt-seize-mille six cent soixante-dix ans et cent trente-deux jours pour la refroidir à la température actuelle » (extrait de *L'Histoire Naturelle, générale et particulière*, Buffon, 1774).

- La démarche de Kelvin

Presque un siècle plus tard, le Britannique Lord Kelvin utilise la théorie de la conduction de la chaleur établie par Fourier et modélisée par « l'équation de la chaleur ». En considérant que l'intérieur de la Terre est homogène et rigide, il estime l'âge de la Terre entre 20 et 400 millions d'années en utilisant l'équation de transfert de chaleur.

Lord Kelvin écrit :

« Le fait que la température de la Terre augmente avec la profondeur sous la surface implique une perte continue de chaleur de l'intérieur par conduction vers l'extérieur, à travers ou dans la croûte supérieure. Puisque la croûte supérieure ne devient pas plus chaude d'année en année, il doit donc y avoir une perte de chaleur séculaire de la Terre entière... Mais il est certain que la Terre devient de plus en plus froide d'âge en âge... » (d'après *On the Secular Cooling of the Earth*, Lord Kelvin, 1862).

En s'appuyant sur le document 1, les informations précédentes et sur les connaissances personnelles, répondre aux questions suivantes.

- 1- Expliciter la démarche mise en œuvre par Buffon, ses points forts et ses limites.
- 2- Expliciter la démarche mise en œuvre par Lord Kelvin, ses points forts et ses limites.
- 3- Commenter les âges de la Terre proposés par Buffon et Kelvin. On attend une comparaison des valeurs, de leur précision et de leur ordre de grandeur.

Modèle CCYC : ©DNE

Nom de famille (naissance) :

(Suivi s'il y a lieu, du nom d'usage)

Prénom(s) :

N° candidat :

N° d'inscription :



Liberté • Égalité • Fraternité
RÉPUBLIQUE FRANÇAISE

Né(e) le :

(Les numéros figurent sur la convocation.)

1.1

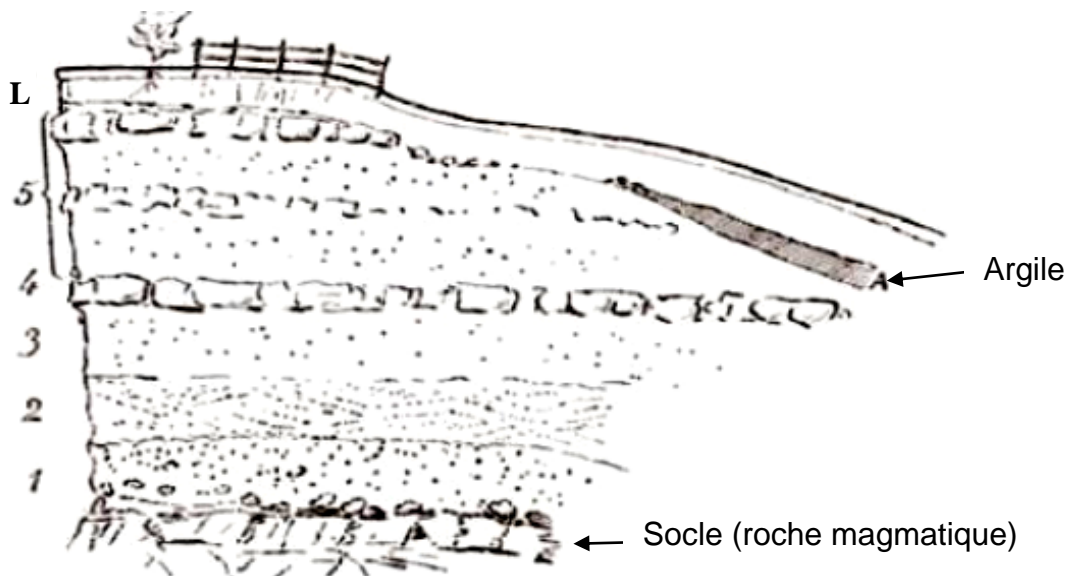
Partie B. Les positions des géologues et de Charles Darwin

Au XIX^e siècle, des géologues à l'instar de Charles Lyell, affirment que l'explication du passé de la Terre réside dans l'étude des phénomènes géologiques actuels. Ils utilisent la vitesse de sédimentation pour évaluer l'âge de la Terre.

En considérant que les sédiments se déposent à un rythme compris entre 1 mm et 1 cm par an, ils estiment l'âge de la Terre à environ 3 milliards d'années.

Quant à Charles Darwin, il s'oppose à Kelvin dans son ouvrage « De l'origine des espèces » paru en 1859. Selon lui, la théorie de l'évolution permet d'expliquer la diversité du vivant, mais elle nécessite des temps très longs, de l'ordre du milliard d'années.

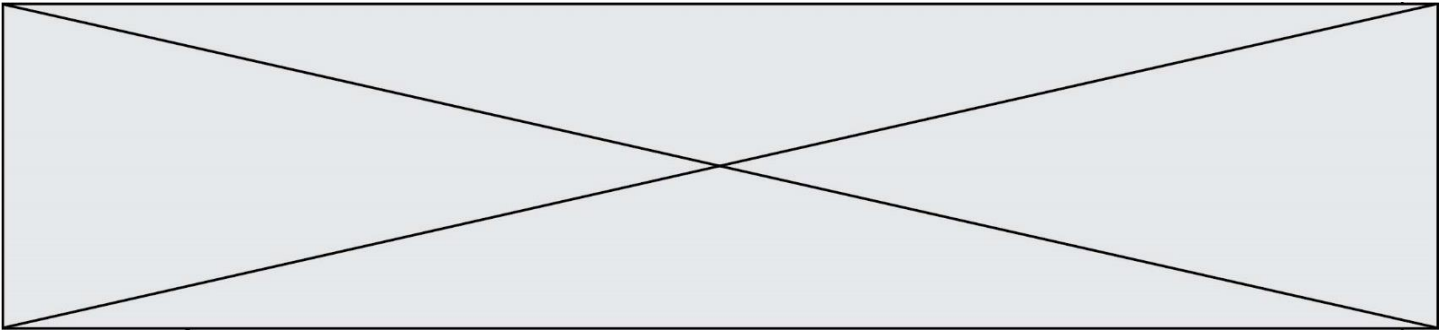
Document 2. Coupe géologique d'un affleurement géologique à Wöllstein (Allemagne)



L	Terre végétale limoneuse	0,60	3	Sable blanc	1,20
A	Argile grise, fendillée	0,20	2	Sable jaune à stratification oblique, débris fossilifères, <i>Ostrea callifera</i>	1,00
5	Sable gris et jaune avec blocs de grès arrondis	3,50	1	Sable graveleux, grossier	1,50
4	Grès jaune, dur, tabulaire	0,40			

L'épaisseur de chaque couche est en mètres.

D'après Gustave-F. Dollfus, *Bulletin de la société géologique de France*, 1911



4- En considérant que la vitesse de sédimentation est de 0,1 mm par an et que les sédiments formant ces différentes strates (couches 1 à 5) se sont déposés de manière uniforme, estimer la durée de formation de l'ensemble des strates de Wöllstein surmontant le socle.

5- Comparer cet âge à celui estimé par Darwin. Proposer une hypothèse pour laquelle cette estimation de l'âge de la Terre à partir de cette coupe géologique est très différente.