

Modèle CCYC : ©DNE

Nom de famille (naissance) :

(Suivi s'il y a lieu, du nom d'usage)

Prénom(s) :

N° candidat :

N° d'inscription :



Né(e) le :

(Les numéros figurent sur la convocation.)

1.1

ÉVALUATION

CLASSE : Terminale

VOIE : Générale Technologique Toutes voies (LV)

ENSEIGNEMENT : Enseignement scientifique

DURÉE DE L'ÉPREUVE : 2h

Niveaux visés (LV) : LVA

LVB

Axes de programme :

CALCULATRICE AUTORISÉE : Oui Non

DICTIONNAIRE AUTORISÉ : Oui Non

Ce sujet contient des parties à rendre par le candidat avec sa copie. De ce fait, il ne peut être dupliqué et doit être imprimé pour chaque candidat afin d'assurer ensuite sa bonne numérisation.

Ce sujet intègre des éléments en couleur. S'il est choisi par l'équipe pédagogique, il est nécessaire que chaque élève dispose d'une impression en couleur.

Ce sujet contient des pièces jointes de type audio ou vidéo qu'il faudra télécharger et jouer le jour de l'épreuve.

Nombre total de pages : 7

**Le candidat traite les deux exercices
qui sont proposés dans ce sujet.**



Exercice 1 – Niveau terminale

Thème « Le futur des énergies »

La solution hydrogène

Sur 10 points

On s'intéresse à deux modes de production d'électricité (la production éolienne et la production nucléaire) puis au stockage du dihydrogène.

Document 1 : produire de l'électricité avec le vent

Une éolienne utilise la force du vent pour produire de l'électricité. Celui-ci actionne les pales de l'éolienne, ce qui entraîne un alternateur. La production électrique est instantanée, mais intermittente, et dépend de la vitesse du vent. Le problème principal de ce type de production d'électricité est son intégration au réseau. Un surplus de production peut perturber gravement le réseau de transport d'électricité : si trop d'énergie électrique est injectée sur le réseau par rapport à la demande d'énergie, cela peut entraîner une instabilité du réseau, pouvant aller jusqu'à la déconnexion des centrales.

D'après le ministère de la transition écologique, la production d'électricité éolienne a représenté 6,9 % de la production totale en France pour le 1er trimestre 2019.

La production électrique éolienne est entièrement automatisée et nécessite peu de maintenance. Le rendement d'une éolienne est d'environ 35 %.

Document 2 : les centrales nucléaires

En 2019, en France, la part du nucléaire s'élevait à 70,6 % de la production électrique totale en France.

La production d'électricité par une centrale nucléaire est basée sur la fission d'un combustible nucléaire. Cette fission dégage de l'énergie qui sert à produire de la vapeur, qui entraîne une turbine reliée à un alternateur. La fission de sept grammes d'uranium produit autant d'énergie que la combustion d'une tonne de charbon. Ce type de centrale peut fonctionner quasiment en continu, mais une fois à l'arrêt, il faut plusieurs jours pour relancer la production d'électricité. Une centrale nucléaire a un rendement d'environ 30 %.

Comme toute activité industrielle, les centrales nucléaires génèrent des déchets, dont certains sont radioactifs. Aujourd'hui, des solutions techniques existent pour la gestion de tous les déchets radioactifs, mais cela exige une sûreté très importante des installations. Les déchets « à vie courte » sont triés selon leur niveau de radioactivité

Modèle CCYC : ©DNE

Nom de famille (naissance) :

(Suivi s'il y a lieu, du nom d'usage)

Prénom(s) :

N° candidat :

N° d'inscription :

(Les numéros figurent sur la convocation.)

Né(e) le :



1.1

et leur nature, conditionnés et stockés dans les centres de l'ANDRA. Les déchets « à vie longue » issus du traitement du combustible usé sont vitrifiés en blocs inaltérables et entreposés dans l'usine Areva NC de La Hague dans l'attente du stockage géologique en profondeur qui constituera une solution définitive de gestion pour ces déchets. Cependant pour le moment, aucun site de stockage profond n'est encore opérationnel.

D'après edf.fr

- 1- L'alternateur est un convertisseur d'énergie cité dans les documents 1 et 2 : indiquer la nature de l'énergie convertie et la nature de l'énergie produite.
- 2- Préciser le nom du phénomène physique sur lequel s'appuie le fonctionnement d'un alternateur.
- 3- Lors de la circulation du courant électrique, l'alternateur perd de l'énergie via l'échauffement des fils conducteurs le constituant : indiquer le nom de l'effet responsable de cette perte.
- 4- Décrire par un court texte ou un schéma la chaîne de transformations énergétiques de l'éolienne.
- 5- Calculer l'énergie nécessaire au fonctionnement d'une éolienne qui produirait 10 MWh d'énergie électrique.

Document 3 : l'hydrogène, un vecteur d'avenir

Le dihydrogène (H_2) peut tout faire, ou presque : produire de l'électricité via une pile à combustible ; servir de combustible, avec pour seul déchet la vapeur d'eau ; être transformé en méthane (CH_4), voire en matières carbonées avec l'ajout de dioxyde de carbone (CO_2), ainsi valorisé au lieu d'être rejeté dans l'atmosphère. De plus, il peut être stocké selon différentes options.

La France produit chaque année un million de tonnes d' H_2 pour différents usages (raffinage du pétrole, fabrication d'ammoniac, etc.). Et cela, surtout par vaporeformage du méthane (procédé de transformation à partir d'hydrocarbures et présence de vapeur d'eau), qui libère 10 tonnes de CO_2 pour chaque tonne de H_2 produite...La combustion de H_2 , quant à elle, produit seulement de l'eau.

L'électrolyse de l'eau, qui permet d'obtenir du dihydrogène et du dioxygène, nécessite de l'énergie électrique. Cette énergie est diminuée mais reste conséquente si l'on



opère à haute température, comme c'est le cas dans le procédé EHT développé au Commissariat à l'Énergie Atomique (CEA). Si cette solution venait à se généraliser, l'impact des électrolyseurs sur le réseau électrique serait non négligeable. D'où l'idée d'utiliser les surplus d'électricité des sources intermittentes, ou pourquoi pas recourir à de petits réacteurs nucléaires modulaires hybrides. Car dès 2025, il faudra pouvoir produire 4 à 5 millions de tonnes de dihydrogène par an.

D'après « Les défis du CEA » n°241

6- Expliquer en quoi le stockage du dihydrogène apporte un élément de réponse au problème de l'instabilité du réseau de transport d'électricité liée à la production intermittente d'énergie électrique par les éoliennes.

7- Préciser si le document 3 fournit suffisamment de données pour comparer les émissions de CO₂ par combustion d'hydrogène et par combustion d'hydrocarbures, pour une énergie thermique produite donnée. Si ce n'est pas le cas, indiquer les données manquantes nécessaires pour effectuer cette comparaison (on ne demande pas les valeurs de ces paramètres).

Modèle CCYC : ©DNE

Nom de famille (naissance) :


(Suivi s'il y a lieu, du nom d'usage)

Prénom(s) :

N° candidat : N° d'inscription :

(Les numéros figurent sur la convocation.)

Né(e) le : / /



1.1

Exercice 2 – Niveau terminale

Thème « Une histoire du vivant »

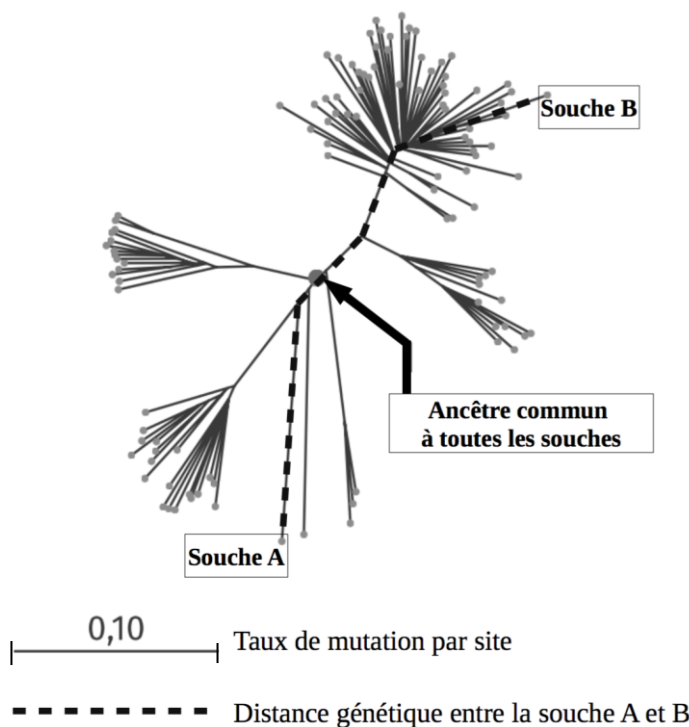
Dépistage et évolution du VIH

Sur 10 points

La pandémie de SIDA est liée à la propagation du VIH, virus de l'immunodéficience humaine. Des autotests de dépistage de ce virus sont en vente libre dans les pharmacies de France depuis 2015.

Document 1 : arbre phylogénétique construit à partir du patrimoine génétique de différentes souches de VIH prélevées sur des patients

Les scientifiques peuvent construire un arbre phylogénétique en comparant les patrimoines génétiques, comme ils le font en comparant d'autres caractères : les relations de parenté sont donc établies à partir de données moléculaires. Plus la distance génétique entre deux souches est élevée, plus ces deux souches ont accumulé des mutations au cours du temps.



Source : Korber, B (2000). Timing the Ancestor of the HIV-1 Pandemic Strains. *Science*, Vol. 288 (5472), 1789-1796



1- En suivant le chemin en pointillé sur le document 1, calculer le taux de mutation entre le patrimoine génétique de la souche A et celui de la souche B.

Un vaccin est élaboré par les laboratoires pharmaceutiques en fonction des caractéristiques moléculaires du micro-organisme contre lequel il doit protéger. Un vaccin est donc spécifique à un type de virus circulant dans la population.

2- A partir du document 1, ainsi que des connaissances sur l'évolution des micro-organismes, montrer que le VIH évolue au cours du temps et expliquer les conséquences de cette évolution rapide sur l'élaboration d'un vaccin.

On s'intéresse ici à un type de test, l'autotest VIH, qui s'utilise par prélèvement d'une goutte de sang, à la maison et sans prescription médicale.

Document 2 : performances de l'autotest VIH®

La *sensibilité* du test est évaluée à 100 %.

La *spécificité* du test est évaluée à 99,8 %.

Source : Notice d'utilisation autotest VIH®, <http://pitiealpetriere.aphp.fr/wp-content/blogs.dir/158/files/2016/08/2.Auto-tests-du-VIH-en-pratique.pdf>

La *prévalence* d'une maladie est la proportion du nombre de cas sur l'effectif total d'une population.

La *sensibilité* d'un test représente la probabilité que le test soit positif si la maladie est présente.

La *spécificité* d'un test représente la probabilité que le test soit négatif si la maladie est absente.

La *valeur prédictive positive* représente la probabilité que la maladie soit présente lorsque le test est positif.

La *valeur prédictive négative* est la probabilité que la maladie ne soit pas présente lorsque le test est négatif.

Modèle CCYC : ©DNE

Nom de famille (naissance) :


(Suivi s'il y a lieu, du nom d'usage)

Prénom(s) :

N° candidat : N° d'inscription :

(Les numéros figurent sur la convocation.)

Né(e) le : / /



RÉPUBLIQUE FRANÇAISE

1.1

Le tableau de contingence, ci-dessous, donne les effectifs liés à une étude portant sur une population de 10 000 personnes :

	Test positif	Test négatif	Total
Patients malades			21
Patients non malades			9 979
Total			10 000

- 3- Calculer la prévalence des individus porteurs du VIH dans cette population.
- 4- À l'aide des informations du document 2, recopier et compléter le tableau de contingence. Les résultats des calculs seront arrondis à l'entier.
- 5- Calculer les valeurs prédictives positive et négative de cet autotest VIH, arrondies au centième.