

Modèle CCYC : ©DNE

Nom de famille (naissance) :


(Suivi s'il y a lieu, du nom d'usage)

Prénom(s) :

N° candidat : N° d'inscription :

(Les numéros figurent sur la convocation.)

Né(e) le : / /



1.1

ÉVALUATION

CLASSE : Première

VOIE : Générale Technologique Toutes voies (LV)

ENSEIGNEMENT : Sciences économiques et sociales

DURÉE DE L'ÉPREUVE : deux heures

Niveaux visés (LV) : LVA LVB

Axes de programme :

CALCULATRICE AUTORISÉE : Oui Non

DICTIONNAIRE AUTORISÉ : Oui Non

- Ce sujet contient des parties à rendre par le candidat avec sa copie. De ce fait, il ne peut être dupliqué et doit être imprimé pour chaque candidat afin d'assurer ensuite sa bonne numérisation.
- Ce sujet intègre des éléments en couleur. S'il est choisi par l'équipe pédagogique, il est nécessaire que chaque élève dispose d'une impression en couleur.
- Ce sujet contient des pièces jointes de type audio ou vidéo qu'il faudra télécharger et jouer le jour de l'épreuve.

Nombre total de pages : 4

Cette épreuve comprend deux parties :

- Première partie : Mobilisation de connaissances et traitement de l'information (10 points)

Il est demandé au candidat de répondre aux questions en mobilisant les connaissances acquises dans le cadre du programme, en adoptant une démarche méthodologique rigoureuse de collecte et d'exploitation de données quantitatives, et en ayant recours le cas échéant à des résolutions graphiques.

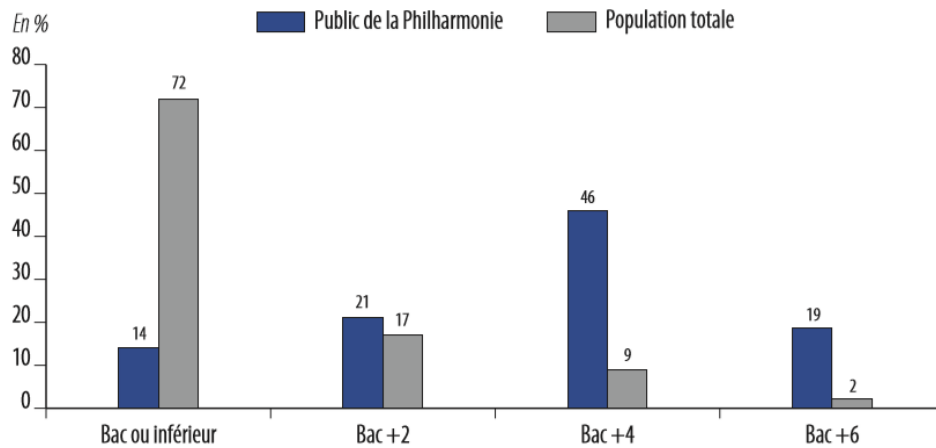
- Seconde partie : Raisonnement appuyé sur un dossier documentaire (10 points)

Il est demandé au candidat de traiter le sujet en développant un raisonnement de l'ordre d'une page, en exploitant les documents du dossier et en mobilisant ses connaissances.

Il sera tenu compte, dans la notation, de la clarté de l'expression et du soin apporté à la présentation.

Première partie : Mobilisation de connaissances et traitement de l'information (10 points)

Document : Niveaux de diplôme du public de la Cité de la musique-Philharmonie* de Paris et de l'ensemble de la population en 2016



Champ : personnes âgées de 15 ans et plus, résidant en France métropolitaine.

Source : Enquêtes sur les publics des concerts, des expositions, du musée et des activités ;
Ministère de la Culture, 2018

* Lieu de spectacle et de concert principalement dédié aux concerts de musique classique.

Questions :

1. Illustrez à l'aide de deux exemples le processus de socialisation. (4 points)
2. Caractérissez le profil du public la Cité de la musique-Philharmonie de Paris. (2 points)
3. Comment expliquer les écarts de fréquentation de la Cité de la musique-Philharmonie de Paris ? (4 points)

Modèle CCYC : ©DNE

Nom de famille (naissance) :

(Suivi s'il y a lieu, du nom d'usage)

Prénom(s) :

N° candidat :

N° d'inscription :



Liberté • Égalité • Fraternité
RÉPUBLIQUE FRANÇAISE

Né(e) le :

(Les numéros figurent sur la convocation.)

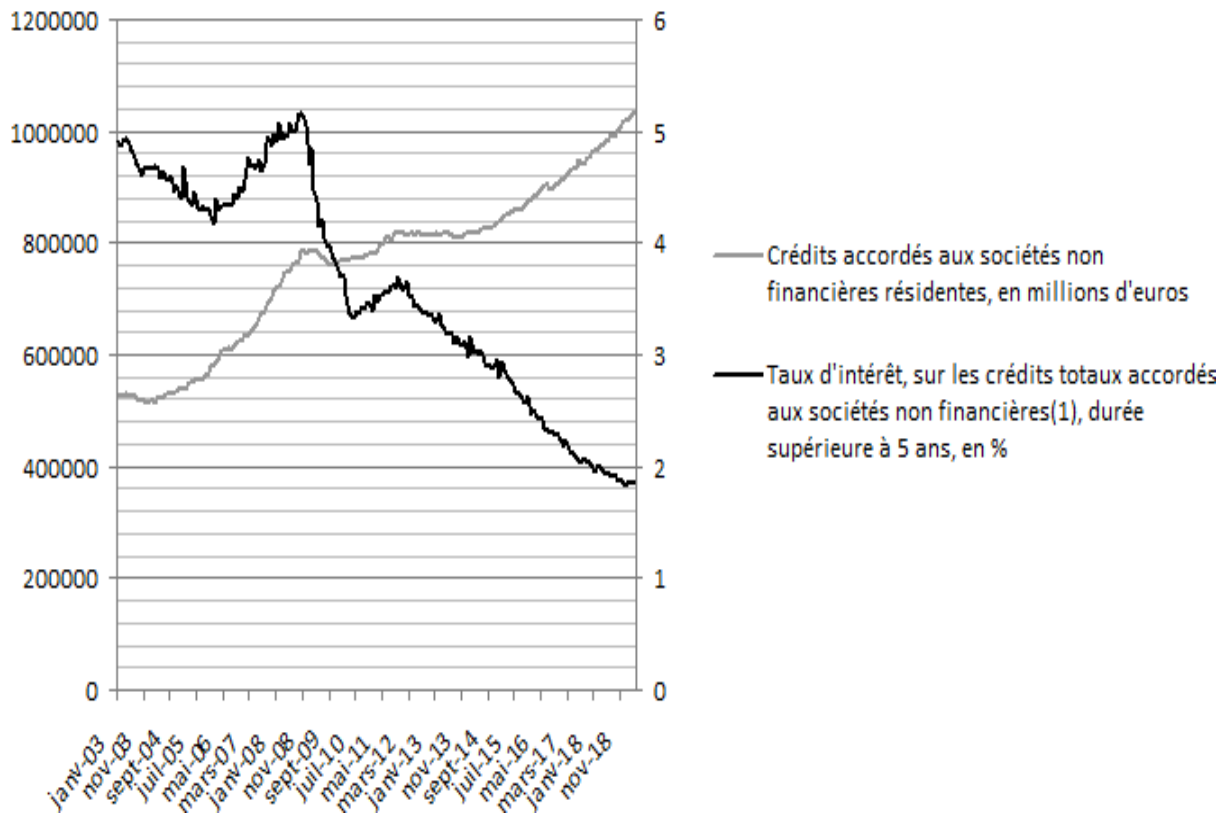
1.1

Seconde partie : Raisonnement appuyé sur un dossier documentaire (10 points)

Sujet : À l'aide du dossier documentaire et de vos connaissances, montrez les effets de l'intervention de la banque centrale, à travers le pilotage du taux d'intérêt, sur l'activité économique.

Document 1 :

Crédits accordés aux sociétés non financières résidentes, en millions d'euros (échelle de gauche) et taux d'intérêt en % (échelle de droite)



(1) : sociétés non financières : Ensemble des unités institutionnelles dont la fonction principale consiste à produire des biens et des services marchands non financiers.

France.

Source : Banque de

Document 2 :

L'institution table sur une croissance du PIB de 1,7 % en zone euro pour l'année 2019, selon sa prévision livrée en décembre dernier. Mais son président Mario Draghi a souligné jeudi que les risques sur la croissance avaient augmenté en zone euro, témoignant d'un pessimisme accru. Un panel d'économistes sondé par la Banque centrale européenne (BCE) a par ailleurs abaissé vendredi à 1,5 % son pronostic de croissance en zone euro pour cette année 2019, contre 1,8 % à l'automne.

Également interrogé par Bloomberg TV à Davos, Benoit Coeuré, membre du directoire de la BCE, a exprimé la « surprise » de l'institution face à l'ampleur du coup de mou conjoncturel en zone euro, lequel nécessite un temps d'analyse avant de réagir. C'est pourquoi « il est trop tôt pour discuter » d'un éventuel relèvement des taux directeurs cette année, a-t-il ajouté.

L'institution gardienne de l'euro a répété jeudi que ses taux, actuellement au plus bas, ne bougeront pas « jusqu'à l'été 2019 au moins », avant ce qui serait le premier tour de vis monétaire depuis juillet 2011, une action risquée si l'économie patine. « Nous pourrions étendre cet horizon, a ajouté M. Coeuré, sans dire à quel moment la BCE pourrait faire une telle annonce. Les investisseurs voient cependant déjà plus loin et le marché n'anticipe pas de resserrement du crédit * avant 2020. »

Source : D'après AFP et BCE - « La BCE risque d'abaisser ses prévisions de croissance », publié sur le site d'information zonebourse.com - 25 janvier 2019.

* Limitation du crédit.