

Modèle CCYC : ©DNE

Nom de famille (naissance) :

(Suivi s'il y a lieu, du nom d'usage)

Prénom(s) :

N° candidat :

N° d'inscription :



Né(e) le :

(Les numéros figurent sur la convocation.)

1.1

ÉVALUATION

CLASSE : Première

VOIE : Générale Technologique Toutes voies (LV)

ENSEIGNEMENT : Enseignement scientifique

DURÉE DE L'ÉPREUVE : 2h

Niveaux visés (LV) : LVA LVB

Axes de programme :

CALCULATRICE AUTORISÉE : Oui Non

DICTIONNAIRE AUTORISÉ : Oui Non

Ce sujet contient des parties à rendre par le candidat avec sa copie. De ce fait, il ne peut être dupliqué et doit être imprimé pour chaque candidat afin d'assurer ensuite sa bonne numérisation.

Ce sujet intègre des éléments en couleur. S'il est choisi par l'équipe pédagogique, il est nécessaire que chaque élève dispose d'une impression en couleur.

Ce sujet contient des pièces jointes de type audio ou vidéo qu'il faudra télécharger et jouer le jour de l'épreuve.

Nombre total de pages : 11

**Le candidat traite seulement deux exercices, de son choix,
parmi les trois qui sont proposés dans ce sujet.**

Il indique son choix en début de copie.



Exercice 1 – Niveau première

Thème « La Terre, un astre singulier »

Approche historique de l'âge de la Terre

Sur 10 points

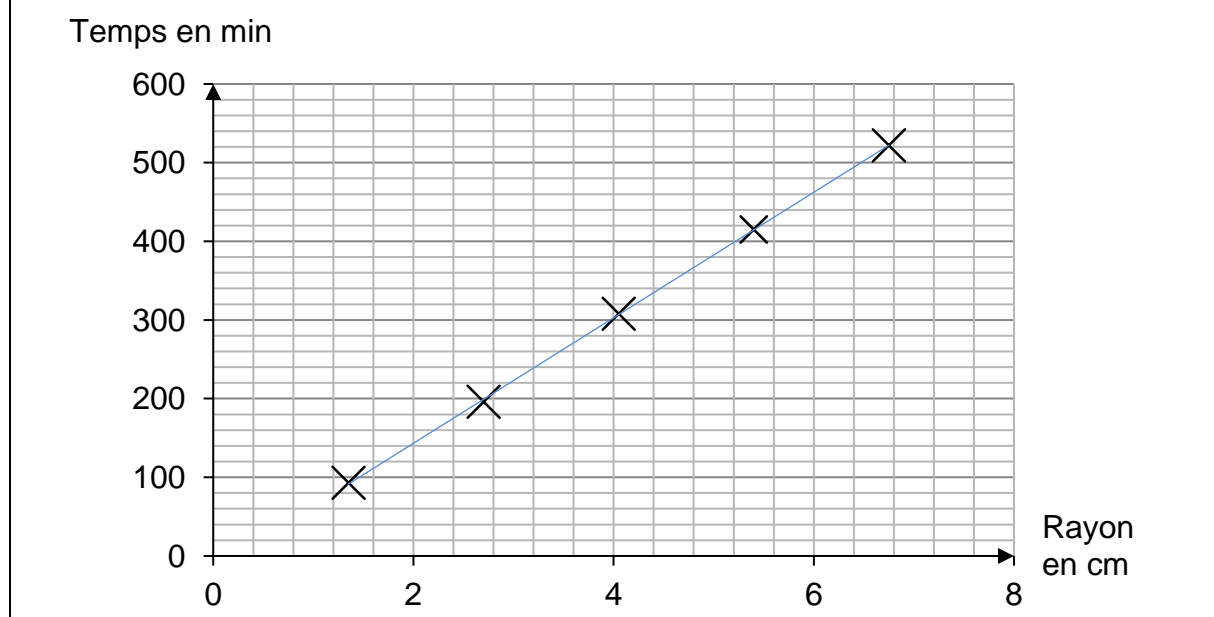
Depuis l'Antiquité, la question de l'âge de la Terre a soulevé de nombreuses controverses. On se propose d'étudier différentes méthodes ayant permis d'estimer l'âge de la Terre au cours de l'histoire des sciences.

Partie A. Les précurseurs : Buffon et Kelvin

- La démarche de Buffon

Georges Louis Leclerc, comte de Buffon, est le premier à réaliser une expérience pour déterminer l'âge de la Terre. Partant de l'hypothèse que la Terre a d'abord été une sphère de matière en fusion qui a refroidi, il chauffe au rouge 10 boulets de fer forgé de tailles différentes et inférieures à 5 pouces (1 pouce = 2,54 cm). Buffon mesure la durée de leur refroidissement et extrapole ensuite ses résultats au globe terrestre, dont le diamètre connu à l'époque est proche de 13 000 km. Pendant plusieurs années et avec des métaux différents, il effectuera plus de 60 expériences, chacune répétée trois fois.

Document 1. Temps de refroidissement des boulets de canon selon leur rayon



Modèle CCYC : ©DNE																				
Nom de famille (naissance) : <small>(Suivi s'il y a lieu, du nom d'usage)</small>																				
Prénom(s) :																				
N° candidat :											N° d'inscription :									
 <small>Liberté • Égalité • Fraternité</small> <small>RÉPUBLIQUE FRANÇAISE</small>	<small>(Les numéros figurent sur la convocation.)</small>																			
	Né(e) le :			/			/													

1.1

Buffon écrit :

« Maintenant, si l'on voulait chercher [...] combien il faudrait de temps à un globe gros comme la Terre pour se refroidir, on trouverait, d'après les expériences précédentes, [...] quatre-vingt-seize-mille six cent soixante-dix ans et cent trente-deux jours pour la refroidir à la température actuelle » (extrait de *L'Histoire Naturelle, générale et particulière*, Buffon, 1774).

• La démarche de Kelvin

Presque un siècle plus tard, le Britannique Lord Kelvin utilise la théorie de la conduction de la chaleur établie par Fourier et modélisée par « l'équation de la chaleur ». En considérant que l'intérieur de la Terre est homogène et rigide, il estime l'âge de la Terre entre 20 et 400 millions d'années en utilisant l'équation de transfert de chaleur.

Lord Kelvin écrit :

« Le fait que la température de la Terre augmente avec la profondeur sous la surface implique une perte continue de chaleur de l'intérieur par conduction vers l'extérieur, à travers ou dans la croûte supérieure. Puisque la croûte supérieure ne devient pas plus chaude d'année en année, il doit donc y avoir une perte de chaleur séculaire de la Terre entière... Mais il est certain que la Terre devient de plus en plus froide d'âge en âge... » (d'après *On the Secular Cooling of the Earth*, Lord Kelvin, 1862).

En s'appuyant sur le document 1, les informations précédentes et sur les connaissances personnelles, répondre aux questions suivantes.

- 1- Expliciter la démarche mise en œuvre par Buffon, ses points forts et ses limites.
- 2- Expliciter la démarche mise en œuvre par Lord Kelvin, ses points forts et ses limites.
- 3- Commenter les âges de la Terre proposés par Buffon et Kelvin. On attend une comparaison des valeurs, de leur précision et de leur ordre de grandeur.



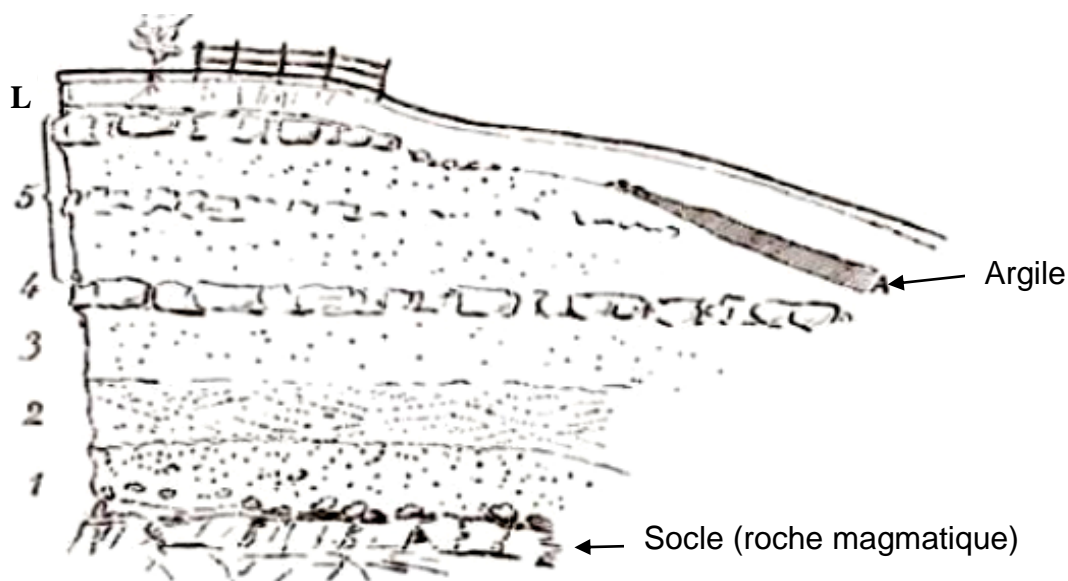
Partie B. Les positions des géologues et de Charles Darwin

Au XIX^e siècle, des géologues à l'instar de Charles Lyell, affirment que l'explication du passé de la Terre réside dans l'étude des phénomènes géologiques actuels. Ils utilisent la vitesse de sédimentation pour évaluer l'âge de la Terre.

En considérant que les sédiments se déposent à un rythme compris entre 1 mm et 1 cm par an, ils estiment l'âge de la Terre à environ 3 milliards d'années.

Quant à Charles Darwin, il s'oppose à Kelvin dans son ouvrage « De l'origine des espèces » paru en 1859. Selon lui, la théorie de l'évolution permet d'expliquer la diversité du vivant, mais elle nécessite des temps très longs, de l'ordre du milliard d'années.

Document 2. Coupe géologique d'un affleurement géologique à Wöllstein (Allemagne)



L Terre végétale limoneuse	0,60	3 Sable blanc	1,20
A Argile grise, fendillée	0,20	2 Sable jaune à stratification oblique, débris fossilifères, <i>Ostrea callifera</i>	1,00
5 Sable gris et jaune avec blocs de grès arrondis	3,50	1 Sable graveleux, grossier	1,50
4 Grès jaune, dur, tabulaire	0,40		

L'épaisseur de chaque couche est en mètres.

D'après Gustave-F. Dollfus, *Bulletin de la société géologique de France*, 1911

Modèle CCYC : ©DNE

Nom de famille (naissance) :

(Suivi s'il y a lieu, du nom d'usage)

Prénom(s) :

N° candidat : **N° d'inscription** :

(Les numéros figurent sur la convocation.)

Né(e) le : / /



RÉPUBLIQUE FRANÇAISE

1.1

4- En considérant que la vitesse de sédimentation est de 0,1 mm par an et que les sédiments formant ces différentes strates (couches 1 à 5) se sont déposés de manière uniforme, estimer la durée de formation de l'ensemble des strates de Wöllstein surmontant le socle.

5- Comparer cet âge à celui estimé par Darwin. Proposer une hypothèse pour laquelle cette estimation de l'âge de la Terre à partir de cette coupe géologique est très différente.



Exercice 2 – Niveau première

Thème « Son et musique, porteurs d'information »

Autour d'une gamme

Sur 10 points

Les parties 1 et 2 peuvent être traitées indépendamment l'une de l'autre.

Partie 1. Masse et fréquence

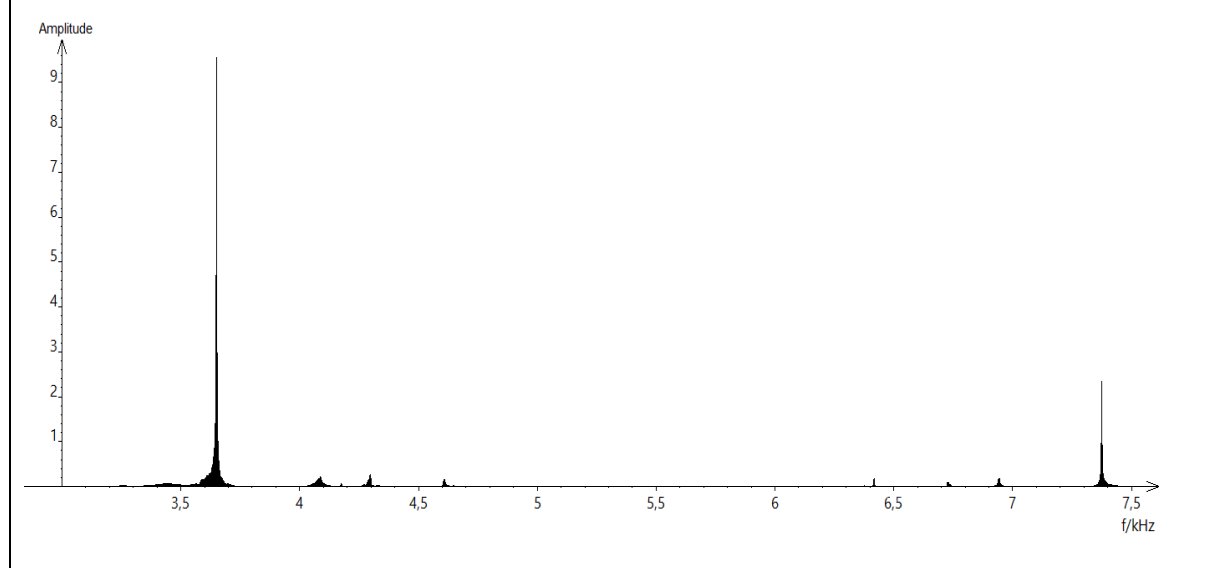
On dispose de trois marteaux M_1 , M_2 et M_3 de masses respectives $m_1 = 0,24$ kg, $m_2 = 0,48$ kg et $m_3 = 1,44$ kg.

L'expérience consiste à les laisser tomber sur une enclume. Un logiciel d'acquisition enregistre le signal sonore émis.

On désigne respectivement par f_1 , f_2 et f_3 les fréquences fondamentales des sons émis par les marteaux M_1 , M_2 et M_3 lors de l'expérience.

Document 1 : Spectres des fréquences des sons émis lors de la chute des marteaux

Spectre du son obtenu avec le marteau 1 :





Partie 2. Construction d'une gamme

On souhaite construire une gamme musicale en harmonie avec la note obtenue en tapant sur l'enclume de la partie 1. On admet que cette fréquence vaut environ 3600 Hz.

3- Cette note, jugée trop aigüe, doit être diminuée de plusieurs octaves pour obtenir une fréquence proche de 440 Hz, qui correspond à la fréquence du La3 servant communément de référence. Combien d'octaves séparent la note obtenue en tapant sur l'enclume et le La3 ?

4- Dans une gamme de douze notes au tempérament égal (aussi appelée gamme tempérée), la fréquence de chaque note est obtenue en multipliant la fréquence de la note précédente par la racine douzième de deux, notée $\sqrt[12]{2}$ ou $2^{\frac{1}{12}}$.

4-a- Recopier et compléter l'algorithme ci-dessous pour qu'il permette de construire la gamme de douze notes au tempérament égal à partir de la note de fréquence $F = f_0$.

```

F ← ...
Pour i allant de ... à ...
    Afficher F
    F ← ...
Fin Pour
    
```

4-b- Donner la valeur de B dans le tableau des fréquences ci-dessous :

	Note 0	Note 1	Note 2	Note 3	Note 4	Note 5	Note 6	Note 7	Note 8	Note 9	Note 10	Note 11	Note 11
Fréquence f (Hz)	455 $=f_0$	482	511	541	573	607	A	682	723	765	811	859	910
Rapport f/f_0	1	$2^{1/12}$	$2^{2/12}$	$2^{3/12}$	$2^{4/12}$	$2^{5/12}$	B	$2^{7/12}$	$2^{8/12}$	$2^{9/12}$	$2^{10/12}$	$2^{11/12}$	2

4-c- Expliquer pourquoi $A^2 = 682 \times 607$ puis donner la valeur de A.

5- On rappelle que la quinte juste introduite pour construire les gammes de Pythagore est exactement $3/2$.

Déterminer la note de la gamme qui forme avec la note 0 l'intervalle le plus proche de la quinte juste.

Modèle CCYC : ©DNE

Nom de famille (naissance) :
(Suivi s'il y a lieu, du nom d'usage)

Prénom(s) :

N° candidat :

N° d'inscription :



Né(e) le :

(Les numéros figurent sur la convocation.)
 / /

1.1

Exercice 3 – Niveau première

Thème « Une longue histoire de la matière »

Les avancées conceptuelles et technologiques qui ont contribué au développement de la théorie cellulaire

Sur 10 points

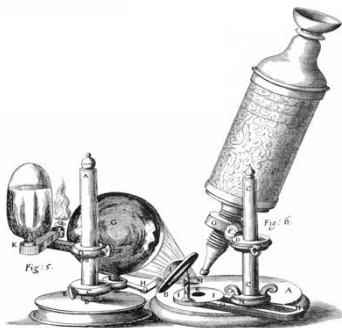
"Dans le monde vivant comme ailleurs, il s'agit toujours « d'expliquer du visible compliqué par de l'invisible simple », selon les mots de Jean Perrin. Mais dans les êtres vivants comme dans les choses, c'est un invisible à tiroirs. Il n'y a pas une organisation du vivant, mais une série d'organisations emboîtées les unes dans les autres comme des poupées russes. Derrière chacune s'en cache une autre. Au-delà de chaque structure accessible à l'analyse finit par se révéler une nouvelle structure, d'ordre supérieur, qui intègre la première et lui confère ses propriétés. [...] À chaque niveau d'organisation ainsi mis en évidence répond une manière nouvelle d'envisager la formation des êtres vivants" (Jacob, F. (1970) *La logique du vivant*, p. 28- 29).

On s'intéresse à la construction du concept de cellule au cours de l'histoire des sciences.

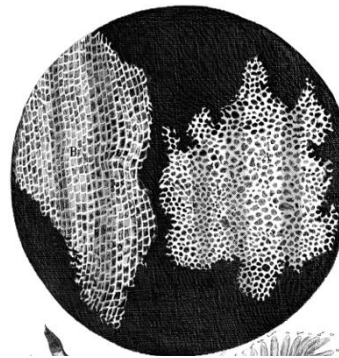
Document 1 - Les observations faites par Robert Hooke

Robert Hooke (1635 - 1703), scientifique anglais, publie en 1665 l'ouvrage *Micrographie*. Il y décrit notamment les observations faites avec un microscope constitué de trois lentilles fabriquées par Christopher Cock, à Londres, peu de temps avant 1665.

Document 1-a - Microscope utilisé par R. Hooke.



Document 1-b - Dessin d'observation au microscope d'un échantillon de liège (le liège est un matériau qui compose l'écorce de certains arbres).



Grossissement X 30



Document 1-c

"Notre microscope nous apprend que la substance du liège est complètement remplie d'air, et que cet air est parfaitement enfermé dans de petites boîtes ou cellules distinctes l'une de l'autre. [...] J'ai compté plusieurs lignes de ces pores, et trouvé qu'il y avait habituellement environ soixante de ces petites cellules placées longitudinalement dans la dix-huitième partie d'un pouce de longueur, d'où je conclus qu'il doit y avoir 1100 d'entre elles, ou un peu plus d'un millier, dans la longueur d'un pouce, et donc plus d'un million, soit 1 166 400, dans un pouce carré ; et plus de douze cents millions, soit 1 259 712 000, dans un pouce cubique, une chose presque incroyable, si notre microscope ne nous en assurait par une démonstration oculaire."

Hooke R. (1665), *Micrographia*, p. 112-120

1- D'après le document 1, expliquer comment Hooke définit la cellule.

Document 2 - La structure élémentaire des êtres vivants selon Buffon.

Dans la seconde moitié du XVIII^e siècle, plusieurs théories sur la structure élémentaire des êtres vivants sont proposées.

Georges-Louis Leclerc, comte de Buffon (1707-1788), propose l'idée d'une structure élémentaire : "Les animaux et les plantes qui peuvent se multiplier et se reproduire par toutes leurs parties sont des corps organisés composés d'autres corps organiques semblables, dont les parties primitives et constituantes sont aussi organiques et semblables, et dont nous discernons à l'œil la quantité accumulée, mais dont nous ne pouvons apercevoir les parties primitives que par le raisonnement".

Buffon G.-L. (1749 - 1789), *Histoire Naturelle*

2- Extraire du document 2 les arguments de Buffon et les replacer dans la construction du concept général de cellule.

