



Exercice 1 (obligatoire) – Niveau terminale

Thème « Le futur des énergies »

Éolienne, un choix d'avenir ?

Sur 10 points

Le choix de la France pour produire son énergie électrique s'est tourné vers le nucléaire mais les impacts négatifs liés notamment au traitement des déchets radioactifs nous amènent à nous interroger sur nos futurs choix énergétiques, en particulier sur l'utilisation des énergies renouvelables comme l'éolien.

Partie A - La production d'énergie électrique française

En 2019, l'éolien a compté pour 6,3 % de la production d'énergie électrique en France métropolitaine selon RTE (Réseau de Transport de l'Électricité), consolidant ainsi sa place de principale filière renouvelable après l'hydroélectricité. En 2019, la puissance du parc éolien raccordé en France métropolitaine a augmenté de 9 % par rapport à fin 2018.

Tableau 1 : répartition des sources d'énergie dans le cadre de la production nette d'énergie électrique en France en 2019

	Nucléaire	Hydraulique	Éolien	Solaire	Bioénergie	Gaz	Fioul	Charbon
Part en %	70,6	11,2	6,3	2,2	1,8	7,2	0,4	0,3

Source : RTE

1- Définir les énergies fossiles et citer celles qui sont présentes dans le tableau 1. Calculer le pourcentage total qu'elles représentent dans la production électrique française.

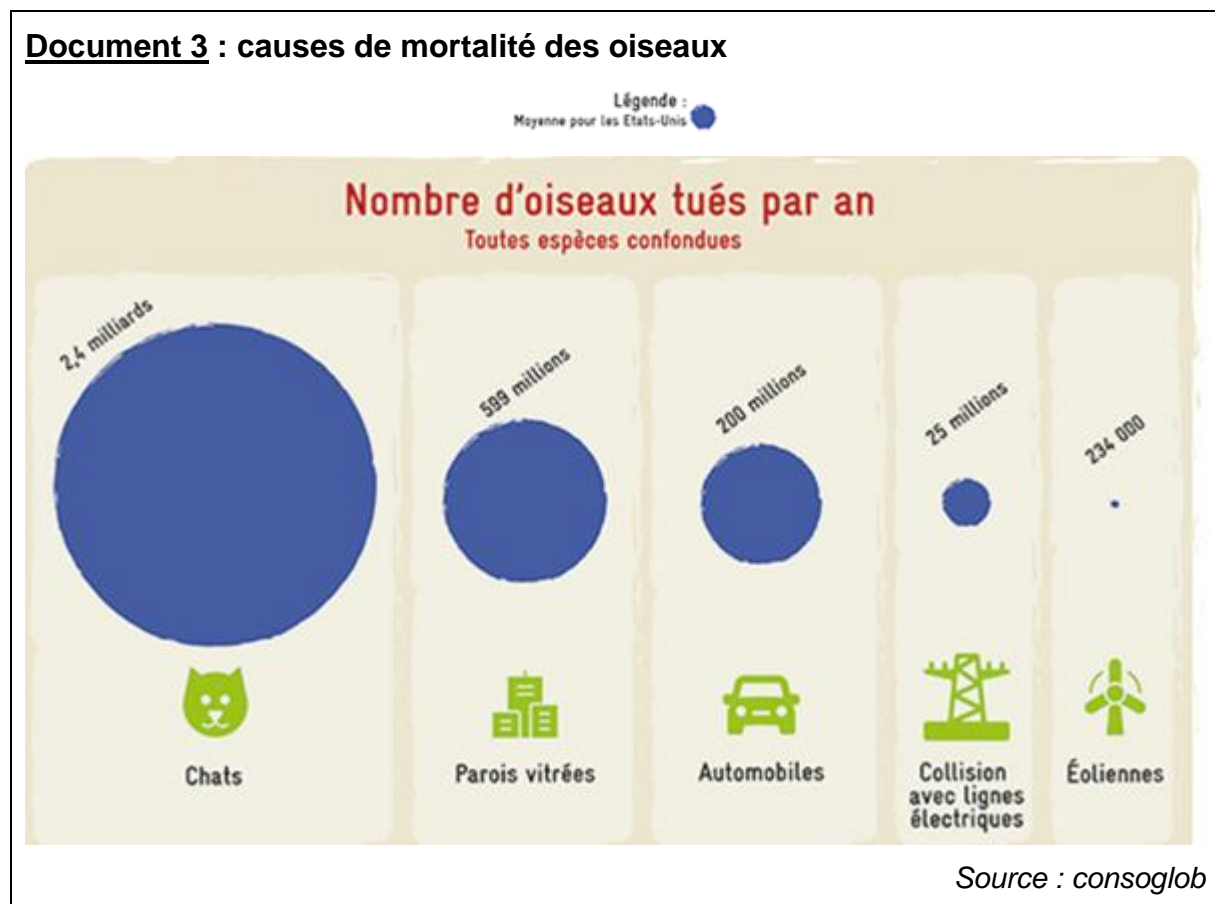
2- Sachant que la production nette d'énergie électrique en France métropolitaine en 2019 était de 537 700 GWh, calculer la production d'énergie électrique issue du nucléaire, puis celle issue de l'éolien en GWh.



L'énergie électrique obtenue en watt heure (Wh) pendant une certaine durée se calcule par la formule $E = P \times \Delta t$ où P est la puissance en watts (W) et Δt la durée en heures (h).

3- En vous aidant des documents précédents, calculer le nombre d'éoliennes nécessaires pour obtenir une quantité d'énergie électrique équivalente à celle du réacteur EPR.

Le document 3 met en évidence les principales causes de mortalité des oiseaux aux États-Unis. Elle est transposable à la France.



4- À l'aide de l'ensemble des documents et de vos connaissances, comparer les modes de production d'énergie électrique de source éolienne et nucléaire. Un paragraphe argumenté de quinze à vingt lignes environ est demandé.



2- Calculer la masse de sel apportée chaque année par les rivières à l'océan.

3- En déduire, comme l'a fait John Joly, que l'âge de la Terre calculé par cette méthode est d'environ 100 millions d'années.

4- En réalité, une partie du sel dissous subit une sédimentation dans certaines régions littorales et peut également être échangé avec du calcium lors de l'altération sous-marine du basalte. Commenter la validité de la méthode de calcul proposée par John Joly.

Partie 2. Érosion et sédimentation

Document 1 : un exemple de destruction due à l'érosion

Le "Grind of the Navir" correspond à une ouverture faite par la mer dans une falaise des îles Shetland. Cette ouverture est élargie d'hiver en hiver par la houle qui s'y engouffre.



Extrait de la sixième édition de *Principles of geology* (1833) par Charles Lyell

Modèle CCYC : ©DNE

Nom de famille (naissance) :

(Suivi s'il y a lieu, du nom d'usage)

Prénom(s) :

N° candidat :

N° d'inscription :



Liberté • Égalité • Fraternité
RÉPUBLIQUE FRANÇAISE

Né(e) le :

(Les numéros figurent sur la convocation.)

1.1

Document 2 : l'argument des temps de sédimentation et d'érosion par Charles Darwin

« Ainsi que Lyell l'a très justement fait remarquer, l'étendue et l'épaisseur de nos couches de sédiments sont le résultat et donnent la mesure de la dénudation¹ que la croûte terrestre a éprouvée ailleurs. Il faut donc examiner par soi-même ces énormes entassements de couches superposées, étudier les petits ruisseaux charriant de la boue, contempler les vagues rongant les antiques falaises, pour se faire quelque notion de la durée des périodes écoulées [...]. Il faut surtout errer le long des côtes formées de roches modérément dures, et constater les progrès de leur désagrégation. [...] Rien ne peut mieux nous faire concevoir ce qu'est l'immense durée du temps, selon les idées que nous nous faisons du temps, que la vue des résultats si considérables produits par des agents atmosphériques² qui nous paraissent avoir si peu de puissance et agir si lentement. Après s'être ainsi convaincu de la lenteur avec laquelle les agents atmosphériques et l'action des vagues sur les côtes rongent la surface terrestre, il faut ensuite, pour apprécier la durée des temps passés, considérer, d'une part, le volume immense des rochers qui ont été enlevés sur des étendues considérables, et, de l'autre, examiner l'épaisseur de nos formations sédimentaires. [...]

J'ai vu, dans les Cordillères [une chaîne de montagnes], une masse de conglomérats³ dont j'ai estimé l'épaisseur à environ 10 000 pieds [3 km] ; et, bien que les conglomérats aient dû probablement s'accumuler plus vite que des couches de sédiments plus fins, ils ne sont cependant composés que de cailloux roulés et arrondis qui, portant chacun l'empreinte du temps, prouvent avec quelle lenteur des masses aussi considérables ont dû s'entasser. [...] M. Croll démontre, relativement à la dénudation produite par les agents atmosphériques, en calculant le rapport de la quantité connue de matériaux sédimentaires que charrient annuellement certaines rivières, relativement à l'étendue des surfaces drainées, qu'il faudrait six millions d'années pour désagréger et pour enlever au niveau moyen de l'aire totale qu'on considère une épaisseur de 1 000 pieds [305 mètres] de roches. Un tel résultat peut paraître étonnant, et le serait encore si, d'après quelques considérations qui peuvent faire supposer qu'il est exagéré, on le réduisait à la moitié ou au quart. Bien peu de personnes, d'ailleurs, se rendent un compte exact de ce que signifie réellement un million ».


Extrait "Du laps de temps écoulé, déduit de l'appréciation de la rapidité des dépôts et de l'étendue des dénudations", *L'origine des espèces*, Charles Darwin, p. 393-398 (1859).

- 1 - La dénudation correspond à l'effacement des reliefs par érosion.
- 2 - Les agents atmosphériques désignent les agents responsables de l'érosion comme la pluie, le gel, le vent.
- 3 - Un conglomérat est une roche issue de la dégradation mécanique d'autres roches et composée de sédiments liés par un ciment naturel.



5- Expliquer la démarche utilisée par C. Darwin permettant d'estimer un âge minimal pour la Terre. La réponse ne doit pas excéder une demi-page.

6- Commenter les résultats obtenus par ces deux méthodes au regard de l'âge de la Terre estimé aujourd'hui.

Modèle CCYC : ©DNE																				
Nom de famille (naissance) : <small>(Suivi s'il y a lieu, du nom d'usage)</small>																				
Prénom(s) :																				
N° candidat :											N° d'inscription :									
 <small>Liberté • Égalité • Fraternité</small> <small>RÉPUBLIQUE FRANÇAISE</small>	<small>(Les numéros figurent sur la convocation.)</small>																			
	Né(e) le :			/			/													

1.1

Exercice 3 (au choix) – Niveau première

Thème « Son et musique, porteurs d'information »

Le son : de l'analogique au numérique

Sur 10 points

L'industrie de la musique a connu au cours des dernières décennies de nombreuses évolutions (disque vinyle, CD, MP3, plateformes de musique en ligne). Ces évolutions sont dues au développement de la numérisation du son qui permet un stockage, une transmission et un accès plus aisés.

L'objectif de l'exercice est de comprendre l'influence de certains paramètres sur la qualité du son numérisé.

Les documents mentionnés dans l'exercice sont placés en fin d'énoncé de cet exercice.

1- À partir de l'exploitation des graphiques du document 1, recopier la ou les bonnes réponses pour chaque situation ci-dessous.

- La fréquence d'échantillonnage est plus élevée dans le cas du graphique (a) que dans le cas du graphique (b).
- Le son numérisé est plus fidèle au signal analogique dans la situation correspondant au graphique (b) que dans celle correspondant au graphique (a).
- Le fichier numérique correspondant à la situation du graphique (c) a une plus petite taille que le cas du graphique (d).
- Le son numérisé est plus fidèle au signal analogique dans la situation correspondant au graphique (c) que dans celle correspondant au graphique (d).

2- À partir de vos connaissances, indiquer la condition que doit vérifier la fréquence d'échantillonnage si on veut numériser fidèlement un son analogique sinusoïdal de fréquence f .

3- Justifier à partir des informations du document 2 que le choix de la fréquence d'échantillonnage permet une numérisation fidèle des sons sur un CD audio.

3- Justifier à partir des informations du document 2 que le choix de la fréquence d'échantillonnage permet une numérisation fidèle des sons sur un CD audio.



4- À partir de vos connaissances, donner l'intervalle des fréquences des sons audibles par les humains. Indiquer, en justifiant, si tous les sons correspondant à ces fréquences sont transmis lors d'une audioconférence numérisée.

5- Un morceau de musique de 4 minutes 27 secondes est enregistré en stéréo sur un CD audio. Justifier par un calcul que la taille du fichier enregistré est de 47 Mo.

6- Le format MP3 est un format de compression audio avec perte d'informations. Si on admet que le taux de compression du format CD au format MP3 à 128 kbits/s est égal à 9%, calculer la taille du fichier MP3 à 128 kbits/s correspondant à l'enregistrement précédent.

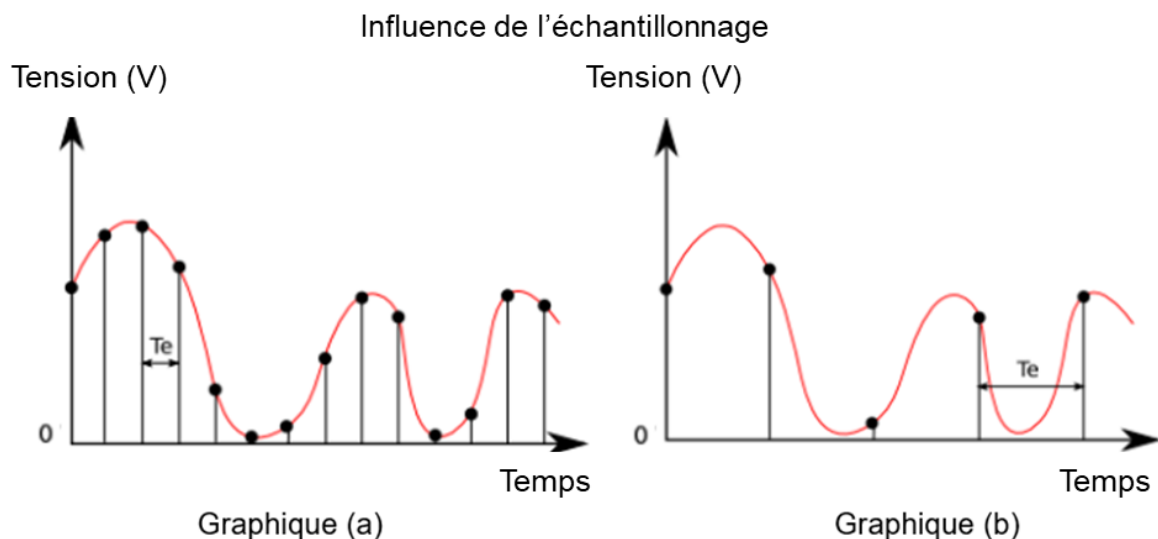
7- Comparer, en termes d'avantages et d'inconvénients, les formats CD audio et MP3.

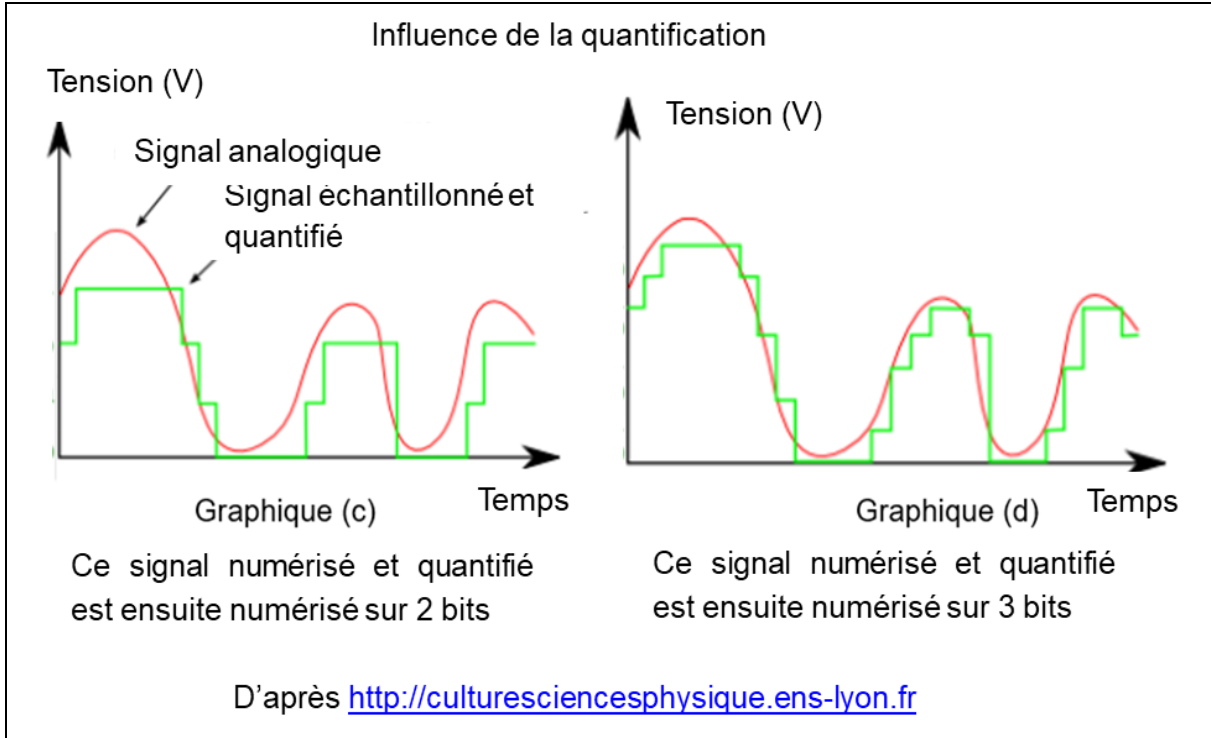
Document 1. Discrétisation du signal analogique d'un même son

Pour numériser un son, on procède à la discrétisation du signal analogique sonore (échantillonnage et quantification), comme l'illustrent les graphiques ci-après.

Les échelles de tension et de temps sont les mêmes pour tous les graphiques.

On note T_e , la période d'échantillonnage.





Document 2. Caractéristiques de numérisation de signaux audio suivant l'application

	Plage des fréquences transmises	Fréquence d'échantillonnage	Nombre de bits pour la quantification	Applications
Qualité téléphonie	300-3400 Hz	8 kHz	8	Téléphonie
Qualité bande élargie	50-7000 Hz	16 kHz	8	Audioconférence
Haute qualité	50-15000 Hz	32 kHz	14	Radiodiffusion
Qualité « Hi-Fi »	20-20000 Hz	44,1 kHz	16	CD audio

D'après *Des données à l'information* de Florent Chavand (ISTE éditions)



Document 3. Taille d'un fichier numérique et taux de compression

La taille T d'un fichier audio numérique (en bit) peut être calculée à partir de la fréquence d'échantillonnage f_e (en Hertz), du nombre n de bits utilisés pour la quantification, de la durée Δt (en secondes) de l'enregistrement et du nombre k de voies ou canaux utilisés (1 en mono, 2 en stéréo...), à l'aide de la formule suivante :

$$T = f_e \times n \times \Delta t \times k$$

Le taux de compression est ici défini comme le rapport de la taille du fichier compressé sur la taille du fichier original.