





## Exercice 1 (obligatoire) – Niveau terminale

Thème « Science, climat et société »

### Inégalités des émissions de dioxyde de carbone au niveau mondial et vulnérabilité au changement climatique

Sur 10 points

On s'intéresse aux inégalités d'émissions de dioxyde de carbone (CO<sub>2</sub>) au niveau mondial et à leurs conséquences climatiques.

#### **Document 1 : consommation énergétique dans le monde ; données utiles**

D'après l'Agence internationale de l'énergie (IAE), en 2015, la consommation mondiale d'énergie a atteint la valeur de  $392,2 \times 10^{18}$  J et pourrait augmenter d'un tiers à l'horizon 2040. Le tableau ci-dessous détaille la consommation énergétique pour quelques pays ainsi que leur produit intérieur brut (PIB) par habitant, indicateur du niveau d'activité économique.

	Chine	États-Unis	Indonésie	France	Nigeria
Consommation énergétique du pays (Mtep)	1 995	1 520	174	154	À compléter (question 1)
Population (en million d'habitants)	1 386	326	264	67	181
PIB par habitant (en dollars)	9 596	59 478	12 280	42 925	2732
Consommation par million d'habitants (Mtep)	1,44	4,66	0,66	2,3	0,7

**Données :** 1 Mtep (ou mégatonne équivalent pétrole) =  $4,18 \times 10^{16}$  J.

Modèle CCYC : ©DNE

Nom de famille (naissance) :

(Suivi s'il y a lieu, du nom d'usage)

Prénom(s) :

N° candidat :  N° d'inscription :

(Les numéros figurent sur la convocation.)

Né(e) le :  /  /



1.1

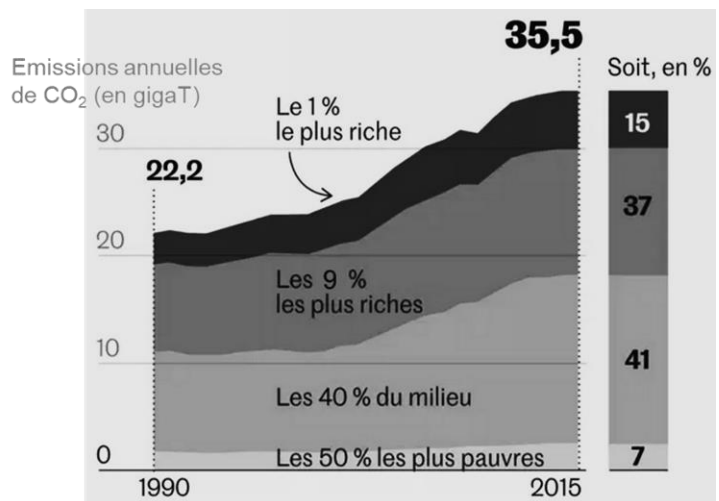
- 1- Montrer par un calcul que la consommation énergétique du Nigeria est de 127 Mtep.
- 2- Après avoir converti la consommation énergétique du Nigeria en joules (J), la comparer à la consommation énergétique mondiale.
- 3- À partir du tableau du document 1, expliquer en quoi la consommation énergétique est inégalement répartie à l'échelle mondiale.

**Document 2 : émissions annuelles de CO<sub>2</sub>, en gigatonnes en fonction du temps.**

Les émissions de CO<sub>2</sub> par catégorie de revenu ont été mesurées dans le monde entre 1990 et 2015.

Par exemple : 1 % des populations les plus riches émet 15 % des émissions mondiales de CO<sub>2</sub>.

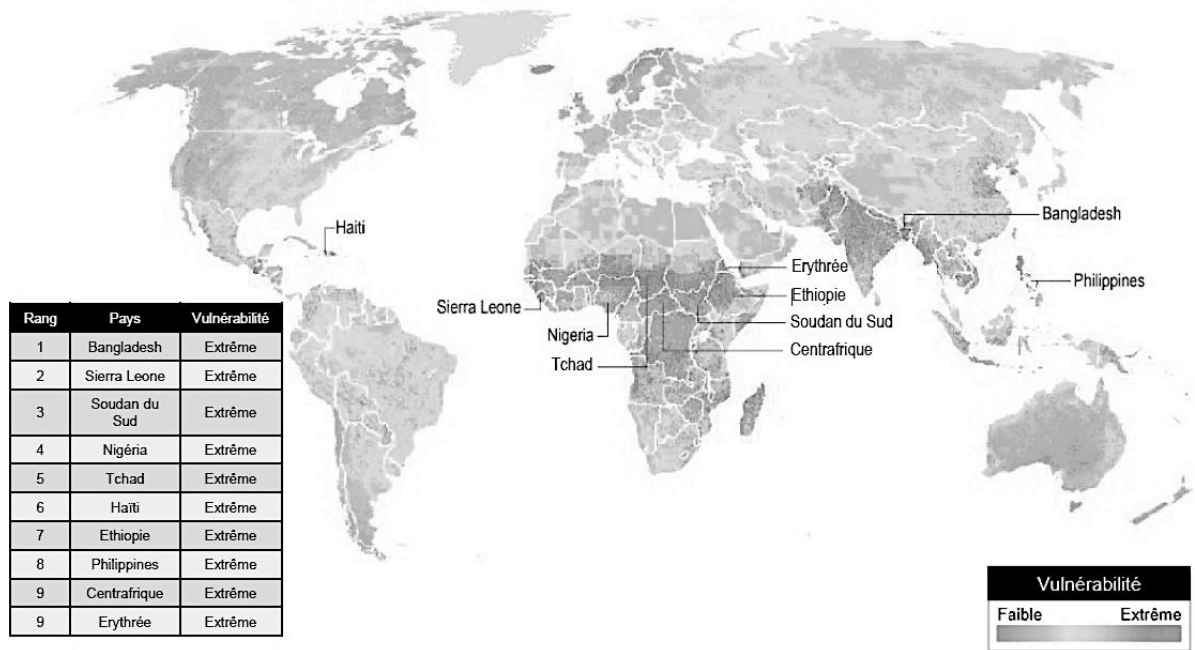
Source : Garric, A. (2020, 21 septembre). Les « inégalités extrêmes » des émissions de CO<sub>2</sub> nous mènent vers une catastrophe climatique. *Le Monde*. Document modifié.



- 4- À l'aide du document 2, montrer que les émissions de CO<sub>2</sub> sont inégales au niveau mondial.
- 5- À partir des documents 1 à 3 (page suivante) et de vos connaissances, rédiger un paragraphe argumenté justifiant l'affirmation suivante : « les populations les plus pauvres et les plus vulnérables, qui contribuent le moins à la crise climatique, sont pourtant les plus affectées par les dérèglements climatiques ».



### Document 3 : vulnérabilité au changement climatique



Les dix pays légendés sur la carte ont tous une vulnérabilité extrême. Le tableau les range par vulnérabilité décroissante (de 1 à 9).

La vulnérabilité au réchauffement climatique correspond à la prédisposition à être affecté par les changements climatiques (susceptibilité d'être atteint, manque de capacité à réagir et à s'adapter).

Source : Garric, A. (2013, 30 octobre). Quels sont les pays les plus vulnérables au changement climatique ? *Le Monde*. Document modifié.





**Figure 1** : dessins de la Lune extraits du livre "Sidereus nuncius" de Galilée.



Situation 1

Situation 2

D'après : <https://media4.obspm.fr>

#### Document 2. Observations de Léonard de Vinci

Il y a 500 ans de cela, Léonard de Vinci résolut une très ancienne énigme astronomique : l'origine de la lumière cendrée, cette douce lueur qui baigne la partie non éclairée de la Lune.

Peu de gens le savent, mais une des plus grandes manifestations du génie de Léonard de Vinci n'a rien à voir avec la peinture ou l'ingénierie. Il s'agit en fait d'astronomie : il a compris l'origine de la lumière cendrée.



On peut observer la lumière cendrée chaque nuit où la Lune est en croissant au-dessus de l'horizon, au coucher du soleil. Entre les pointes du croissant, vous devinez comme une image fantomatique de la Lune. C'est la lumière cendrée, le reflet sur la partie non éclairée de la Lune de la lumière renvoyée par la Terre.

Modèle CCYC : ©DNE

Nom de famille (naissance) :  
(Suivi s'il y a lieu, du nom d'usage)

Prénom(s) :

N° candidat :

N° d'inscription :

(Les numéros figurent sur la convocation.)

Né(e) le :



Liberté • Égalité • Fraternité  
RÉPUBLIQUE FRANÇAISE

1.1

Pendant des milliers d'années, les hommes se sont émerveillés devant cette splendeur sans en comprendre la cause. Et il fallut attendre le 16e siècle pour que Léonard de Vinci la comprenne.

Aujourd'hui, la réponse nous paraît évidente. Quand le Soleil se couche sur la Lune, il se produit exactement la même chose que sur Terre : c'est la nuit. Mais pas une nuit noire... Même quand le Soleil est couché, il y a encore une source de lumière dans la nuit lunaire : la Terre bien sûr !

D'après [https://www.cidehom.com/science\\_at\\_nasa.php?\\_a\\_id=224](https://www.cidehom.com/science_at_nasa.php?_a_id=224)

### Document 3. Calendrier du premier semestre 2021

Les disques noirs représentent les dates de nouvelle Lune et les disques blancs la pleine Lune. Ces dates ont été effacées pour le mois de juin.

Janvier	Février	Mars	Avril	Mai	Juin
1 V Jour de l'An	1 L Ella 05	1 L Aubin 09	1 J Hugues	1 S Fête du Travail	1 M Justin
2 S Basile	2 M Chandeleur	2 M Charles le B.	2 V Sandrine	2 D Boris	2 M Blandine
3 D Épiphanie	3 M Blaise	3 M Guénolé	3 S Richard	3 L Phil, Jacq. 18	3 J Kévin
4 L Odilon 01	4 J Véronique	4 J Casimir	4 D Pâques	4 M Sylvain	4 V Clotilde
5 M Edouard	5 V Agathe	5 V Olive	5 L Lundi de Pâques 14	5 M Judith	5 S Igor
6 M Balthazar	6 S Gaston	6 S Colette	6 M Marcellin	6 J Prudence	6 D Norbert
7 J Raymond	7 D Eugénie	7 D Félicité	7 M Jean-B. de la Salle	7 V Gisèle	7 L Gilbert 23
8 V Lucien	8 L Jacqueline 06	8 L Jean de Dieu 10	8 J Julie	8 S Victoire 1945	8 M Médard
9 S Alx	9 M Apolline	9 M Françoise	9 V Gaubier	9 D Pacôme	9 M Diane
10 D Guillaume	10 M Arnaud	10 M Vivien	10 S Fulbert	10 L Solange 19	10 J Landry
11 L Paulin 02	11 J N.-D. Lourdes	11 J Rosine	11 D Stanislas	11 M Estelle	11 V Barnabé
12 M Tatiana	12 V Félix	12 V Justine	12 L Jules 15	12 M Achille	12 S Guy
13 M Yvette	13 S Béatrice	13 S Rodrigue	13 M Ida	13 J Ascension	13 D Antoine de P.
14 J Nina	14 D Valentin	14 D Mathilde	14 M Maxime	14 V Matthias	14 L Elisée 24
15 V Rémi	15 L Claude 07	15 L Louise 11	15 J Paternie	15 S Denise	15 M Germaine
16 S Marcel	16 M Mardi gras	16 M Bénédicte	16 V Benoît-Joseph	16 D Honoré	16 M Aurélien
17 D Roseline	17 M Alexis	17 M Patrice	17 S Anicet	17 L Pascal 20	17 J Hervé
18 L Prisca 03	18 J Bernadette	18 J Cyrille	18 D Parfait	18 M Éric	18 V Léonce
19 M Marius	19 V Gabin	19 V Joseph	19 L Emma 16	19 M Yves	19 S Romuald
20 M Sébastien	20 S Armée	20 S Alessandra	20 M Odette	20 J Bernardin	20 D Fête des Pères
21 J Agnès	21 D P. Damien	21 D Clémence	21 M Anselme	21 V Constantin	21 L Rodolphe 25
22 V Vincent	22 L Isabelle 08	22 L Léa 12	22 J Alexandre	22 S Emile	22 M Alban
23 S Barnard	23 M Lazare	23 M Victorien	23 V Georges	23 D Pentecôte	23 M Audrey
24 D Fr. de Sales	24 M Modeste	24 M Cath. de Suède	24 S Fidèle	24 L Lundi de Pentecôte 21	24 J Jean-Baptiste
25 L Conv. S. Paul 04	25 J Roméo	25 J Humbert	25 D Marc	25 M Sophie	25 V Prosper
26 M Paule	26 V Nestor	26 V Larissa	26 L Aïda 17	26 M Bérenger	26 S Antheime
27 M Angèle	27 S Honorine	27 S Habib	27 M Zita	27 J Augustin	27 D Fête des Mères
28 J Th. d'Aquin, Maureen	28 D Romain	28 D Rameaux	28 M Jour du Souv.	28 V Germain	28 L Irénée 26
29 V Gildas		29 L Gwladys 13	29 J Cath. de Sl.	29 S Aymar	29 M Pierre, Paul
30 S Martine		30 M Amédée	30 V Robert	30 D Fête des Mères	30 M Martial
31 D Marcelle		31 M Benjamin		31 L Visitation 22	

Source : <https://www.lecalendrier.fr>



### 1- Les observations de Galilée (document 1)

**1-a-** Pour les deux situations (notées Situation 1 et Situation 2) dessinées par Galilée sur la figure 1, représenter sur un schéma les positions de la Terre, de la Lune et du Soleil.

**1-b-** Dessiner ce que Galilée aurait observé dans les deux situations de la figure 1 si la surface de la Lune était parfaitement lisse.

**1-c-** Galilée a pu aisément comparer les observations qu'il a réalisées à différents moments de l'année parce que la Lune présente toujours la même face à la Terre.

Voici plusieurs propositions pour expliquer ce phénomène :

- (a) la Lune tourne sur elle-même avec la même période que celle de son mouvement de rotation autour du Soleil ;
- (b) la Lune tourne sur elle-même avec la même période que celle de son mouvement de rotation autour de la Terre ;
- (c) la Lune ne tourne pas sur elle-même tout en tournant autour de la Terre,
- (d) la Lune reste fixe dans le ciel pour un observateur terrestre.

Recopier sur votre copie la bonne explication ; justifier votre réponse en vous appuyant sur un schéma clair.

### 2- Les observations de Léonard de Vinci

**2-a-** Schématiser, sans souci d'échelle, les positions relatives de la Lune, du Soleil et de la Terre dans la situation décrite par Léonard de Vinci dans le document 2.

**2-b-** À partir du document 2 et du schéma réalisé dans la question précédente, expliquer comment un individu, sur Terre, peut observer la lumière cendrée de la Lune.


**2-c-** Expliquer en quoi l'observation de la lumière cendrée montre que l'albedo de la Terre n'est pas nul.

### 3- Période favorable à l'observation de la lumière cendrée

**3-a-** À partir des données figurant sur le calendrier du document 3, calculer la durée moyenne, en jour, de l'intervalle de temps qui sépare deux pleines lunes successives.

**3-b-** En décrivant avec précision le raisonnement utilisé, déterminer une période de 10 jours a priori favorables à l'observation de la lumière cendrée pendant le mois de juin 2021.



Modèle CCYC : ©DNE																				
Nom de famille (naissance) : <small>(Suivi s'il y a lieu, du nom d'usage)</small>																				
Prénom(s) :																				
N° candidat :											N° d'inscription :									
 RÉPUBLIQUE FRANÇAISE	<small>(Les numéros figurent sur la convocation.)</small>																			
	Né(e) le :			/			/													

1.1

## Exercice 3 (au choix) – Niveau première

Thème « Une longue histoire de la matière »

### Diamant et kimberlite

Sur 10 points

La kimberlite est une roche qui peut contenir des cristaux de diamant. Elle est issue du refroidissement d'une lave et doit son nom à la ville de Kimberley en Afrique du sud, où elle fut découverte pour la première fois.

#### Observation de la kimberlite

La kimberlite est présentée à différentes échelles sur le document réponse en annexe.

**1-** Identifier les structures observées en inscrivant, parmi les propositions suivantes, les réponses dans les cadres prévus : « cellule », « roche », « organite », « minéral », « modélisation à l'échelle de l'atome ».

**2-** Cocher la proposition juste dans le QCM du document réponse à rendre avec la copie.

#### Structure cristalline du diamant

Des diamants sont souvent présents dans la kimberlite sous forme d'inclusions. Le diamant est un minéral transparent composé de cristaux de carbone pur. Cette « pierre précieuse » est connue pour être le minéral le plus dur qui soit.

On cherche à savoir si, dans le cas du diamant, le carbone cristallise sous une forme cubique à face centrée.

#### Données :

- Rayon d'un atome de carbone :  $r = 70 \text{ pm}$ .
- Masse d'un atome de carbone :  $m = 2,0 \times 10^{-26} \text{ kg}$ .

**3-** Étude d'un réseau cubique à faces centrées.

**3-a** Compléter le schéma de maille d'un réseau cubique à faces centrées présenté dans le document réponse en indiquant la position des atomes.

**3-b** Déterminer, en le justifiant, le nombre d'atomes présents à l'intérieur d'une maille.



Document 1. Vue d'une face du cube (réseau cubique à faces centrées)

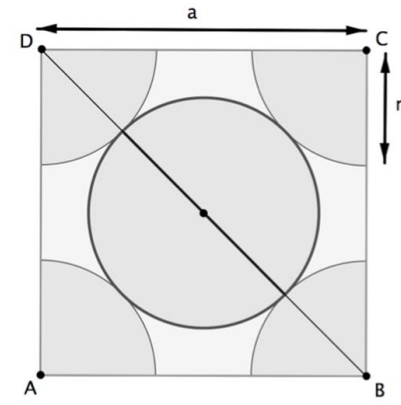


Illustration de l'auteur

**3-c** Le paramètre de maille, noté  $a$ , est la longueur d'une arête du cube. Démontrer que  $a = 2\sqrt{2}r$ .

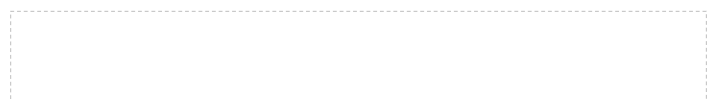
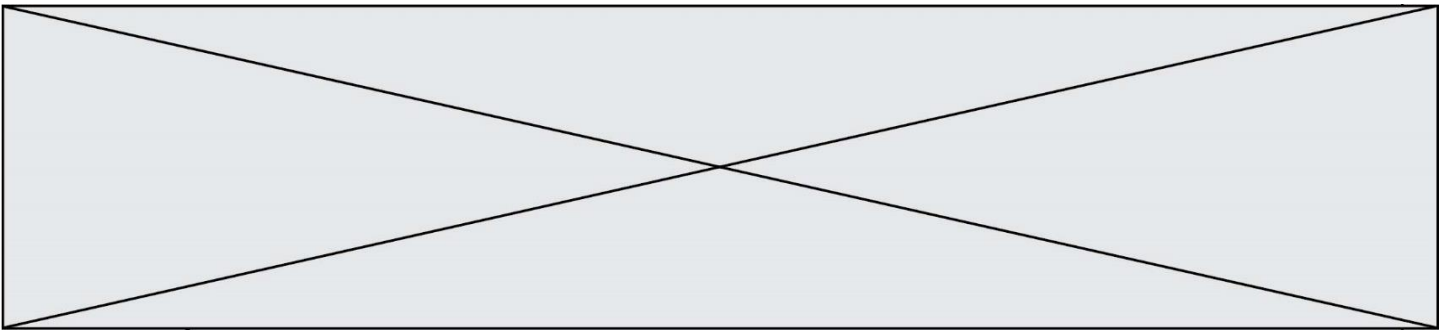
**3-d** Montrer que la masse volumique  $\rho$  qu'aurait le diamant, s'il possédait une structure cubique à faces centrées, vérifierait approximativement la formule  $\rho = 0,18 \times \frac{m}{r^3}$  (avec  $m$  la masse d'un atome de carbone et  $r$  le rayon d'un atome de carbone modélisé par une sphère).

**4-** La masse volumique du diamant est  $3,51 \times 10^3 \text{ kg.m}^{-3}$ . Indiquer si le diamant possède une structure cubique à faces centrées.

#### Recherche de la profondeur de formation du diamant

Le carbone pur est présent dans la nature sous deux formes principales : le diamant, qui est transparent, et le graphite, qui est gris et opaque. En laboratoire, il est possible de fabriquer artificiellement du diamant à partir du graphite en modifiant les paramètres de pression et de température : le diamant peut être produit si la pression est comprise entre 5 et 12 GPa (sachant que  $1 \text{ GPa} = 1 \times 10^9 \text{ Pa}$ ).





Modèle CCYC : ©DNE

Nom de famille (naissance) :

(Suivi s'il y a lieu, du nom d'usage)

Prénom(s) :

N° candidat :

N° d'inscription :



Né(e) le :

(Les numéros figurent sur la convocation.)

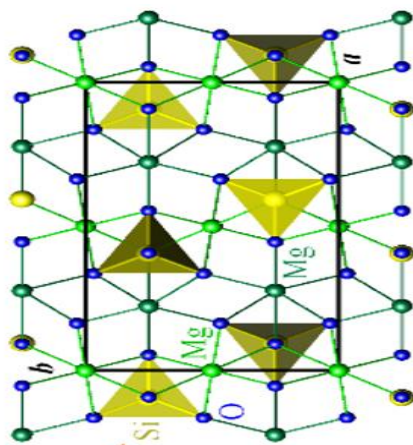
1.1

## Document réponse à rendre avec la copie

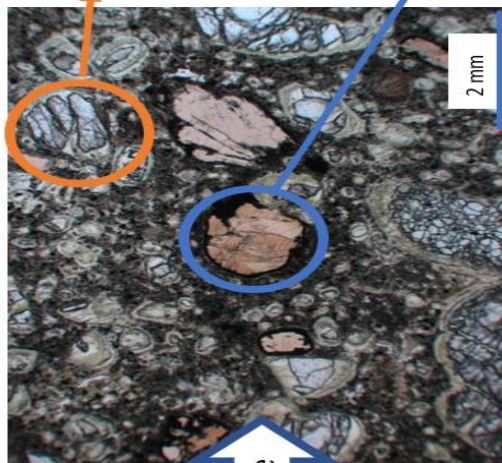
### Exercice 3

### Diamant et kimberlite

Observation d'une kimberlite à différentes échelles



KMG<sub>3</sub>AlSi<sub>3</sub>O<sub>10</sub>



KMG<sub>3</sub>AlSi<sub>3</sub>O<sub>10</sub>



En lame

Lithothèque de l'ENS de Lyon



### Question 2 (QCM)

Cocher la proposition exacte ci-dessous.

Lorsque les minéraux sont présents dans une pâte amorphe. Cela indique :

- Un refroidissement rapide
- Une forte pression
- Un refroidissement lent
- Une oxydation

### Question 3a. Position des atomes dans la maille d'un réseau cubique à faces centrées

Compléter le schéma en indiquant la position des atomes de carbone dans la maille d'un réseau cubique à faces centrées.

