

Modèle CCYC : ©DNE

Nom de famille (naissance) :

(Suivi s'il y a lieu, du nom d'usage)

Prénom(s) :

N° candidat : **N° d'inscription** :

(Les numéros figurent sur la convocation.)

Né(e) le : / /



RÉPUBLIQUE FRANÇAISE

1.1

ÉVALUATION

CLASSE : Terminale – Épreuve de fin de cycle

VOIE : Générale Technologique Toutes voies (LV)

ENSEIGNEMENT : Enseignement scientifique

DURÉE DE L'ÉPREUVE : 2h

Niveaux visés (LV) : LVA LVB

Axes de programme :

CALCULATRICE AUTORISÉE : Oui Non

DICTIONNAIRE AUTORISÉ : Oui Non

Ce sujet contient des parties à rendre par le candidat avec sa copie. De ce fait, il ne peut être dupliqué et doit être imprimé pour chaque candidat afin d'assurer ensuite sa bonne numérisation.

Ce sujet intègre des éléments en couleur. S'il est choisi par l'équipe pédagogique, il est nécessaire que chaque élève dispose d'une impression en couleur.

Ce sujet contient des pièces jointes de type audio ou vidéo qu'il faudra télécharger et jouer le jour de l'épreuve.

Nombre total de pages : 13

Parmi les trois exercices qui composent ce sujet, le candidat en traite obligatoirement deux.

L'exercice 1, du niveau de la classe de terminale, doit être obligatoirement abordé.

Pour le deuxième exercice, le candidat choisit entre l'exercice 2 et l'exercice 3 qui sont du niveau de la classe de première. Il indique son choix en début de copie.



Exercice 1 (obligatoire) – Niveau terminale

Thème « Une histoire du vivant »

Les conséquences de la déforestation à Bornéo sur les populations d'orangs-outans

Sur 10 points

Située en Asie du Sud-Est, à la jonction entre l'océan Indien et l'océan Pacifique, l'île de Bornéo représente 1 % des terres émergées. Elle détient 6 % de la biodiversité en lien avec sa richesse en écosystèmes (forêts tropicales, mangroves...). Ses forêts sont actuellement défrichées, notamment pour laisser place à des exploitations agricoles comme les palmeraies.

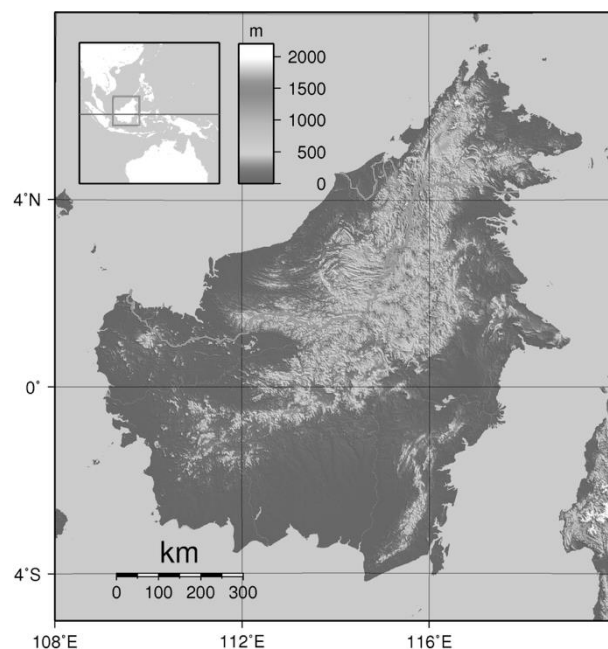
Dans les forêts de Bornéo, vit une espèce de grand-singe, l'orang-outan (*Pongo pygmaeus*), qui est en danger critique d'extinction (selon l'UICN). L'espèce est menacée par la perte de son habitat naturel.

Bien que l'ADN des orangs-outans est beaucoup plus diversifié que celui de l'espèce humaine, on s'intéresse aux conséquences possibles de la déforestation sur la diversité génétique des populations d'orangs-outans.

Orang-outan



Île de Bornéo (Asie du Sud-Est)



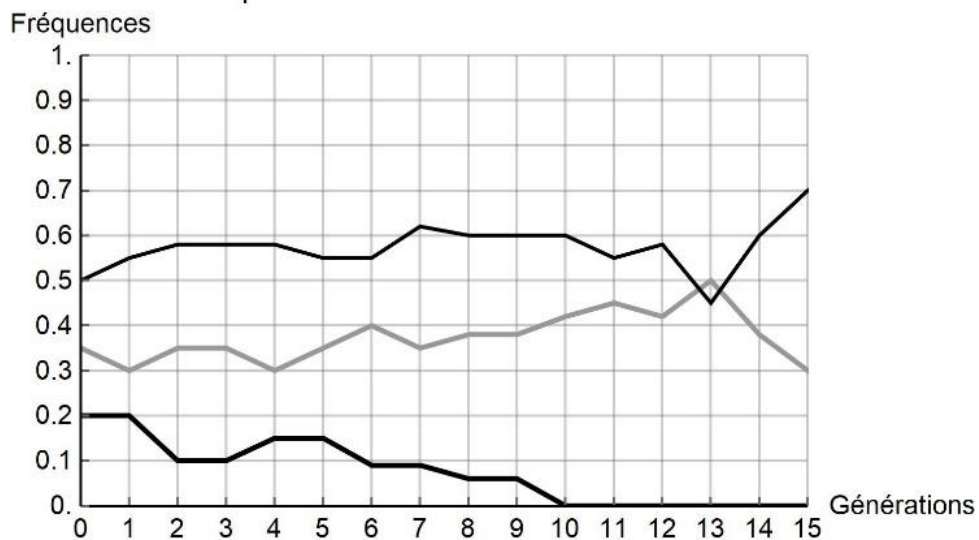
Source : wikipedia



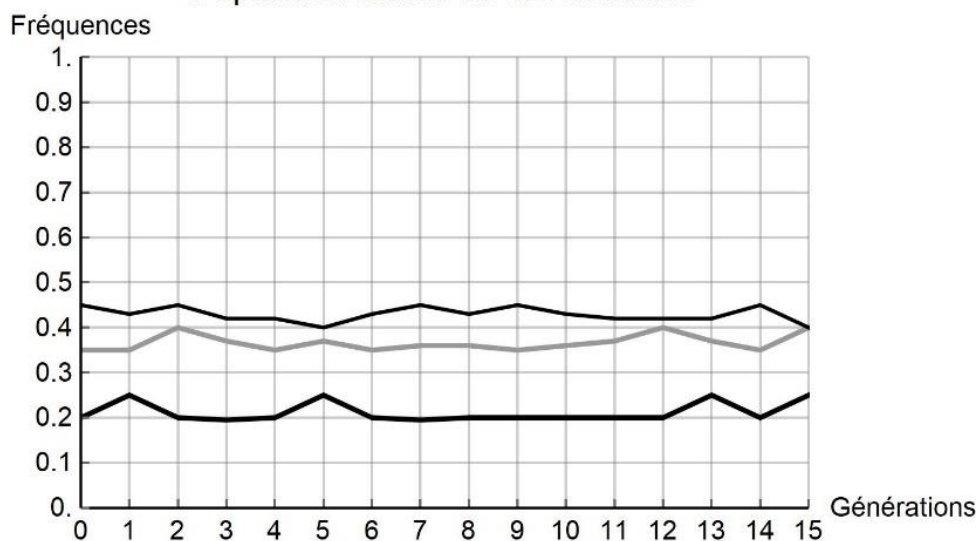
Document 2 : simulation de l'évolution de la fréquence de trois allèles d'un gène donné au cours des générations

Pour chaque graphique issu d'une simulation informatique, les différentes courbes représentent chacune l'évolution de la fréquence d'un des trois allèles d'un même gène au cours de quinze générations (pour une population théorique). On réalise des simulations en faisant varier le nombre d'individus de la population initiale : 10 et 100 individus. Les résultats des simulations sont donnés ci-dessous.

Population initiale de 10 individus



Population initiale de 100 individus



Modèle CCYC : ©DNE

Nom de famille (naissance) :

(Suivi s'il y a lieu, du nom d'usage)

Prénom(s) :

N° candidat : **N° d'inscription** :

(Les numéros figurent sur la convocation.)

Né(e) le : / /



1.1

2- À partir de l'analyse de la simulation présentée dans le document 2, montrer que la taille de la population joue un rôle dans l'évolution des fréquences alléliques au cours des générations.

3- D'après vos connaissances, indiquer quelle force évolutive est à l'œuvre dans l'évolution des fréquences alléliques pour une petite population de 10 individus. Justifier votre réponse.

4- À l'aide des documents 1 et 2 et des connaissances, rédiger un paragraphe argumenté reliant la déforestation d'origine anthropique au risque d'appauvrissement génétique des populations d'orangs-outans de Bornéo. Proposer des mesures qui permettraient prioritairement de protéger les populations d'orangs-outans et également de conserver leur diversité génétique.



Exercice 2 (au choix) – Niveau première

Thème « La Terre, un astre singulier »

La forme de la Terre à l'Antiquité

Sur 10 points

Dès l'Antiquité, les Grecs savaient que la Terre était sphérique. Ils ont même mesuré sa circonférence. Cet exercice étudie deux approches historiques liées à la connaissance de la forme de la Terre.

Partie A. La Terre est ronde

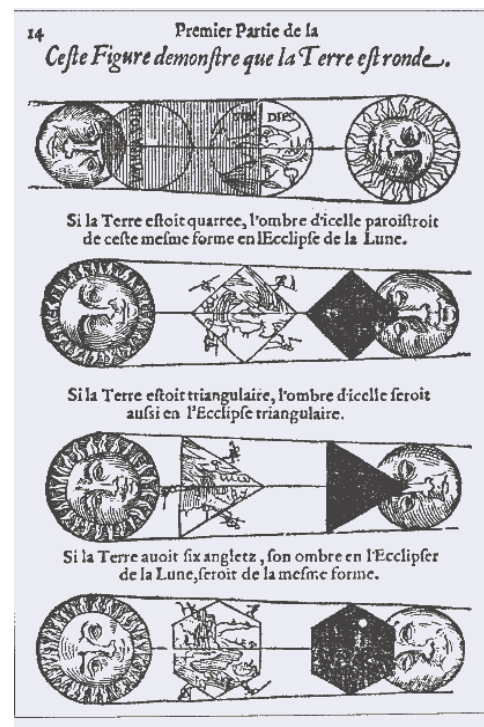
Voici un texte d'après Aristote, philosophe et savant grec (384-322 avant JC), dont la pensée a longtemps influencé les sciences.

Document 1.

« Dans les éclipses de Lune, la ligne qui limite l'ombre est toujours une ligne incurvée. Puisque l'éclipse est due à l'interposition de la Terre entre la Lune et le Soleil, c'est la forme de la surface de la Terre, sphérique, qui produit cette ligne courbe. De plus, la manière dont les astres nous apparaissent ne prouve pas seulement que la Terre est ronde, mais aussi que son étendue est assez petite.

En effectuant un déplacement minime vers le Sud ou vers le Nord, nous voyons se modifier le cercle d'horizon; les astres au-dessus de nous changent considérablement et ce ne sont pas les mêmes qui brillent dans le ciel quand on va vers le Nord et quand on va vers le Sud. Certains astres visibles en Égypte ou vers Chypre sont invisibles dans les régions septentrionales. Par ailleurs les astres qui, dans les régions septentrionales, sont visibles à tout instant, connaissent un coucher dans les pays cités plus haut. Tout cela ne montre pas seulement que la Terre est ronde, mais encore qu'elle a la forme d'une sphère de modeste dimension ; autrement, on n'apercevrait pas si vite les effets d'un déplacement si court. »

Du Ciel, II, 14, Éd. des Belles Lettres, 1965



Le dessin ci-dessus, qui illustre la démonstration d'Aristote, est extrait de la Cosmographie de Petrus Apianus (1581).

Modèle CCYC : ©DNE

Nom de famille (naissance) :

(Suivi s'il y a lieu, du nom d'usage)

Prénom(s) :

N° candidat :

N° d'inscription :



Né(e) le :

(Les numéros figurent sur la convocation.)

1.1

1- Extraire du texte deux observations qui permettent à Aristote d'affirmer que la Terre est ronde.

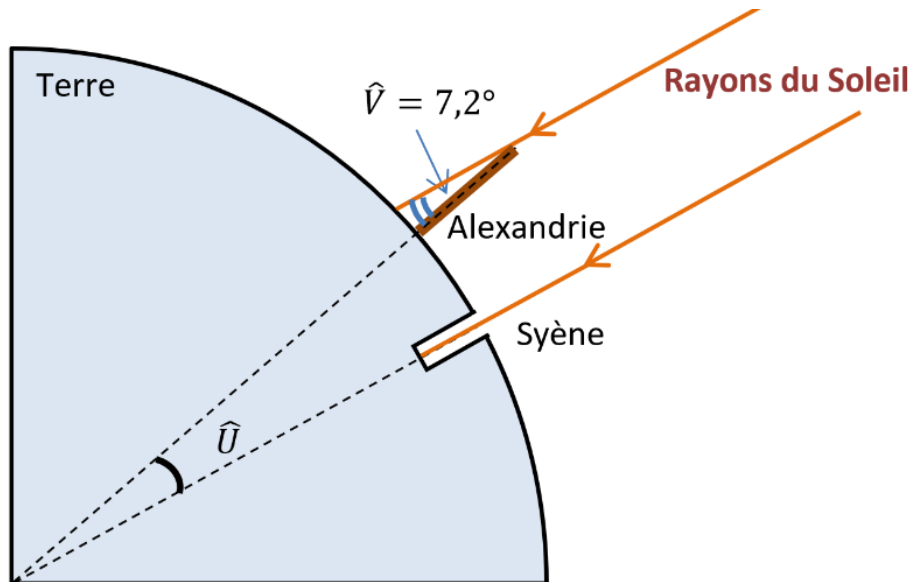
2- Donner un autre argument qui permet aujourd'hui de dire que la Terre n'est pas plate.

3- Citer un objet, autre que la sphère, susceptible de projeter une ombre circulaire.

Partie B. Mesure de la circonférence de la Terre

Document 2.

Ératosthène (276 - 194 av JC) est célèbre pour sa méthode de mesure de la circonférence de la Terre. Il était connu qu'à Syène (Assouan aujourd'hui), le 21 juin à midi, on pouvait voir l'image du Soleil se refléter au fond d'un puits. Cela signifie que le Soleil est exactement à la verticale du puits le jour du solstice d'été, c'est-à-dire que Syène est sur le tropique du Cancer. Mais le même jour, à la même heure, dans la ville d'Alexandrie située plus au Nord on constate que les rayons du soleil n'atteignent pas le fond des puits. On mesure que les rayons du Soleil font, avec la verticale, un angle d'un cinquantième de tour (soit $7,2^\circ$) comme noté dans le schéma ci-dessous.



Pour mener son calcul, Ératosthène s'appuie sur plusieurs hypothèses :

- la Terre est sphérique,
- Syène est sur le tropique du Cancer,
- Syène et Alexandrie sont sur le même méridien,



- il faut 50 jours à une caravane de chameaux (qui parcourait une distance quotidienne de 100 stades) pour relier Syène et Alexandrie.
- les rayons du Soleil arrivant sur la Terre sont parallèles entre eux.

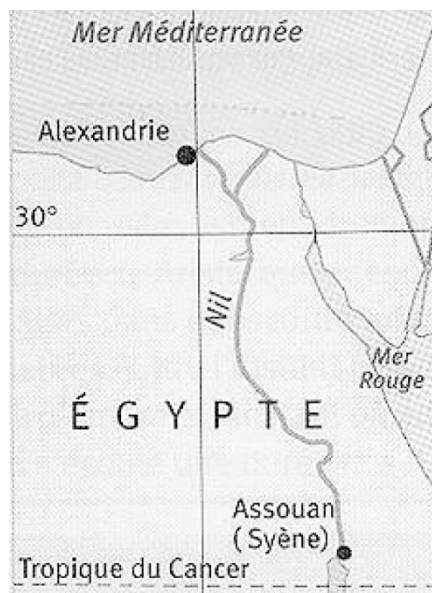
Précision : le stade utilisé par Ératosthène est une ancienne unité de longueur valant environ 157 m.

4- En tenant compte de ces hypothèses, déterminer la mesure de l'angle \hat{U} au centre de la Terre. Justifier.

5-a- Déterminer la distance, en kilomètre, entre Syène et Alexandrie.

5-b- En refaisant les calculs d'Ératosthène, vérifier que son estimation de la circonférence de la Terre est proche de la véritable circonférence de 40 000 km.

Document 3. Carte actuelle de l'Égypte



6- En vous aidant de la carte du document 3, quelles hypothèses d'Ératosthène peuvent pourtant être remises en question ?



Exercice 3 (au choix) – Niveau première

Thème « Son et musique, porteurs d'information »

L'oreille et l'audition

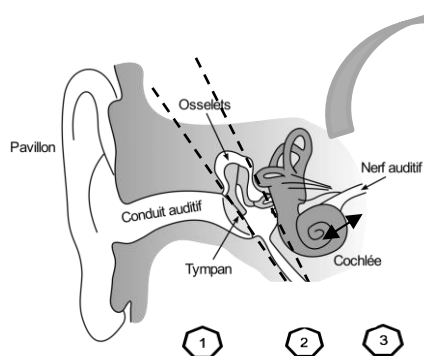
Sur 10 points

L'audition joue un rôle primordial dans les interactions sociales. L'oreille est l'organe sensoriel de l'audition, dont on étudiera tout d'abord le fonctionnement avant d'envisager la prévention d'un traumatisme acoustique.

Partie 1. L'oreille et son fonctionnement

Document 1. L'oreille humaine

Figure 1. Schéma de l'anatomie de l'oreille humaine.

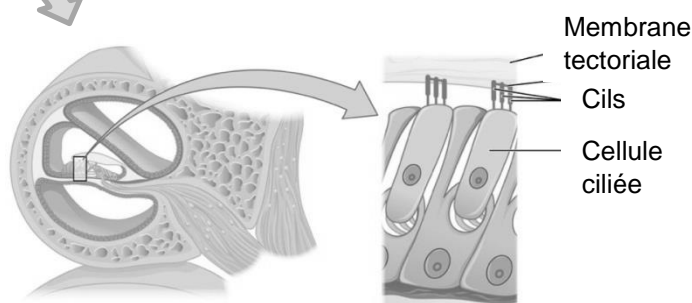


- 1 Oreille externe
- 2 Oreille moyenne
- 3 Oreille interne

Source :

<https://fr.wikibooks.org/wiki/Neurosciences/L%27audition>

Figure 2. Schéma d'une coupe transversale de la cochlée humaine (à gauche) et zoom sur les cellules ciliées (à droite).



Source : https://fr.wikipedia.org/wiki/Organe_de_Corti



1- Compléter la phrase suivante par l'une des propositions parmi les quatre proposées ci-dessous.

Les vibrations sonores perçues par les cils des cellules ciliées sont :

- a- acheminées au cerveau sous la forme d'ondes sonores.
- b- transformées en messages nerveux, qui sont acheminés au cerveau.
- c- acheminées au cerveau sous une forme moléculaire.
- d- directement analysées au niveau de l'oreille interne, ce qui permet l'audition.

2- À l'aide de vos connaissances et du document 1, expliquer par un texte et/ou un schéma, comment les différentes parties de l'oreille permettent une réception et une transmission des vibrations sonores puis du message sensoriel auditif.

Partie 2. La prévention d'un traumatisme acoustique

Pour prévenir le risque lié aux sur-stimulations sonores, il existe des protections auditives de nature différente selon leur type d'utilisation.

On peut distinguer, par exemple, deux catégories de bouchons d'oreilles qui permettent de s'isoler du bruit :

- les bouchons en mousse, généralement jetables ;
- les bouchons moulés en silicone, fabriqués sur mesure et nécessitant la prise d'empreinte du conduit auditif. Ils sont lavables à l'eau et se conservent plusieurs années.

L'atténuation des sons par un bouchon est égale à la diminution du niveau d'intensité sonore perçu par l'oreille en présence du bouchon. Un fabricant fournit les courbes d'atténuation en fonction de la fréquence du son pour les deux types de bouchons (document 2).

Modèle CCYC : ©DNE

Nom de famille (naissance) :

(Suivi s'il y a lieu, du nom d'usage)

Prénom(s) :

N° candidat :

N° d'inscription :

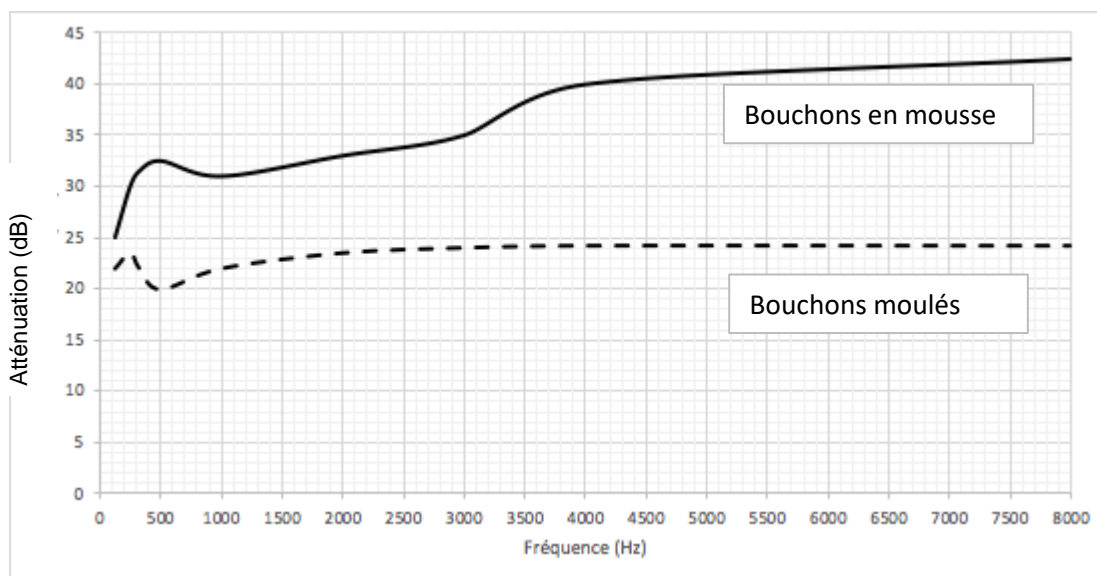


Né(e) le :

(Les numéros figurent sur la convocation.)

1.1

Document 2. Courbes d'atténuation du son correspondant aux deux types de bouchons.



Source : Auteur

3- Un musicien qui pratique régulièrement un instrument tel que la batterie ou la guitare électrique a besoin d'une atténuation du niveau sonore. Cependant, cette atténuation ne doit pas dépasser 25 dB afin qu'il entende suffisamment.

3-a- À l'aide du document 2, indiquer pour chaque bouchon si cette condition est respectée. Justifier.

3-b- En utilisant le document 2, indiquer si un bouchon en mousse atténue davantage les sons aigus ou les sons graves. Justifier.



4- Afin de comparer la qualité acoustique des deux types de bouchons, on a enregistré le son émis par une guitare, ainsi que les sons obtenus après passage à travers les deux types de bouchons. Le document 3 présente les résultats obtenus.

Document 3. Spectres du son émis par une guitare et des sons restitués après passage à travers les deux types de bouchons (Source : Auteur)

L'amplitude relative est le rapport entre une amplitude et une amplitude de référence, ici celle de la fréquence fondamentale.

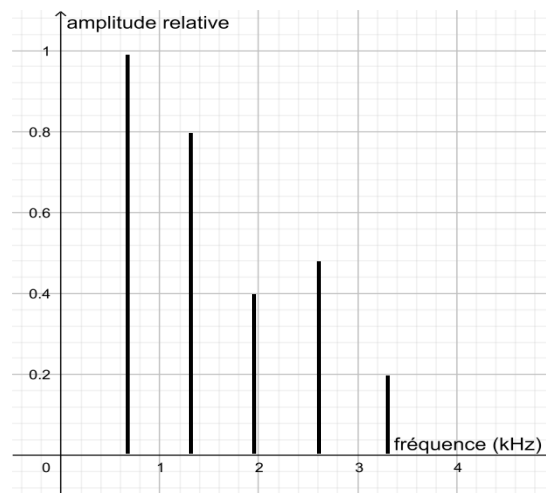


Figure 1. Spectre correspondant au mi₄ joué par la guitare

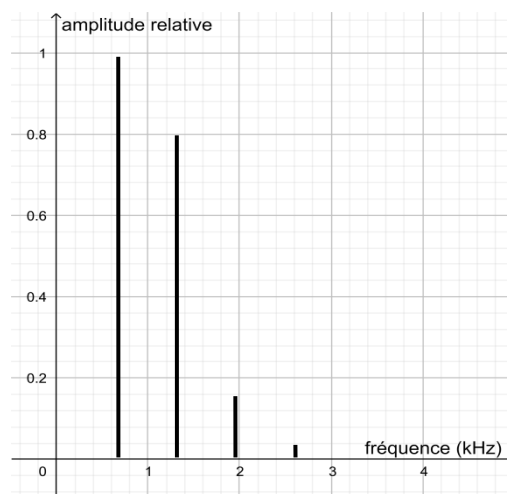


Figure 2. Spectre du mi₄ restitué après passage par un bouchon en mousse

Modèle CCYC : ©DNE

Nom de famille (naissance) :


(Suivi s'il y a lieu, du nom d'usage)

Prénom(s) :

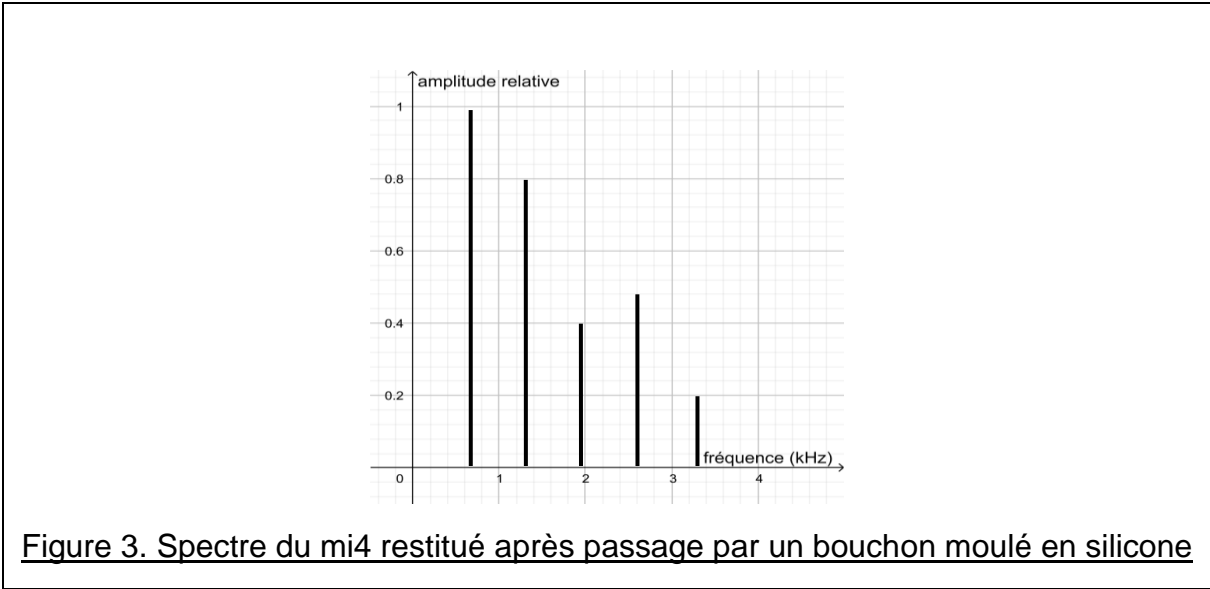
N° candidat : N° d'inscription :

(Les numéros figurent sur la convocation.)

Né(e) le : / /



1.1



4-a- À partir de la figure 1 du document 3, indiquer, en justifiant, si le son émis par la guitare est un son pur ou un son composé.

4-b- À partir du document 3, indiquer en justifiant le raisonnement, lequel des deux types de bouchon, en mousse ou en silicone, modifie le moins le timbre du son perçu.

Une exposition prolongée à un niveau d'intensité sonore de 85 dB est nocive pour l'oreille humaine.

5- Durant un concert de rock, un guitariste est soumis en moyenne à un niveau d'intensité sonore de 100 dB. Il désire préserver son audition tout en préservant une bonne qualité sonore.

À partir de l'étude des documents 2 et 3, indiquer quel type de bouchon choisir et argumenter ce choix.