



Exercice 1 (obligatoire) – Niveau terminale

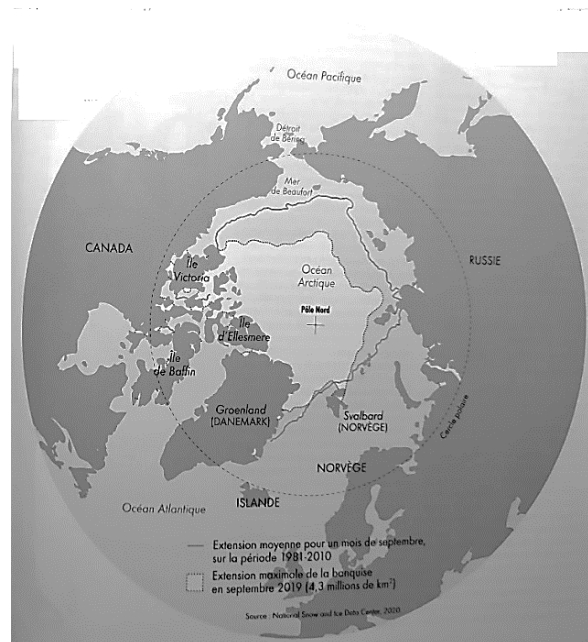
Thème « Science, climat et société »

L'Arctique, espace fragile et convoité

Sur 10 points

L'océan Arctique s'étend sur une surface d'environ 14 millions de km², ce qui en fait le plus petit océan. Il est recouvert en grande partie par la banquise arctique (appelée également glace de mer) qui présente des variations saisonnières.

La surface et l'albédo de cette glace de mer tendent à se réduire en raison du réchauffement climatique. La fonte estivale de cette banquise rend de plus en plus praticable « le passage maritime du Nord-Ouest », qui relie l'océan Atlantique à l'océan Pacifique en passant entre les îles du Grand Nord canadien. Outre les perspectives de route commerciale, ce passage ouvre des appétits de prospections des ressources (réserves d'hydrocarbures) et donne lieu à des controverses sur son statut.



D'après Collection Grand Atlas – Courrier international

À l'aide des informations apportées par les quatre documents placés en fin d'exercice et de vos connaissances, répondre aux questions suivantes.

1- Pour chacune des 5 séries ci-dessous, noter sur votre copie la lettre correspondant à l'affirmation exacte.

I- La différence entre la banquise et la calotte glaciaire (ou glacier) est :

- a) La banquise est une plaque de glace posée sur le sol alors que la calotte glaciaire est une couche d'eau de mer qui flotte sur l'océan.
- b) La banquise est une couche de glace d'eau de mer qui flotte sur l'océan alors que la calotte glaciaire est de l'eau douce gelée sur un continent.

Modèle CCYC : ©DNE

Nom de famille (naissance) :

(Suivi s'il y a lieu, du nom d'usage)

Prénom(s) :

N° candidat : N° d'inscription :

(Les numéros figurent sur la convocation.)

Né(e) le : / /



RÉPUBLIQUE FRANÇAISE

1.1

c) La banquise est une couche de glace issue des glaciers qui flotte sur l'océan alors que la calotte glaciaire est une couche d'eau de mer gelée posée sur le sol.

d) Il n'y a pas de différence, on utilise les deux termes indifféremment.

II- La banquise estivale a fondu en 30 ans, depuis les années 1980 de :

- a) Environ 1 million de km².
- b) Environ 3 millions de km².
- c) Environ 6 millions de km².
- d) Plus de 7 millions de km².

III- L'albedo est :

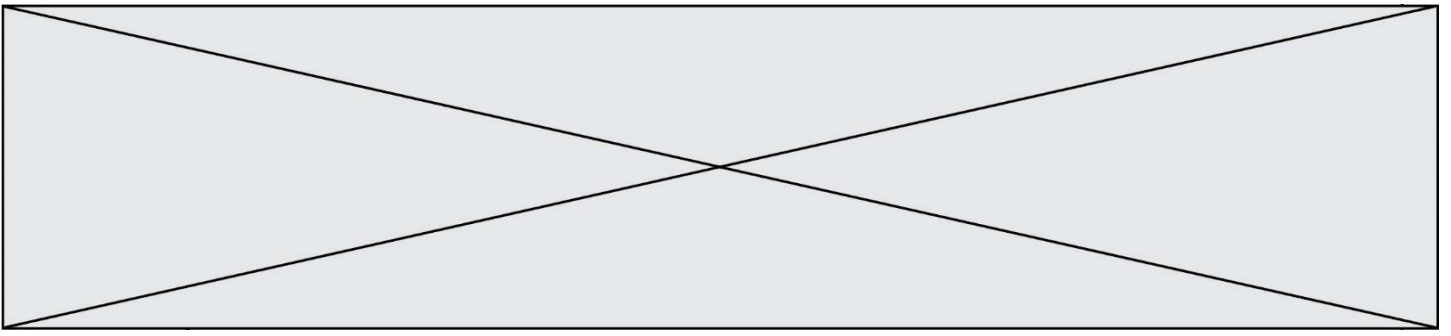
- a) Le pouvoir réfléchissant d'une surface.
- b) Le pouvoir absorbant d'une surface.
- c) Augmenté par la fonte des glaces ce qui entraîne une rétroaction positive.
- d) Diminué par la fonte des glaces mais cela n'a pas de conséquence majeure sur le climat.

IV- Les causes majeures de l'élévation du niveau marin sont :

- a) La fonte de la banquise et la dilatation thermique des océans.
- b) La fusion des glaces continentales et la dilatation thermique des océans.
- c) La dilatation thermique des océans et l'augmentation de la pluviométrie.
- d) La baisse du niveau des continents qui s'affaissent au cours du temps.

V- Les changements en Arctique risquent d'affecter l'économie mondiale car :

- a) En raison de la fonte des glaciers, de plus en plus de personnes pourront aller habiter en Arctique.
- b) Les passages maritimes sont facilités entre l'océan Atlantique et l'océan Indien.
- c) De nouveaux passages sont possibles en bateau au niveau du grand Nord canadien.
- d) Il n'y aura pas d'incidence sur l'économie mondiale, l'Arctique n'est pas impliqué dans les prises de décision géopolitiques.



2- À partir de l'interprétation du document 2, discuter du rôle de la fonte des glaces sur la montée du niveau des océans en faisant apparaître la différence entre une banquise et un glacier.

3- Dans le cadre des hypothèses du document 3 :

3-1- Calculer le volume V_0 d'eau des océans qui subirait un changement de température.

3-2- En utilisant la formule proposée, évaluer l'augmentation de la hauteur d'eau des océans due au seul phénomène de dilatation thermique de l'eau présente dans l'ensemble des océans du globe

3-3- Justifier le fait que dans le calcul proposé dans le document 3, on ne prenne en compte que les 1000 premiers mètres de l'océan.

Modèle CCYC : ©DNE

Nom de famille (naissance) :

(Suivi s'il y a lieu, du nom d'usage)

Prénom(s) :

N° candidat :

N° d'inscription :



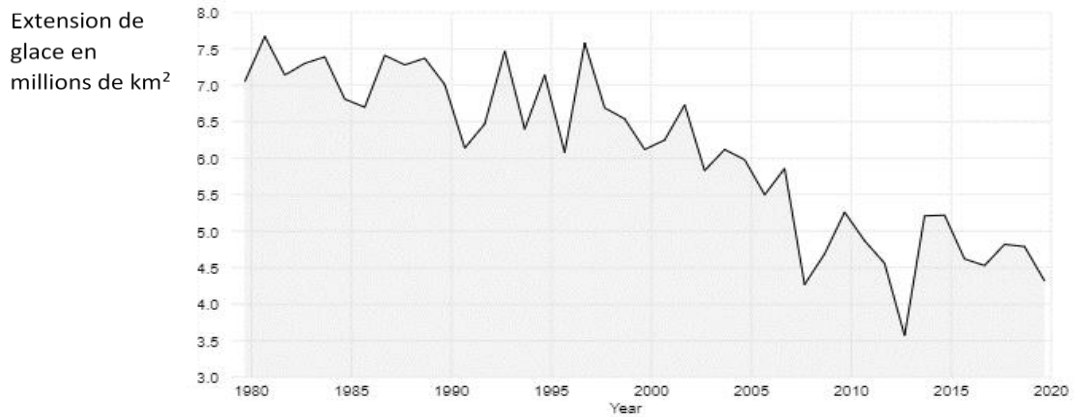
Liberté • Égalité • Fraternité
RÉPUBLIQUE FRANÇAISE

Né(e) le :

(Les numéros figurent sur la convocation.)

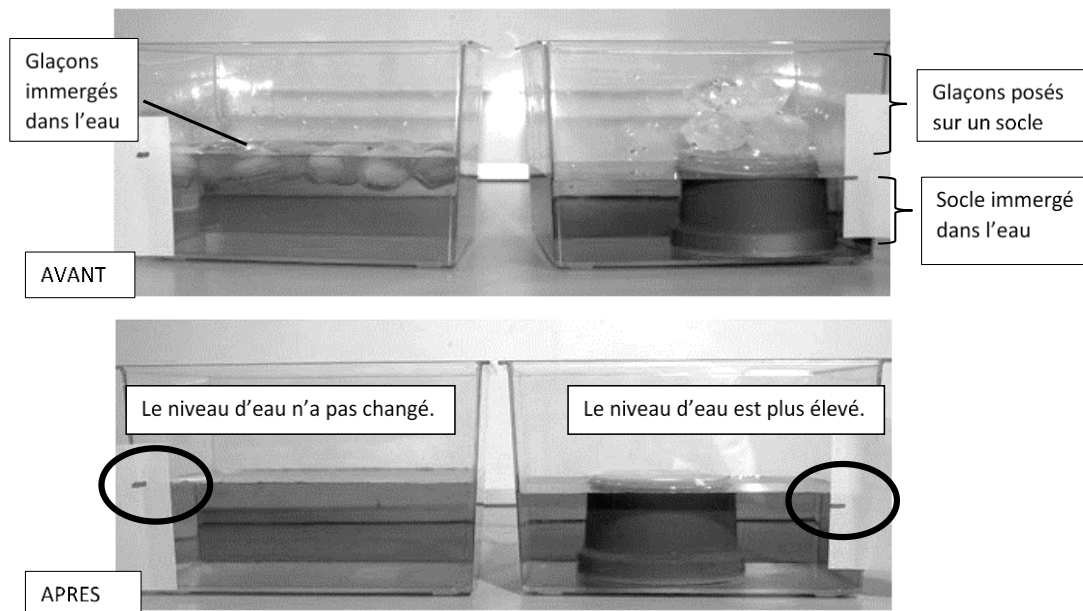
1.1

Document 1 : Extension de la glace de mer de l'Arctique au mois de septembre de 1979 à 2020



D'après National Snow and Ice Data Center

Document 2 : Simulation expérimentale des effets de la fonte des glaces



D'après <https://www.fondation-lamap>



Document 3 : Impact du phénomène de dilatation thermique de l'eau sur le niveau des océans

Au cours des deux derniers millions d'années, le niveau de la mer a varié de façon périodique au gré des alternances de périodes glaciaires et interglaciaires. Au cours des derniers milliers d'années, le niveau moyen s'est stabilisé et n'a varié que de 0,1 à 0,2 mm au maximum par an. Au cours du XX^{ème} siècle, une augmentation de ce niveau est clairement observée. Cette montée du niveau moyen est attribuée au réchauffement climatique qui touche la planète à travers deux processus principaux : la dilatation de l'eau de mer liée au réchauffement des eaux océaniques, et la fonte des glaces terrestres.

D'après <http://www.cnrs.fr/cw/dossiers/dospoles/alternative13.html>

Des calculs ont été réalisés afin d'estimer l'augmentation du niveau des océans due au seul phénomène de dilatation de l'eau.

Ainsi, si le volume V_0 de l'océan subit une variation moyenne de température ΔT , on peut calculer la variation de son volume, notée ΔV , grâce au modèle mathématique suivant :

$$\Delta V = \alpha \times V_0 \times \Delta T$$

avec ΔT en °C, ΔV et V_0 en m³ et α le coefficient de dilatation thermique de la couche superficielle océanique tel que $\alpha = 2,6 \cdot 10^{-4} \text{ °C}^{-1}$.

Données et hypothèses de travail :

- L'ensemble des océans du globe a une surface estimée à $3,6 \times 10^8 \text{ km}^2$.
- Dans les scénarios les plus pessimistes, on pose l'hypothèse d'une augmentation de 3°C de l'atmosphère qui pourrait se répercuter sur l'océan. Dans cette hypothèse, on peut estimer que l'augmentation moyenne de température sur les 1000 premiers mètres de profondeur est de 1,5°C.

Modèle CCYC : ©DNE

Nom de famille (naissance) :

(Suivi s'il y a lieu, du nom d'usage)

Prénom(s) :

N° candidat :

N° d'inscription :



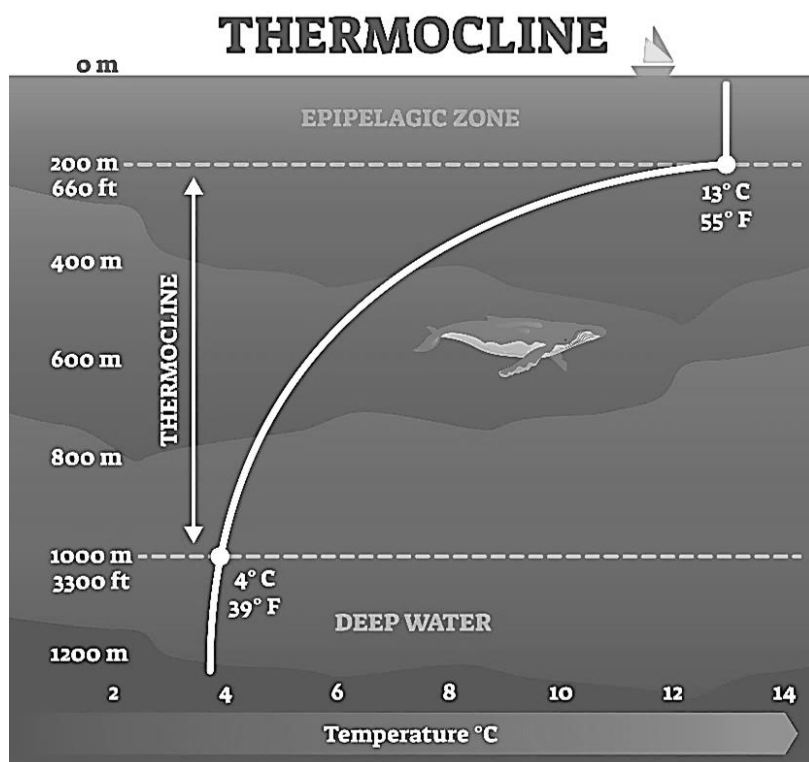
Né(e) le :

(Les numéros figurent sur la convocation.)

1.1

Document 4 : schématisation de la thermocline

La **thermocline** est une couche de transition thermique rapide entre les eaux superficielles (epipelagic zone) et les eaux profondes (deep water).



D'après https://addhelium.com/wp-content/uploads/2020/11/original_1647485839.jpg



Exercice 2 (au choix) – Niveau première

Thème « Une longue histoire de la matière »

Les avancées conceptuelles et technologiques qui ont contribué au développement de la théorie cellulaire

Sur 10 points

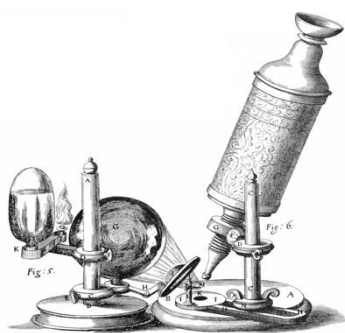
"Dans le monde vivant comme ailleurs, il s'agit toujours « d'expliquer du visible compliqué par de l'invisible simple », selon les mots de Jean Perrin. Mais dans les êtres vivants comme dans les choses, c'est un invisible à tiroirs. Il n'y a pas une organisation du vivant, mais une série d'organisations emboîtées les unes dans les autres comme des poupées russes. Derrière chacune s'en cache une autre. Au-delà de chaque structure accessible à l'analyse finit par se révéler une nouvelle structure, d'ordre supérieur, qui intègre la première et lui confère ses propriétés. [...] À chaque niveau d'organisation ainsi mis en évidence répond une manière nouvelle d'envisager la formation des êtres vivants" (Jacob, F. (1970) *La logique du vivant*, p. 28- 29).

On s'intéresse à la construction du concept de cellule au cours de l'histoire des sciences.

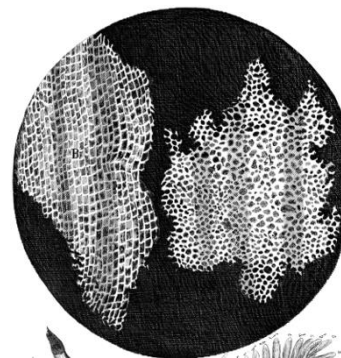
Document 1 - Les observations faites par Robert Hooke

Robert Hooke (1635 - 1703), scientifique anglais, publie en 1665 l'ouvrage *Micrographie*. Il y décrit notamment les observations faites avec un microscope constitué de trois lentilles fabriquées par Christopher Cock, à Londres, peu de temps avant 1665.

Document 1-a - Microscope utilisé par R. Hooke.



Document 1-b - Dessin d'observation au microscope d'un échantillon de liège (le liège est un matériau qui compose l'écorce de certains arbres).



Grossissement X 30

Modèle CCYC : ©DNE

Nom de famille (naissance) :


(Suivi s'il y a lieu, du nom d'usage)

Prénom(s) :

N° candidat : N° d'inscription :

(Les numéros figurent sur la convocation.)

Né(e) le : / /



1.1

Document 1-c

"Notre microscope nous apprend que la substance du liège est complètement remplie d'air, et que cet air est parfaitement enfermé dans de petites boîtes ou cellules distinctes l'une de l'autre. [...] J'ai compté plusieurs lignes de ces pores, et trouvé qu'il y avait habituellement environ soixante de ces petites cellules placées longitudinalement dans la dix-huitième partie d'un pouce de longueur, d'où je conclus qu'il doit y avoir 1100 d'entre elles, ou un peu plus d'un millier, dans la longueur d'un pouce, et donc plus d'un million, soit 1 166 400, dans un pouce carré ; et plus de douze cents millions, soit 1 259 712 000, dans un pouce cubique, une chose presque incroyable, si notre microscope ne nous en assurait par une démonstration oculaire."

Hooke R. (1665), *Micrographia*, p. 112-120

1- D'après le document 1, expliquer comment Hooke définit la cellule.

Document 2 - La structure élémentaire des êtres vivants selon Buffon.

Dans la seconde moitié du XVIII^e siècle, plusieurs théories sur la structure élémentaire des êtres vivants sont proposées.

Georges-Louis Leclerc, comte de Buffon (1707-1788), propose l'idée d'une structure élémentaire : "Les animaux et les plantes qui peuvent se multiplier et se reproduire par toutes leurs parties sont des corps organisés composés d'autres corps organiques semblables, dont les parties primitives et constituantes sont aussi organiques et semblables, et dont nous discernons à l'œil la quantité accumulée, mais dont nous ne pouvons apercevoir les parties primitives que par le raisonnement".

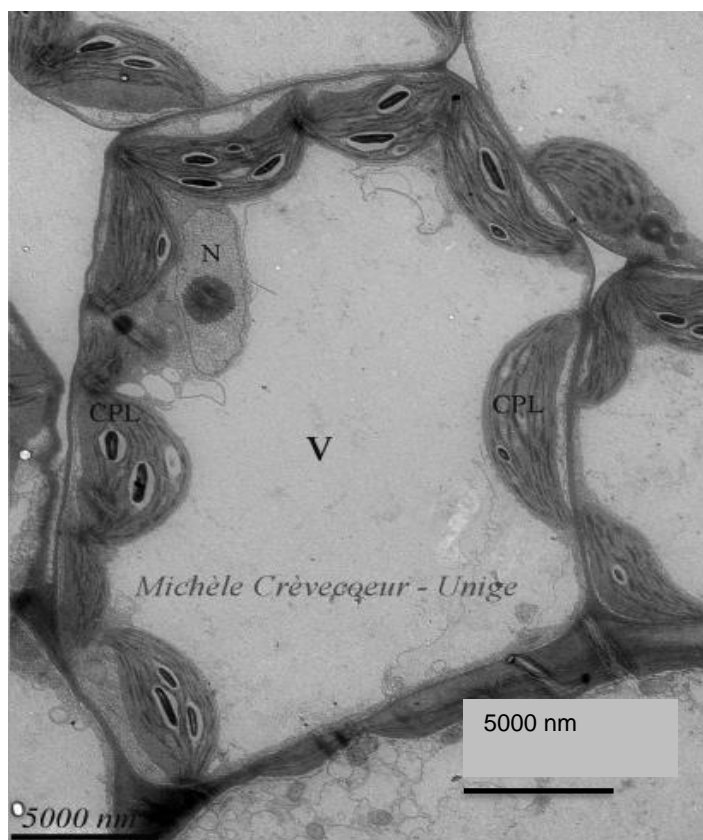
Buffon G.-L. (1749 - 1789), *Histoire Naturelle*

2- Extraire du document 2 les arguments de Buffon et les replacer dans la construction du concept général de cellule.



Document 3 - Photographie d'une observation au microscope électronique à transmission d'une cellule de feuille d'Arabidopsis (plante à fleurs).

Le microscope électronique, inventé dans les années 1930 et perfectionné par la suite, est un type de microscope qui utilise un faisceau d'électrons.



Légende :

V = Vacuole

CPL = Chloroplaste

N = Noyau

Extrait de

www.unige.ch/sciences/biologie/bioveg/crevecoeur/microscopes/met/

3- À partir de l'image du document 3, indiquer un ordre de grandeur de la dimension d'une cellule, exprimée en μm .

4- Expliquer de quoi est composée la membrane plasmique et quelles sont ses propriétés. Vous pouvez vous appuyer sur un schéma.

5- À partir des documents et de vos connaissances, montrer que les connaissances sur la cellule ont changé au cours du temps grâce à des avancées conceptuelles et technologiques. Proposer alors une définition du concept actuel de cellule.

Modèle CCYC : ©DNE																												
Nom de famille (naissance) : <small>(Suivi s'il y a lieu, du nom d'usage)</small>																												
Prénom(s) :																												
N° candidat :															N° d'inscription :													
 RÉPUBLIQUE FRANÇAISE	<small>(Les numéros figurent sur la convocation.)</small>																											
	Né(e) le :			/			/																					

1.1

Exercice 3 (au choix) – Niveau première

Thème « Son et musique, porteurs d'information »

Enregistrement de fichiers sonores

Sur 10 points

On s'interroge sur la pertinence d'utiliser un smartphone pour télécharger et stocker de la musique. Pour cela, on étudie le lien entre la qualité de la numérisation d'un signal audio et la taille des fichiers numériques correspondants.

Partie A : échantillonnage et quantification d'un signal audio

Le document 1 donné en annexe et à rendre avec la copie représente une portion de signal enregistré et l'échantillonnage effectué avant la conversion en signal numérique.

1- Préciser la fréquence d'échantillonnage, choisie parmi les valeurs proposées ci-dessous :

2 000 Hz ; 12 500 Hz ; 26 000 Hz ; 44 100 Hz

2- Après l'échantillonnage du signal audio, on procède à sa quantification. On admet que la tension quantifiée ne prend que des valeurs entières ; la valeur quantifiée d'une tension est l'entier le plus proche de cette tension.

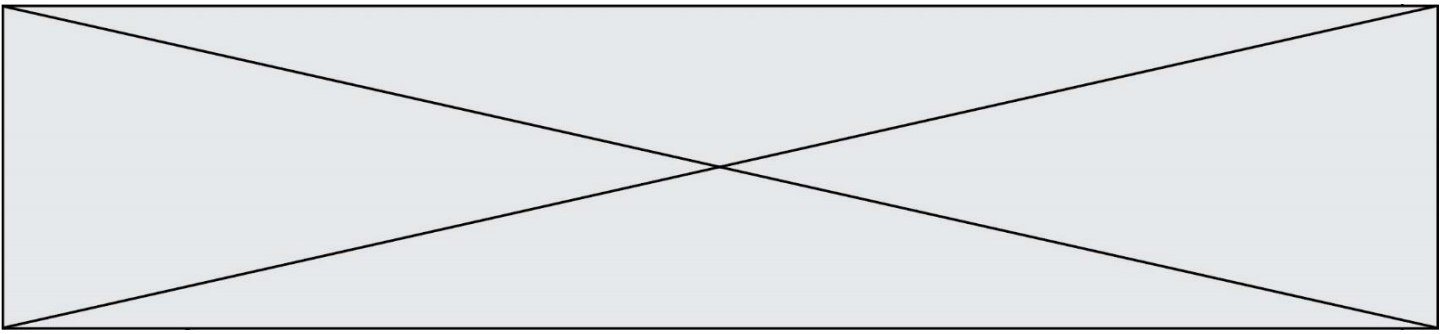
Sur le document 1 en annexe, à rendre avec la copie, représenter la courbe des tensions après quantification.

3- Une plateforme de service de musique en ligne propose de la musique en qualité « 16-Bits / 44.1 kHz ».

Expliquer ce que représentent ces deux valeurs.

4- Combien de niveaux de quantification différents peut-on obtenir lorsque le codage s'effectue sur 16 bits ? Choisir la bonne réponse parmi les propositions suivantes :

16 $2 \times 16 = 32$ $16^2 = 256$ $2^{16} = 65\,536$



Partie B : taille d'un fichier en haute définition

Dans un studio d'enregistrement, on enregistre un morceau de musique en stéréo haute définition en choisissant un encodage sur 24 bits et une fréquence d'échantillonnage de 192 kHz.

5- La taille T (en bit) d'un fichier audio numérique s'exprime en fonction de la fréquence d'échantillonnage f_e (en Hertz), du nombre n de bits utilisés pour la quantification, de la durée Δt de l'enregistrement et du nombre k de voies d'enregistrement (une en mono, deux en stéréo) selon la relation :

$$T = f_e \times n \times \Delta t \times k$$

Vérifier que l'espace de stockage nécessaire pour enregistrer en stéréo haute définition une seconde de musique est de 1,152 Mo. On rappelle qu'un octet est égal à 8 bits.

6- Avec 200 Mo de stockage, dispose-t-on de suffisamment d'espace pour enregistrer cinq minutes de musique en stéréo haute définition ?

7- Le dispositif d'encodage et de compression FLAC (Free Lossless Audio Codec) permet, par compression sans perte, de réduire de 55 % la taille des fichiers. Son taux de compression, défini comme le rapport de la taille du fichier compressé sur la taille du fichier initial, est donc de 45%.

Avec 200 Mo de stockage, dispose-t-on de suffisamment d'espace pour enregistrer cinq minutes de musique en stéréo haute définition compressées par FLAC ?

