

Modèle CCYC : ©DNE

Nom de famille (naissance) :
(Suivi s'il y a lieu, du nom d'usage)

--	--	--	--	--	--	--	--	--	--	--	--	--	--	--	--	--	--	--	--	--	--	--	--

Prénom(s) :

--	--	--	--	--	--	--	--	--	--	--	--	--	--	--	--	--	--	--	--	--	--	--	--

N° candidat :

--	--	--	--	--	--	--	--	--	--

N° d'inscription :

--	--	--



Né(e) le :

		/			/				
--	--	---	--	--	---	--	--	--	--

(Les numéros figurent sur la convocation.)

1.1

ÉVALUATION COMMUNE

CLASSE : Première

EC : EC1 EC2 EC3

VOIE : Générale Technologique Toutes voies (LV)

ENSEIGNEMENT : Enseignement scientifique

DURÉE DE L'ÉPREUVE : 2h

Niveaux visés (LV) : LVA LVB

Axes de programme :

CALCULATRICE AUTORISÉE : Oui Non

DICTIONNAIRE AUTORISÉ : Oui Non

Ce sujet contient des parties à rendre par le candidat avec sa copie. De ce fait, il ne peut être dupliqué et doit être imprimé pour chaque candidat afin d'assurer ensuite sa bonne numérisation.

Ce sujet intègre des éléments en couleur. S'il est choisi par l'équipe pédagogique, il est nécessaire que chaque élève dispose d'une impression en couleur.

Ce sujet contient des pièces jointes de type audio ou vidéo qu'il faudra télécharger et jouer le jour de l'épreuve.

Nombre total de pages : 8



EXERCICE 1

MASSE, TENSION, FRÉQUENCE

Les parties 1 et 2 peuvent être traitées indépendamment l'une de l'autre.

La partie 3 est une argumentation s'appuyant sur les parties 1 et 2.

Partie 1 : masse et fréquence

On dispose de trois marteaux M_1 , M_2 et M_3 de masses respectives $m_1 = 0,24$ kg, $m_2 = 0,48$ kg et $m_3 = 1,44$ kg.

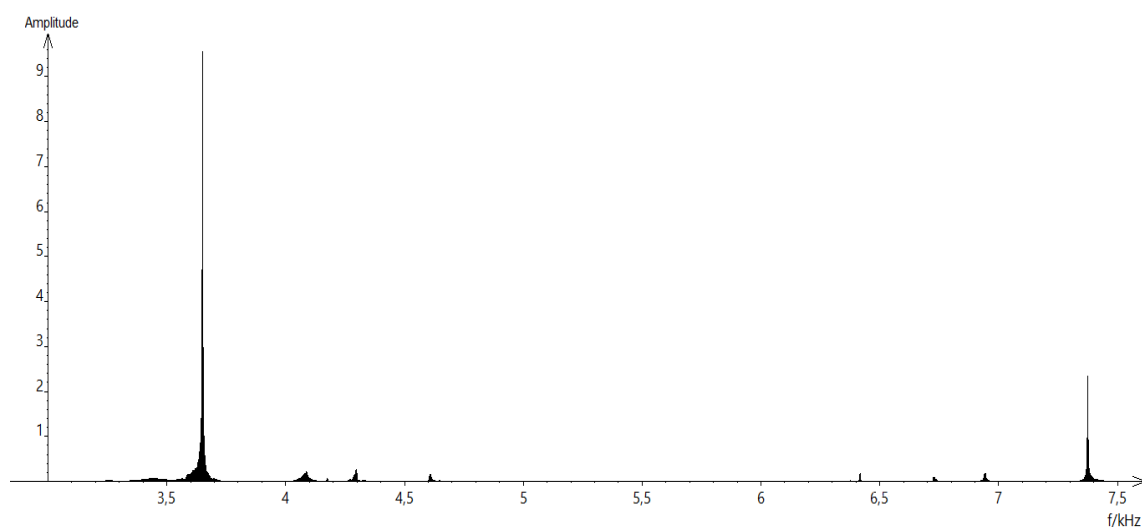
L'expérience consiste à les laisser tomber sur une enclume. Un logiciel d'acquisition enregistre le signal sonore émis.

On désigne respectivement par f_1 , f_2 et f_3 les fréquences fondamentales des sons émis par les marteaux M_1 , M_2 et M_3 lors de l'expérience.

1- Lire sur le document 1 les fréquences fondamentales f_1 , f_2 , et f_3 des sons émis lors de l'expérience et noter leurs valeurs sur la copie.

2- Comparer ces fréquences. La masse du marteau influe-t-elle sur la fréquence fondamentale du son émis ?

Document 1 : Spectre des fréquences des sons émis lors de la chute des marteaux.



Spectre du son obtenu avec le marteau 1

Voir suite du document 1 page suivante

Modèle CCYC : ©DNE

Nom de famille (naissance) :

(Suivi s'il y a lieu, du nom d'usage)

Prénom(s) :

N° candidat :

N° d'inscription :



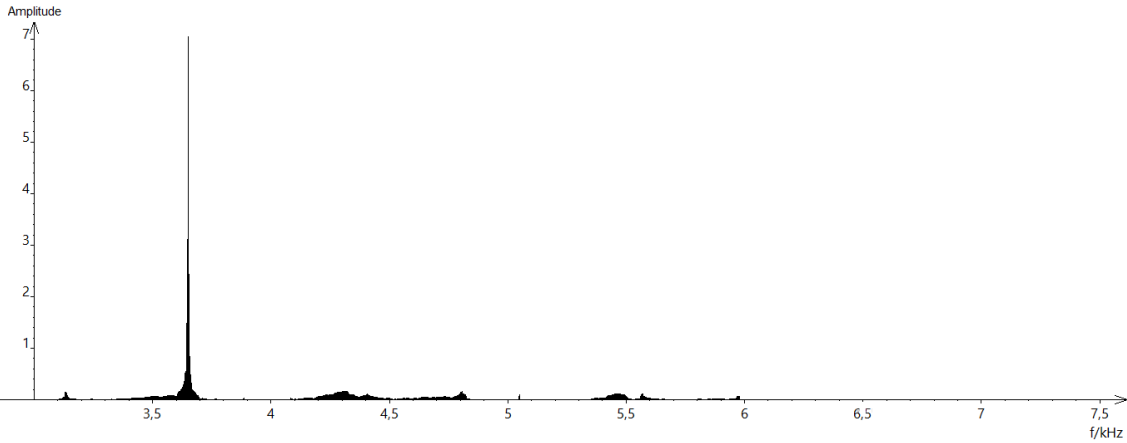
Liberté • Égalité • Fraternité
RÉPUBLIQUE FRANÇAISE

Né(e) le :

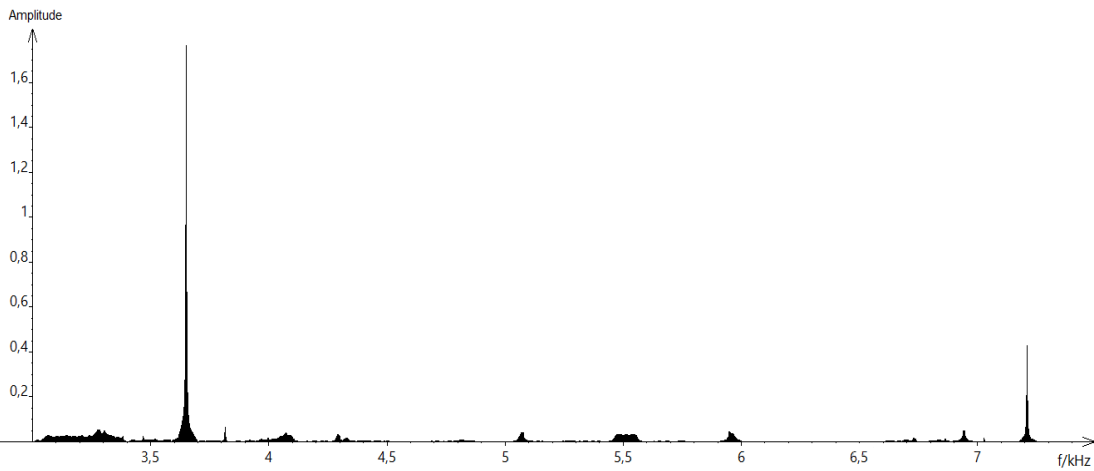
(Les numéros figurent sur la convocation.)

1.1

Suite du document 1



Spectre du son obtenu avec le marteau 2



Spectre du son obtenu avec le marteau 3



Partie 2 : tension et fréquence

Dans cette partie, on tend une corde de longueur quelconque à l'aide d'une masse variable m

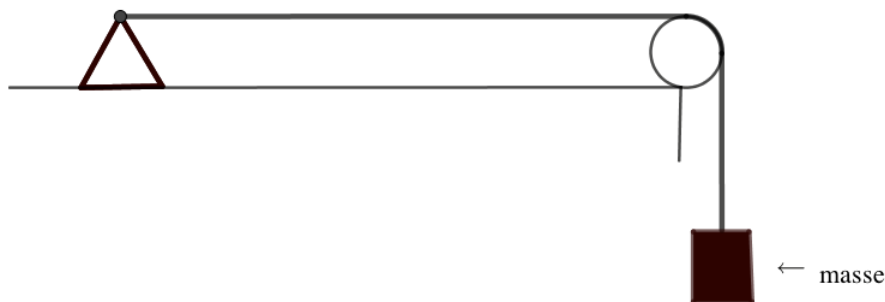


Illustration du montage.

On a relevé dans le tableau ci-dessous les fréquences fondamentales obtenues en pinçant la corde :

Masse (en kg)	0	8,070	9,990	11,110
Fréquence (en Hz)	0	202	224	237

3- Peut-on affirmer que la fréquence fondamentale du son est proportionnelle à la masse utilisée pour tendre la corde ? Justifier par la méthode de votre choix.

4- On propose de modéliser la manière dont la fréquence fondamentale varie en fonction de la masse à l'aide d'une fonction définie sur l'ensemble des réels positifs. On considère les trois fonctions suivantes :

$$g : m \mapsto \frac{9}{4} m^2 \quad h : m \mapsto 71\sqrt{m} \quad \text{et} \quad j : m \mapsto 25m$$

Les trois fonctions g , h et j sont représentées graphiquement dans le document 2 ci-dessous.

4-1- Pour chaque fonction g , h et j , retrouver la courbe qui la représente.

4-2- Quelle fonction modélise le mieux le problème ? Justifier.

Modèle CCYC : ©DNE

Nom de famille (naissance) :

(Suivi s'il y a lieu, du nom d'usage)

Prénom(s) :

N° candidat :

N° d'inscription :

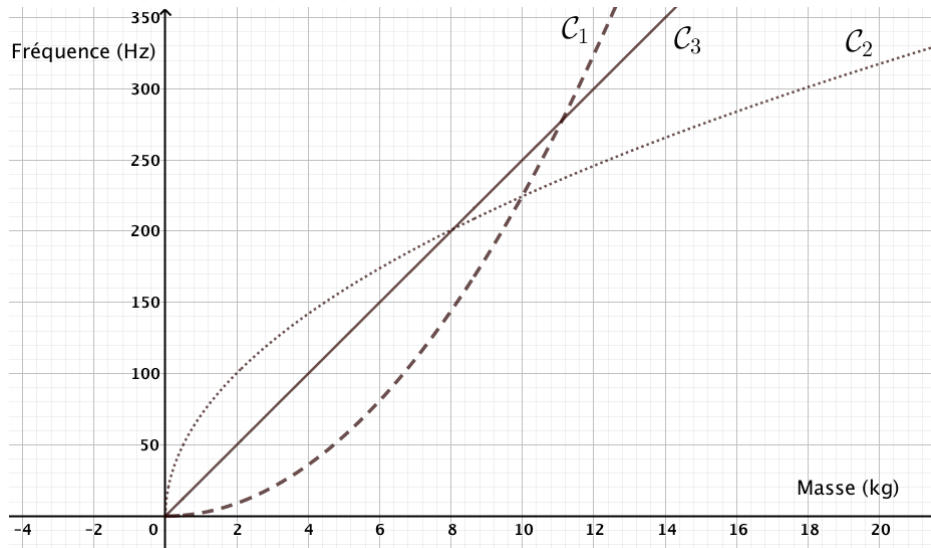


Né(e) le :

(Les numéros figurent sur la convocation.)

1.1

Document 2 :



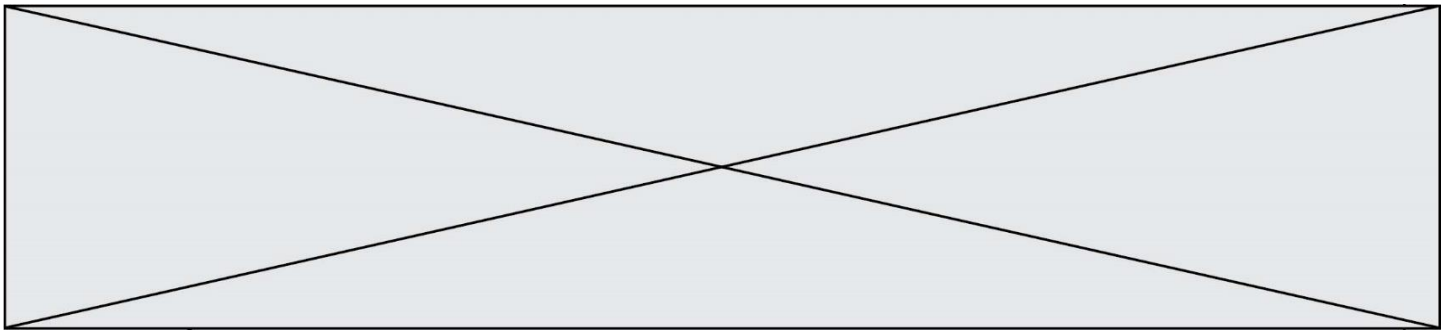
Partie 3 : analyse de document

Voici un extrait du *Commentaire au songe de Scipion* écrit par Macrobe aux alentours de 400 après JC.

« [...] la diversité des sons, indépendante des hommes, correspondait aux marteaux. Alors il mit tout son soin à en évaluer le poids, et après avoir noté la différence de poids qui caractérisait chacun il fit fabriquer des marteaux de poids différents, en plus ou en moins ; les sons produits par leurs coups ne ressemblaient en rien à ceux d'avant et ne s'accordaient plus aussi bien. Il constata alors que l'harmonie sonore était réglée par les poids, et après avoir relevé les nombres qui définissaient la diversité bien accordée de ces poids, il passa des marteaux à l'examen des instruments à cordes : il tendit des boyaux de mouton ou des nerfs de bœuf en y attachant des poids aussi variés que ceux qu'il avait découverts à propos des marteaux, et il en résulta bien le genre d'accord que lui avait fait espérer son observation antérieure, à laquelle il ne s'était pas livré pour rien. »

Commentaire au songe de Scipion, II, 1, 9-13

5- En quelques lignes, émettre une critique scientifique des affirmations contenues dans le *Commentaire au songe de Scipion*. On pourra s'appuyer sur les résultats obtenus dans les parties 1 et 2.



EXERCICE 2

La forme de la Terre à l'Antiquité

Dès l'Antiquité, les Grecs savaient que la Terre était sphérique. Ils ont même mesuré sa circonférence. Cet exercice étudie deux approches historiques liées à la connaissance de la forme de la Terre.

Partie A. La Terre est ronde

Voici un texte d'après Aristote, philosophe et savant grec (384-322 avant JC), dont la pensée a longtemps influencé les sciences.

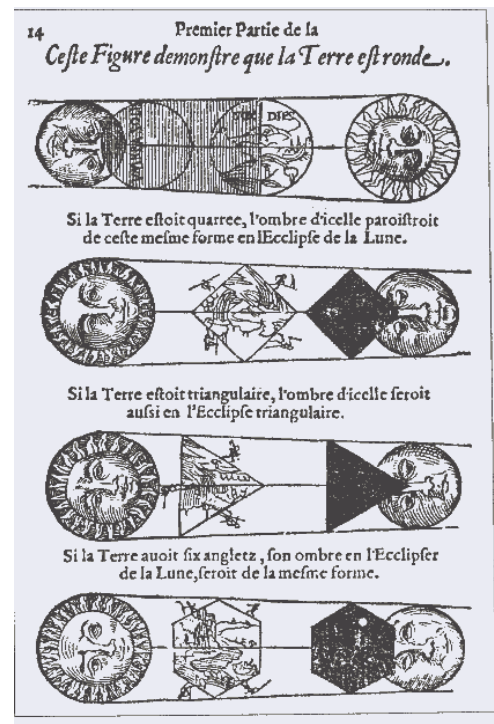
Document 1.

« Dans les éclipses de Lune, la ligne qui limite l'ombre est toujours une ligne incurvée. Puisque l'éclipse est due à l'interposition de la Terre entre la Lune et le Soleil, c'est la forme de la surface de la Terre, sphérique, qui produit cette ligne courbe. De plus, la manière dont les astres nous apparaissent ne prouve pas seulement que la Terre est ronde, mais aussi que son étendue est assez petite.

En effectuant un déplacement minime vers le Sud ou vers le Nord, nous voyons se modifier le cercle d'horizon; les astres au-dessus de nous changent considérablement et ce ne sont pas les mêmes qui brillent dans le ciel quand on va vers le Nord et quand on va vers le Sud. Certains astres visibles en Égypte ou vers Chypre sont invisibles dans les régions septentrionales. Par ailleurs les astres qui, dans les régions septentrionales, sont visibles à tout instant, connaissent un coucher dans les pays cités plus haut. Tout cela ne montre pas seulement que la Terre est ronde, mais encore qu'elle a la forme d'une sphère de modeste dimension ; autrement, on n'apercevrait pas si vite les effets d'un déplacement si court. »

Du Ciel, II, 14, Éd. des Belles Lettres, 1965

1- Extraire du texte deux observations qui permettent à Aristote d'affirmer que la Terre est ronde.



Le dessin ci-dessus, qui illustre la démonstration d'Aristote, est extrait de la *Cosmographie* de Petrus Apianus (1581).

Modèle CCYC : ©DNE

Nom de famille (naissance) :

(Suivi s'il y a lieu, du nom d'usage)

Prénom(s) :

N° candidat :

N° d'inscription :



Né(e) le :

(Les numéros figurent sur la convocation.)

1.1

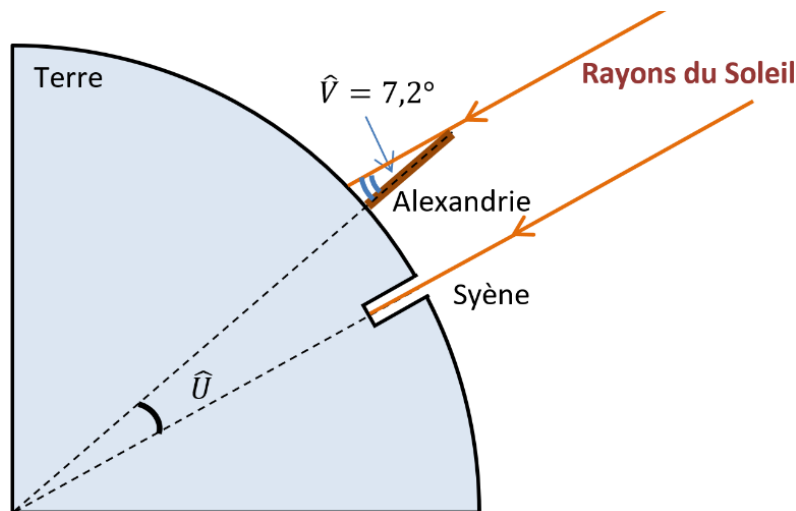
2- Donner un autre argument qui permet aujourd'hui de dire que la Terre n'est pas plate.

3- Citer un objet, autre que la sphère, susceptible de projeter une ombre circulaire.

Partie B. Mesure de la circonférence de la Terre

Document 2.

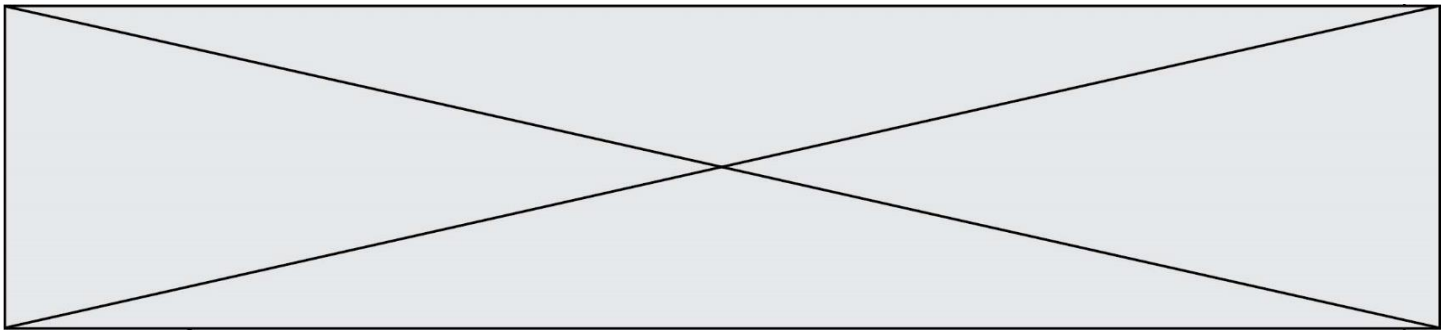
Ératosthène (276 - 194 av JC) est célèbre pour sa méthode de mesure de la circonférence de la Terre. Il était connu qu'à Syène (Assouan aujourd'hui), le 21 juin à midi, on pouvait voir l'image du Soleil se refléter au fond d'un puits. Cela signifie que le Soleil est exactement à la verticale du puits le jour du solstice d'été, c'est-à-dire que Syène est sur le tropique du Cancer. Mais le même jour, à la même heure, dans la ville d'Alexandrie située plus au Nord on constate que les rayons du soleil n'atteignent pas le fond des puits. On mesure que les rayons du Soleil font, avec la verticale, un angle d'un cinquantième de tour (soit $7,2^\circ$) comme noté dans le schéma ci-dessous.



Pour mener son calcul, Ératosthène s'appuie sur plusieurs hypothèses :

- la Terre est sphérique,
- Syène est sur le tropique du Cancer,
- Syène et Alexandrie sont sur le même méridien,
- il faut 50 jours à une caravane de chameaux (qui parcourait une distance quotidienne de 100 stades) pour relier Syène et Alexandrie.
- les rayons du Soleil arrivant sur la Terre sont parallèles entre eux.

Précision : le stade utilisé par Ératosthène est une ancienne unité de longueur valant environ 157 m.

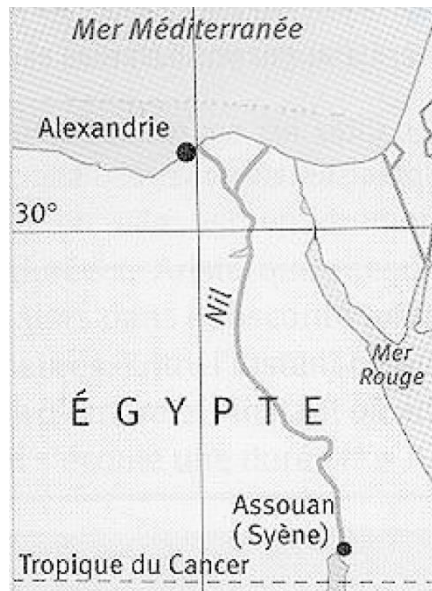


4- En tenant compte de ces hypothèses, déterminer la mesure de l'angle \hat{U} au centre de la Terre. Justifier.

5-a- Déterminer la distance en kilomètres entre Syène et Alexandrie.

5-b- En refaisant les calculs d'Ératosthène, vérifier que son estimation de la circonférence de la Terre est proche de la véritable circonférence de 40 000 km.

Document 3. Carte actuelle de l'Égypte.



6- En vous aidant de la carte du document 3, quelles hypothèses d'Ératosthène peuvent pourtant être remises en question ?