

Modèle CCYC : ©DNE

Nom de famille (naissance) :

(Suivi s'il y a lieu, du nom d'usage)

Prénom(s) :

N° candidat :

N° d'inscription :



Liberté • Égalité • Fraternité  
RÉPUBLIQUE FRANÇAISE

Né(e) le :

(Les numéros figurent sur la convocation.)

1.1

## ÉVALUATION COMMUNE

**CLASSE :** Première

**EC :**  EC1  EC2  EC3

**VOIE :**  Générale  Technologique  Toutes voies (LV)

**ENSEIGNEMENT :** Enseignement scientifique

**DURÉE DE L'ÉPREUVE :** 2h

Niveaux visés (LV) : LVA                      LVB

Axes de programme :

**CALCULATRICE AUTORISÉE :**  Oui  Non

**DICTIONNAIRE AUTORISÉ :**  Oui  Non

Ce sujet contient des parties à rendre par le candidat avec sa copie. De ce fait, il ne peut être dupliqué et doit être imprimé pour chaque candidat afin d'assurer ensuite sa bonne numérisation.

Ce sujet intègre des éléments en couleur. S'il est choisi par l'équipe pédagogique, il est nécessaire que chaque élève dispose d'une impression en couleur.

Ce sujet contient des pièces jointes de type audio ou vidéo qu'il faudra télécharger et jouer le jour de l'épreuve.

**Nombre total de pages :** 9



## EXERCICE 1 LE SOLEIL, SOURCE DE VIE SUR TERRE ?

Le Soleil émet un rayonnement électromagnétique dans toutes les directions ; une partie de ce rayonnement est reçue par la Terre et constitue une source d'énergie essentielle à la vie. De même, l'atmosphère terrestre contribue à créer des conditions propices à la vie sur Terre.

### Partie 1. Le rayonnement solaire

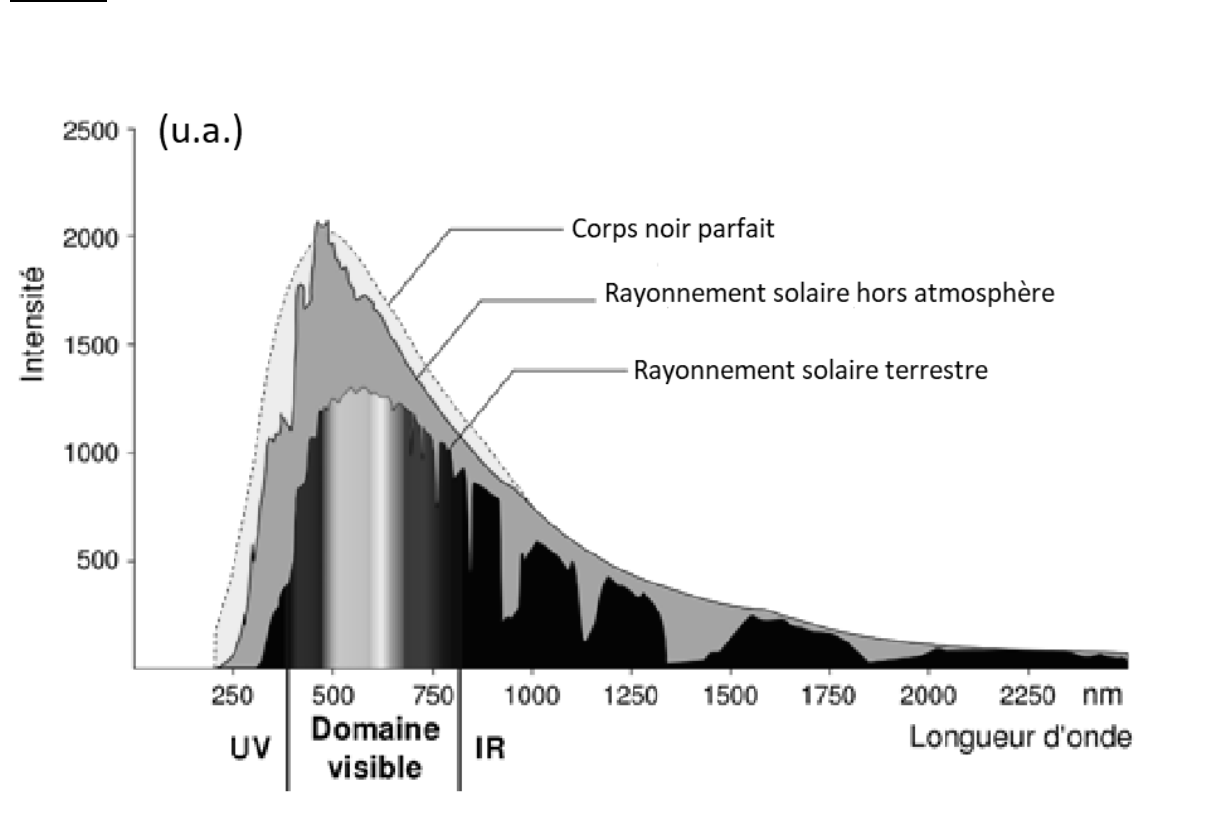
La relation entre la température en degré Celsius  $\theta$  ( $^{\circ}\text{C}$ ) et la température absolue  $T$  en Kelvin (K) est :  $T(\text{K}) = 273 + \theta(^{\circ}\text{C})$

Le Soleil peut être modélisé par un corps noir, qui émet un rayonnement thermique correspondant à une température d'environ 5800 K.

La loi de Wien est la relation entre la température de surface  $T$  d'un corps et la longueur d'onde  $\lambda_{\text{max}}$  au maximum d'émission :

$$\lambda_{\text{max}} \times T = 2,90 \times 10^{-3} \text{ m.K} \quad \text{avec } T \text{ en Kelvin et } \lambda_{\text{max}} \text{ en m}$$

### Document 1 : spectre du rayonnement émis par le Soleil en fonction de la longueur d'onde



Modèle CCYC : ©DNE

Nom de famille (naissance) :

(Suivi s'il y a lieu, du nom d'usage)

Prénom(s) :

N° candidat :

N° d'inscription :



Liberté • Égalité • Fraternité  
RÉPUBLIQUE FRANÇAISE

Né(e) le :

(Les numéros figurent sur la convocation.)

1.1

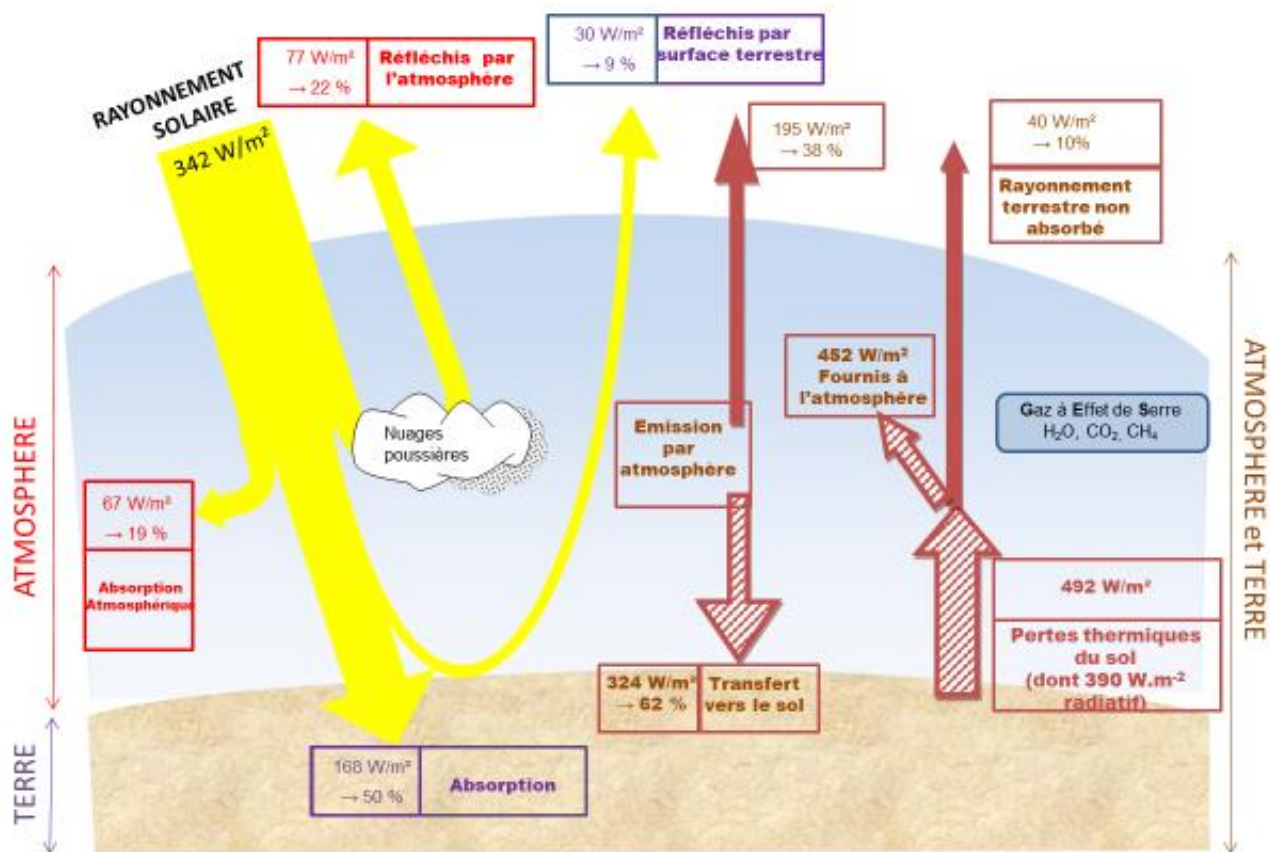
D'après [https://www.ilephysique.net/img/forum\\_img/0258/forum\\_258713\\_1.jpg](https://www.ilephysique.net/img/forum_img/0258/forum_258713_1.jpg)

## Document 2 : schéma du bilan énergétique terrestre

Le schéma ci-dessus présente les flux énergétiques émis, diffusés et réfléchis par les différentes parties de l'atmosphère. L'albédo terrestre moyen est de 30 %.

Les flèches pleines correspondent à des transferts radiatifs. Les flèches hachurées correspondent à des transferts mixtes- radiatifs et non radiatifs.

Sont précisés : les puissances par unité de surface associées à chaque transfert et le pourcentage qu'elles représentent relativement à la puissance solaire incidente ( $342 \text{ W}\cdot\text{m}^{-2}$ )



TITRE : Bilan énergétique terrestre

Document créé par l'auteur

1- Déterminer approximativement, à partir du document 1, la valeur de la longueur d'onde correspondant au maximum d'intensité du rayonnement solaire hors atmosphère ?



2- Justifier par un calcul que dans l'hypothèse où le soleil est modélisé par un corps noir, sa température de surface est voisine de 5800 K.

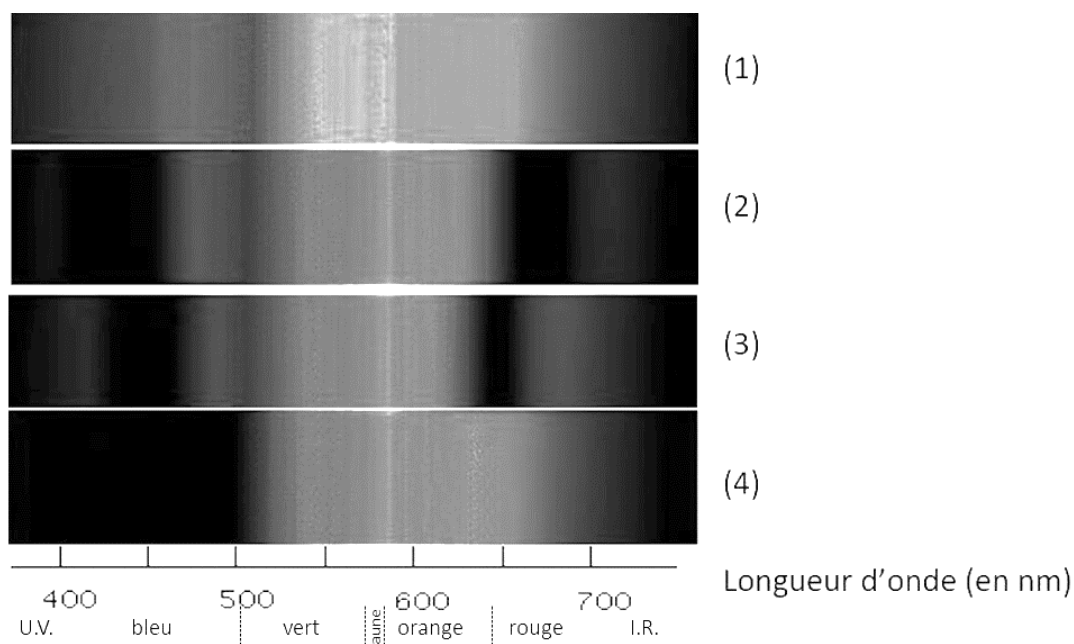
3- Définir, l'albédo terrestre à l'aide de vos connaissances.

4- À partir des valeurs indiquées dans le document 2, montrer que le bilan énergétique à la surface de la Terre est équilibré, autrement dit que la puissance que la Terre reçoit est égale à celle qu'elle fournit à l'extérieur. Montrer que cela est également le cas pour le système global Terre-atmosphère.

### Partie 2. La conversion de l'énergie solaire

#### Document 3 : spectre des chlorophylles

Les organismes chlorophylliens renferment de nombreux pigments photosynthétiques comme les chlorophylles a et b, et les caroténoïdes. En faisant traverser par de la lumière blanche (spectre 1), des solutions contenant chacune un seul de de ces pigments, on obtient les spectres suivants : chlorophylle a (spectre 2), chlorophylle b (spectre 3) et caroténoïdes (spectre 4).



D'après <http://www.snv.jussieu.fr/bmedia/Photosynthese/exp233.html>

Modèle CCYC : ©DNE

Nom de famille (naissance) :  
(Suivi s'il y a lieu, du nom d'usage)

--	--	--	--	--	--	--	--	--	--	--	--	--	--	--	--	--	--	--	--	--

Prénom(s) :

--	--	--	--	--	--	--	--	--	--	--	--	--	--	--	--	--	--	--	--	--

N° candidat :

--	--	--	--	--	--	--	--	--	--	--	--	--	--

N° d'inscription :

--	--	--



Né(e) le :

(Les numéros figurent sur la convocation.)

		/			/				
--	--	---	--	--	---	--	--	--	--

1.1

**5- Pour chacune des propositions suivantes (5.1 à 5.3), indiquer la bonne réponse.**

**5-1-** Ces différents spectres nous permettent alors :

- a- de déterminer la température de la plante.
- b- d'en déduire la composition chimique des pigments.
- c- d'en déduire les longueurs d'ondes absorbées par chaque pigment photosynthétique.
- d- d'en déduire la quantité de chaque pigment.

**5-2-** Dans la cellule, l'énergie solaire captée par les pigments photosynthétiques :

- a- permet la synthèse de la matière minérale.
- b- permet la synthèse de la matière organique.
- c- permet la consommation de matière organique.
- d- permet la consommation de dioxygène.

**5-3-** L'être humain est dépendant de l'énergie solaire utilisée par les plantes pour son fonctionnement car, en présence de lumière et lors de la photosynthèse, les plantes produisent :

- a- matière organique et O<sub>2</sub> .
- b- matière organique et CO<sub>2</sub> .
- c- matière minérale et O<sub>2</sub> .
- d- matière minérale et CO<sub>2</sub>.



## EXERCICE 2

### UN DÉCRET QUI FAIT GRAND BRUIT

« À partir d'aujourd'hui, les salles de spectacles, mais aussi les cinémas et les festivals vont devoir limiter le maximum de leur volume sonore, en le baissant de 105 décibels (c'était jusqu'ici la norme) à 102. C'est donc 3 décibels en moins. Cela n'a l'air de rien comme ça, mais cela revient tout de même à diviser par deux l'intensité sonore. 102 décibels, **cela reste toutefois encore beaucoup**. Beaucoup trop disent certains, des médecins notamment, qui rappellent par exemple qu'un marteau piqueur équivaut à 100 décibels. » (D'après extrait d'un article : <https://www.rtl.fr> publié le 01/10/2018)

1- À partir du document 1 et de vos connaissances, expliquer pourquoi il est nécessaire de baisser le niveau sonore dans les salles de spectacles. Une réponse argumentée et structurée est attendue.

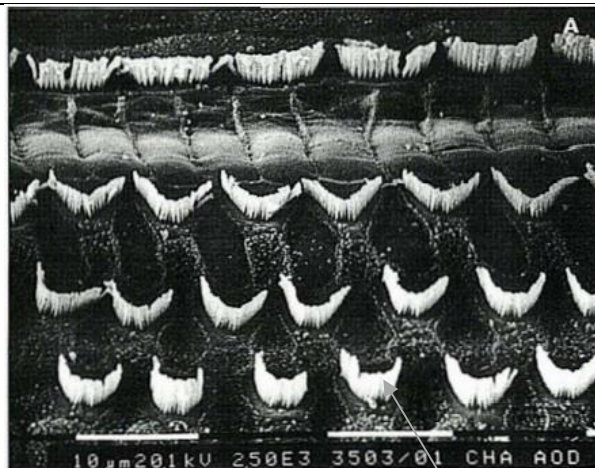
**Document 1.** Vues de surface d'une cochlée de chat avant et après des traumatismes auditifs

La cochlée représente la partie auditive de l'oreille interne. On observe une cochlée de chat au microscope électronique à balayage dans différentes conditions.

Partie de cochlée normale

On observe une rangée de cellules ciliées internes (CCI) et 3 rangées de cellules ciliées externes (CCE).

Les cellules ciliées sont toutes visibles.



Cils vibratiles des cellules de la CCE

CCI

CCE

Voir suite du document 1 page suivante



Modèle CCYC : ©DNE

Nom de famille (naissance) :

(Suivi s'il y a lieu, du nom d'usage)

Prénom(s) :

N° candidat :

N° d'inscription :



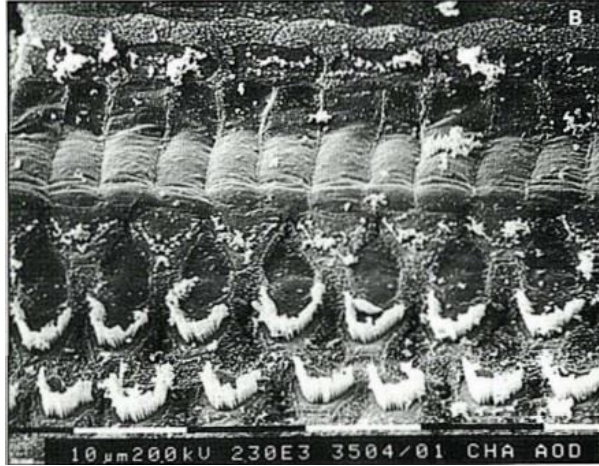
Né(e) le :

(Les numéros figurent sur la convocation.)

1.1

Partie de cochlée après une exposition à un son pur de 8 kHz à 120 dB pendant 20 minutes

Les cils vibratiles des cellules ciliées internes sont absents ainsi que certains des cellules ciliées externes



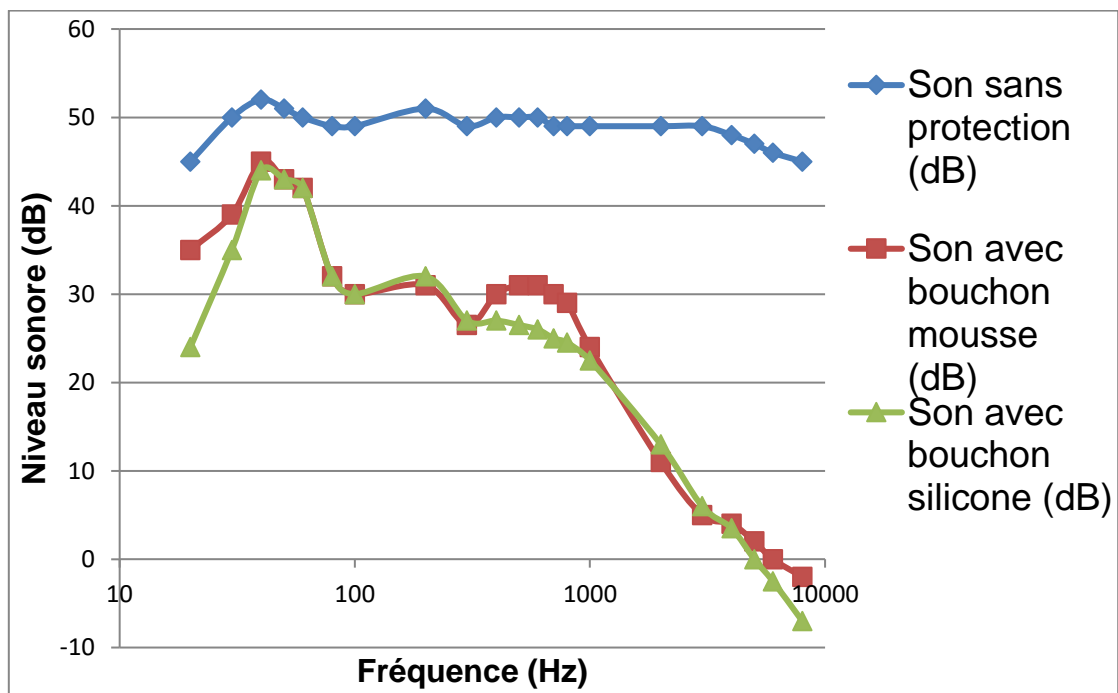
CCI

CCE

D'après [http://www.ipubli.inserm.fr/bitstream/handle/10608/4361/MS\\_1991\\_4\\_357.pdf?sequence=1](http://www.ipubli.inserm.fr/bitstream/handle/10608/4361/MS_1991_4_357.pdf?sequence=1)

2- À partir de vos connaissances et des documents 2, 3 et 4, expliquer les précautions à adopter afin de réduire les risques d'un traumatisme sonore au niveau de l'oreille interne. Une réponse argumentée et structurée est attendue.

Document 2. Effet d'un bouchon d'oreille sur le niveau sonore d'un son au sein de l'oreille interne en fonction de sa fréquence



D'après <https://www.lesnumeriques.com/accessoire-audio/risques-auditifs-quelle-protection-auditive-choisir-a3795.html>



### Document 3. Durées admissibles d'exposition quotidienne au bruit

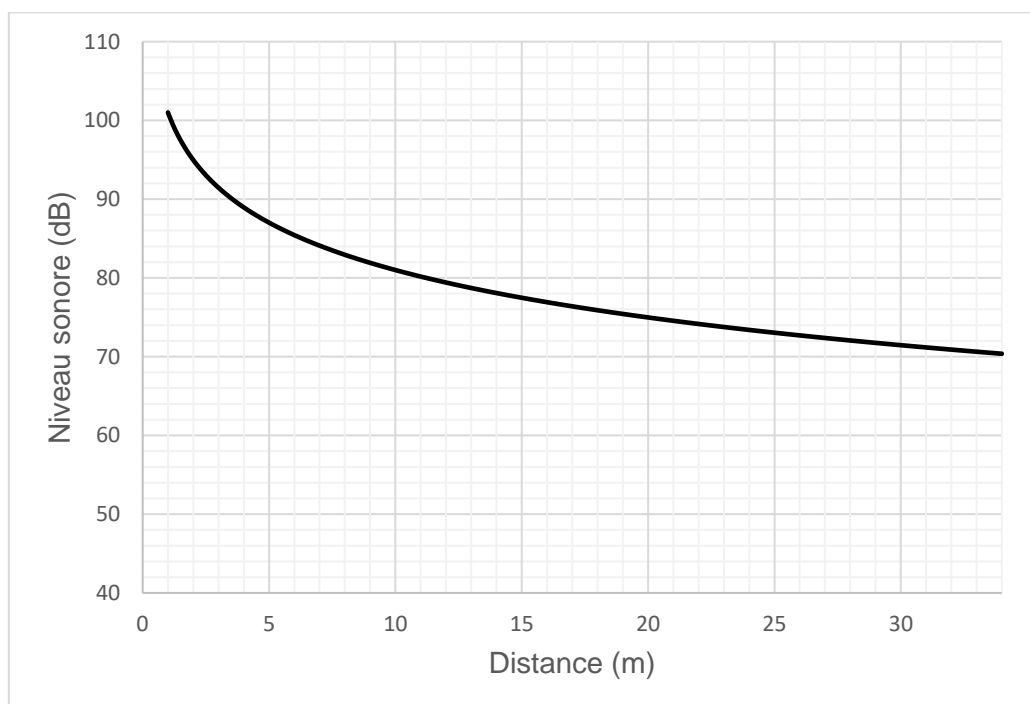
**DURÉE D'EXPOSITION AU BRUIT RECOMMANDÉE**

Niveau sonore en dB	Durée d'exposition maximale
80	8h
83	4h
86	2h
89	1h
92	30min.
95	15min.
98	7min. et 30sec.
101	3min. et 45sec.
104	1min. et 20sec.
107	40sec.
111	20sec.

Le document 3 indique la durée admissible d'exposition quotidienne au bruit à différents niveaux d'intensité en décibels (dB). Au-dessous de 80 dB, il n'y a pas de risque de dégradation brutale de l'audition.

D'après <https://www.journee-audition.org/pdf/guide-jeunes.pdf>

### Document 4. Évolution du niveau sonore en fonction de la distance à la scène du concert





Modèle CCYC : ©DNE

**Nom de famille** (naissance) :


(Suivi s'il y a lieu, du nom d'usage)

**Prénom(s)** :

**N° candidat** :  **N° d'inscription** :

(Les numéros figurent sur la convocation.)

**Né(e) le** :  /  /



1.1

**3-** Louise écoute son groupe de rock préféré et ne veut rien rater du concert dont elle ne connaît pas la durée exacte.

Pour cela, elle se met au plus près de la scène à une distance d'environ 1,0 m.

Les mesures effectuées par les techniciens de la salle montrent que le groupe respecte la nouvelle législation en vigueur : le niveau sonore à l'endroit où est Louise est de 101 dB. Pourtant au bout de quelques minutes, Louise ressent une gêne et décide de s'éloigner un peu de la scène.

À partir des documents 3 et 4, déterminer graphiquement à quelle distance de la scène Louise doit se placer pour être sûre de ne subir aucun risque de dégradation brutale de son audition.