

Modèle CCYC : ©DNE

Nom de famille (naissance) :


(Suivi s'il y a lieu, du nom d'usage)

Prénom(s) :

N° candidat : **N° d'inscription** :

(Les numéros figurent sur la convocation.)

Né(e) le : / /



RÉPUBLIQUE FRANÇAISE

1.1

ÉPREUVES COMMUNES DE CONTRÔLE CONTINU

CLASSE : Première ST2S

E3C : E3C1 E3C2 E3C3

VOIE : Générale Technologique Toutes voies (LV)

ENSEIGNEMENT : Physique-chimie pour la santé

DURÉE DE L'ÉPREUVE : 2h

Niveaux visés (LV) : LVA LVB

Axes de programme :

CALCULATRICE AUTORISÉE : Oui Non

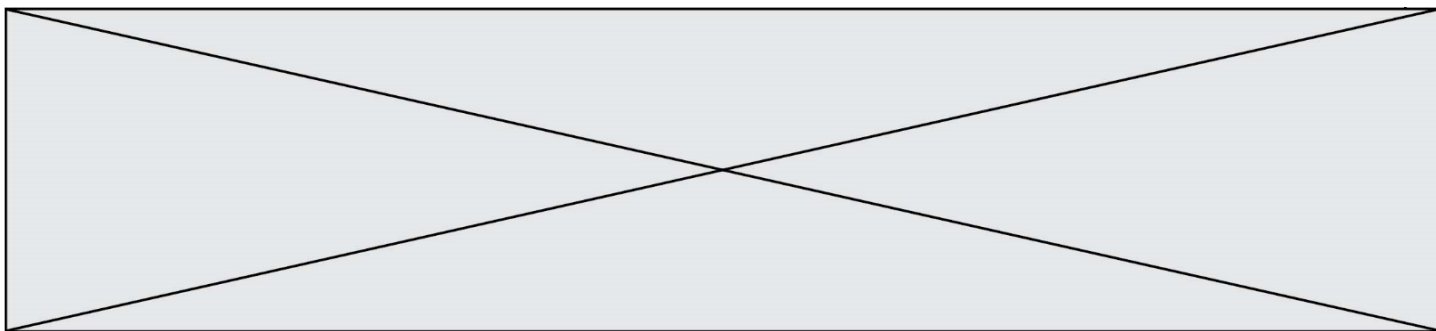
DICTIONNAIRE AUTORISÉ : Oui Non

Ce sujet contient des parties à rendre par le candidat avec sa copie. De ce fait, il ne peut être dupliqué et doit être imprimé pour chaque candidat afin d'assurer ensuite sa bonne numérisation.

Ce sujet intègre des éléments en couleur. S'il est choisi par l'équipe pédagogique, il est nécessaire que chaque élève dispose d'une impression en couleur.

Ce sujet contient des pièces jointes de type audio ou vidéo qu'il faudra télécharger et jouer le jour de l'épreuve.

Nombre total de pages : 9



Exercice 1 : Traitement des eaux d'une savonnerie (5 points)

L'un des enjeux primordiaux du développement durable est la préservation des ressources en eau de la planète. L'objectif de cet exercice est de mieux comprendre comment sont traitées les eaux usagées de certaines industries avant leur rejet dans le milieu naturel.

Document 1 : Les étapes de fabrication d'un savon

La fabrication du savon de Marseille repose sur un procédé comportant de multiples étapes. Dans un premier temps, il s'agit de transformer des huiles végétales en savon sous l'action à chaud de la soude concentrée dont la valeur du pH est comprise entre 12 et 13. La pâte de savon obtenue est ensuite lavée plusieurs fois à l'eau salée afin d'éliminer la soude en excès. Le savon doit alors cuire pendant dix jours à une température de 120 °C. À l'issue de cette étape, plusieurs lavages à l'eau pure permettent d'obtenir un savon débarrassé de toutes les impuretés. La pâte de savon est alors coulée dans des moules, puis mise à sécher pendant 48 h à l'air libre avant d'être découpée en savonnettes de tailles variées.

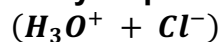
Document 2 : Les dangers des solutions aqueuses basiques

Les dangers des solutions aqueuses acides sont bien connus, les substances basiques peuvent être tout aussi corrosives et, si elles ne sont pas traitées, peuvent endommager la faune, la flore et l'écosystème environnants. Les normes de rejets dans les eaux contrôlées, tels que les cours d'eau de surface et les eaux souterraines, exigent un pH compris entre 5,5 et 8,5.

Document 3 : Carte d'identité de l'acide chlorhydrique

(source <http://www.inrs.fr>)

Acide chlorhydrique concentré



H331 – Toxique par inhalation

H314 – Provoque des brûlures de la peau et des lésions oculaires graves

Les conseils de prudence P sont sélectionnés selon les critères de l'annexe 1 du règlement CE n° 1272/2008.
231-595-7

Modèle CCYC : ©DNE

Nom de famille (naissance) :

(Suivi s'il y a lieu, du nom d'usage)

Prénom(s) :

N° candidat :

N° d'inscription :



Liberté • Égalité • Fraternité
RÉPUBLIQUE FRANÇAISE

Né(e) le :

(Les numéros figurent sur la convocation.)

1.1

Document 4 : informations sur le dioxyde de carbone

Dioxyde de carbone ou gaz carbonique
Formule brute : CO_2
Masse molaire : 44 g.mol^{-1}
Température de sublimation : $-78,5 \text{ °C}$
à la pression atmosphérique

Le principe de la valorisation du dioxyde de carbone consiste à le considérer comme une matière première, que l'on capte à la sortie des fumées industrielles et que l'on exploite pour réaliser un certain nombre de produits ou d'opérations commercialement rentables. La neutralisation au gaz carbonique provenant des gaz de fumée est un procédé écologique et peu onéreux.

Données utiles :

- $1 \text{ m}^3 = 1000 \text{ L}$

- Volume moyen : baignoire, $V_b = 0,4 \text{ m}^3$; piscine olympique, $V_p = 2500 \text{ m}^3$

1. Préciser, d'après le document 1, le caractère des eaux de lavage d'une savonnerie. Citer une méthode rapide permettant de le vérifier expérimentalement.

2. Expliquer, à l'aide du document 2, pourquoi il est nécessaire de traiter ces eaux avant leur rejet dans le milieu naturel.

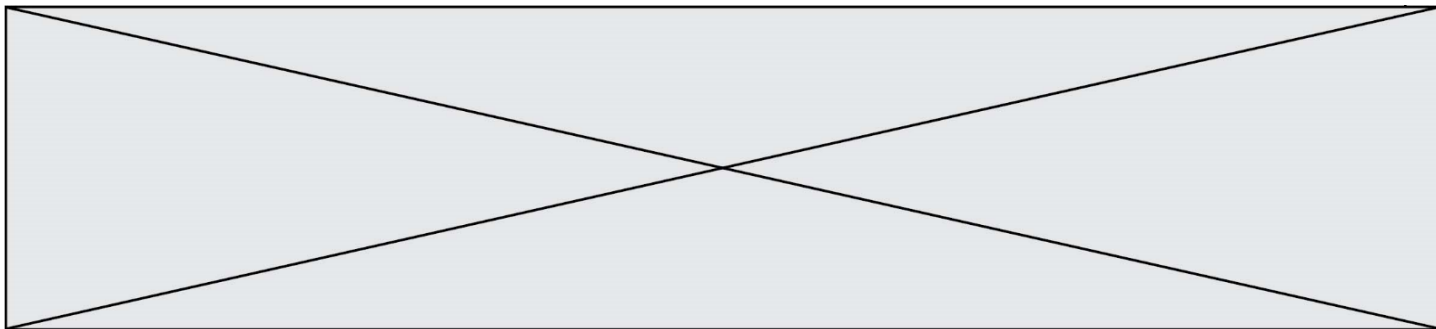
La dilution est l'une des méthodes de traitement des eaux alcalines.

3. Sachant que la valeur de la concentration des ions hydroxyde dans certaines eaux usées dont le pH vaut 13 est égale à $1,0 \times 10^{-1} \text{ mol.L}^{-1}$, calculer la valeur de la quantité de matière en ions hydroxyde, $n_{\text{hydroxyde}}$, présente dans un volume égal à un litre d'une telle eau usée.

4. On rappelle qu'une solution aqueuse est neutre si son pH vaut 7. On admet que l'intervalle de pH entre 6 et 8 est acceptable pour une neutralité approchée, sans danger. En admettant que le pH diminue de 1 unité de pH, dans l'intervalle compris entre 8 et 14, lorsqu'il y a dilution d'un facteur 10 d'une eau usée chargée en ions hydroxyde, prévoir le volume minimal d'eau à ajouter à un volume d'eau usée de 1L pour amener son pH de 13 à 8.

5. Commenter ce résultat en le comparant aux ordres de grandeurs fournis dans les données et expliquer pourquoi cette méthode n'est pas utilisée dans l'industrie.

Une autre méthode pour traiter les eaux usées consiste à les neutraliser par ajout de dioxyde de carbone ou par ajout d'acide minéraux tel que l'acide chlorhydrique. Les couples acide/base mis en jeu dans la réaction de neutralisation de l'eau de lavage par la solution d'acide chlorhydrique sont H_3O^+/H_2O et H_2O/HO^- .



6. Écrire l'équation acido-basique ajustée de la réaction de neutralisation de l'eau de lavage.

7. En s'appuyant sur les **documents 3 à 4**, expliquer pourquoi les industriels préfèrent neutraliser les eaux usagées à l'aide de dioxyde de carbone plutôt qu'à l'aide d'acide chlorhydrique.

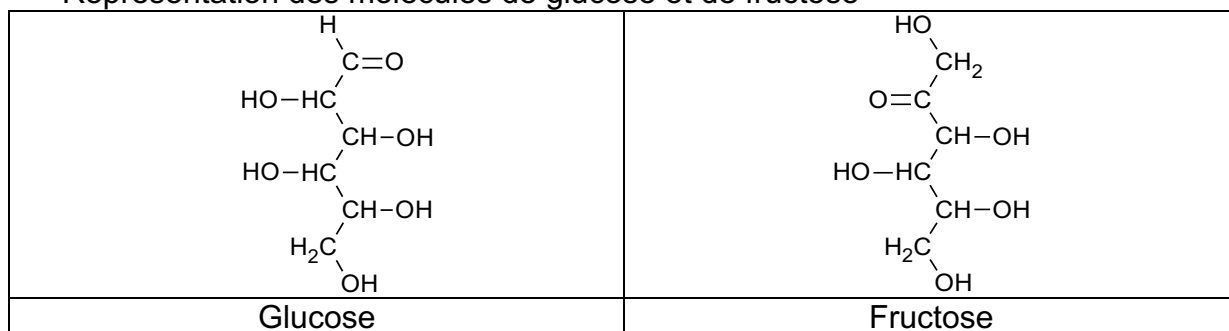
Exercice 2 : Glycémie et diabète (5 points)

Afin de vérifier si monsieur D. souffre de diabète, son médecin lui prescrit une analyse de sang pour vérifier sa glycémie à jeun. Le diabète est une pathologie au cours de laquelle la glycémie est supérieure à la valeur normale, de manière permanente. La glycémie est la concentration sanguine en glucose. Les valeurs normales de glycémie à jeun sont comprises entre 0,70 et 1,10 g·L⁻¹.

Le glucose libre est rare dans notre alimentation ; il est obtenu grâce à une réaction d'hydrolyse, sous l'action d'enzymes, dans le tube digestif. Ainsi, le saccharose, de formule brute C₁₂H₂₂O₁₁, présent dans les confiseries, les sodas, les fruits... est hydrolysé en glucose et en fructose. Le glucose en surplus est transformé en glycogène puis stocké dans le foie. Il pourra être libéré en fonction des besoins énergétiques de l'individu.

Données :

- Représentation des molécules de glucose et de fructose



- Données atomiques

Nom et symbole de l'élément chimique	Hydrogène H	Oxygène O	Carbone C
Masse molaire atomique (g.mol ⁻¹)	1,0	16,0	12,0

1. Donner la définition d'un glucide simple et citer un exemple.

Modèle CCYC : ©DNE

Nom de famille (naissance) :


(Suivi s'il y a lieu, du nom d'usage)

Prénom(s) :

N° candidat : N° d'inscription :

(Les numéros figurent sur la convocation.)

Né(e) le : / /



RÉPUBLIQUE FRANÇAISE

1.1

2. Recopier la formule du glucose puis entourer et nommer les fonctions chimiques présentes dans cette molécule.

3. Expliquer pourquoi il est exact de dire que les molécules de glucose et de fructose sont des isomères.

4. Écrire l'équation de la réaction d'hydrolyse du saccharose, en utilisant les formules brutes des molécules intervenant dans cette réaction.

Les résultats de l'analyse de sang de monsieur D. indiquent une glycémie à jeun de $7,75 \text{ mmol}\cdot\text{L}^{-1}$.

5. Calculer la valeur numérique de la masse molaire du glucose.

6. Indiquer à monsieur D. s'il est susceptible de souffrir de diabète. Expliquer la réponse.

Le glycogène est un polysaccharide pouvant contenir jusqu'à 50000 molécules de glucose ; il a pour formule générale $(\text{C}_6\text{H}_{10}\text{O}_5)_n$, où n peut prendre une valeur allant jusqu'à 50000.

7. Expliquer la différence entre une molécule de glucose et une molécule de glycogène en utilisant les termes suivants : polymère, condensation, hydrolyse.

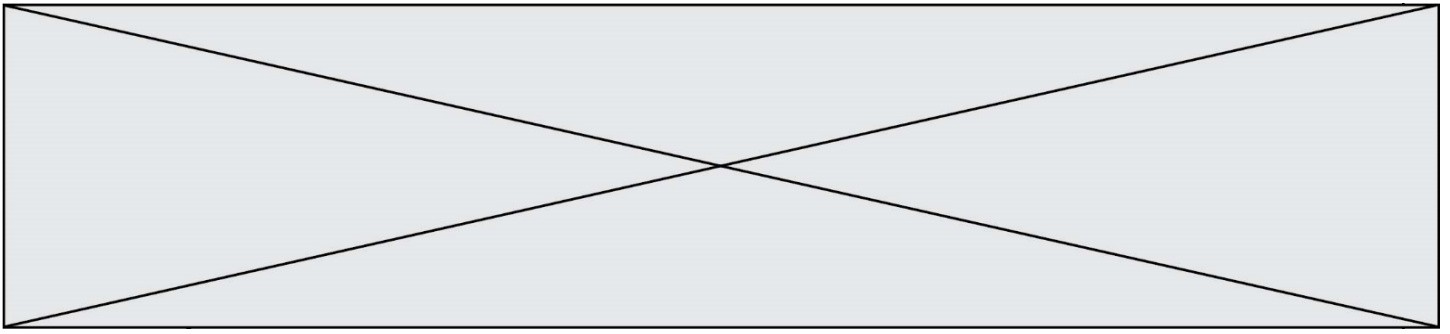
Exercice 3 : Transfusion sanguine (5 points)

L'analyse sanguine d'un patient révèle une anémie aiguë. Le médecin prescrit alors la transfusion de deux poches de concentré de globules rouges (CGR) dont les caractéristiques sont identiques et indiquées sur le **document 1**.

Le dispositif de transfusion représenté sur le **document 2** comporte une chambre compte-gouttes calibrée pour que le volume de 15 gouttes soit égal à $1,0 \text{ mL}$ à $\pm 10 \%$ près.

Le protocole de la transfusion suit des règles précises :

- Pendant les quinze premières minutes, le débit du concentré de globules rouges (CGR) est réglé à une valeur de $5,0 \text{ mL}\cdot\text{min}^{-1}$.
- Ensuite, le débit du CGR doit être réglé entre les valeurs de $2,0 \text{ mL}\cdot\text{min}^{-1}$ et $3,0 \text{ mL}\cdot\text{min}^{-1}$.



Document 1 : étiquette d'une poche de concentré de globules rouges (CGR)

Concentré de globules rouges déleucocytés
issu de sang total unité adulte SAGM

Déplasmatisé

A-

D- C- E- c+ e+ K-
RH: -1,-2,-3,4,5 KEL: -1

GS



CMV négatif

Don 300080609593

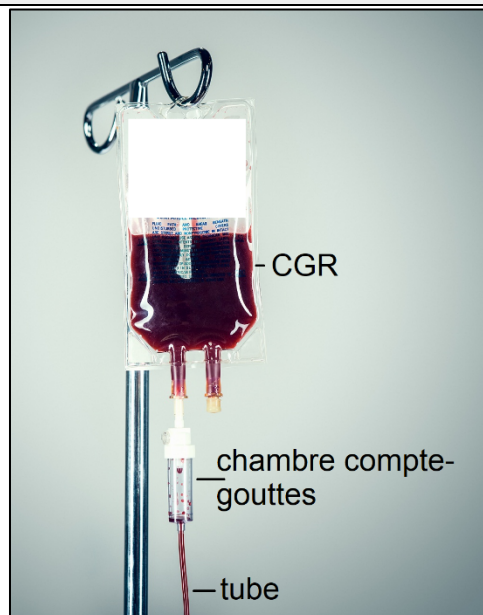


Conserver entre +2 °C et +6 °C

Hémoglobine totale > ou = 35 g

Volume = 240 mL

Document 2 : dispositif de transfusion sanguine



1. Calculer la valeur du volume V_1 de concentré de globules rouges reçu par le patient durant les quinze premières minutes de la transfusion.

Modèle CCYC : ©DNE

Nom de famille (naissance) :

(Suivi s'il y a lieu, du nom d'usage)

Prénom(s) :

N° candidat :

N° d'inscription :



Né(e) le :

(Les numéros figurent sur la convocation.)

1.1

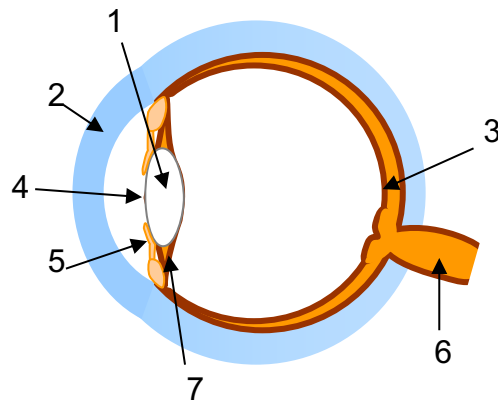
2. En déduire la valeur du volume V_2 de concentré de globules rouges qu'il reste à transfuser au-delà du premier quart d'heure.
3. En expliquant le raisonnement, déterminer la durée totale minimale de la transfusion.
4. Déterminer le volume d'une goutte délivrée par le compte-gouttes en tenant compte de l'incertitude de $\pm 10\%$.
5. Après le premier quart d'heure de transfusion, l'infirmière qui effectue la transfusion règle le débit du compte-gouttes à 40 gouttes par minute. En argumentant à l'aide d'un calcul, montrer que le protocole de la transfusion est respecté.

Exercice 4 : L'œil et sa modélisation (5 points)

Un élève de première recherche des informations concernant le fonctionnement de l'œil. Il trouve les documents 1, 2 et 3 suivants.

Document 1 : Anatomie et fonctionnement de l'œil

L'œil a une forme de globe. Sa membrane externe, la sclérotique devient transparente et bombée sur le devant pour former la **cornée**. Le **cristallin** est un milieu transparent dont la forme se modifie sous l'action des **muscles ciliaires**. En fonction de la quantité de lumière qui pénètre dans l'œil, l'**iris** se déforme et modifie ainsi le diamètre de la **pupille**. L'image de l'objet observé se forme sur un écran qui tapisse le fond de l'œil : c'est la **rétine**. Le **nerf optique** transmet l'information reçue par l'œil au cerveau.



Œil en coupe



Document 2 : Le banc optique

Le banc optique est un dispositif permettant de modéliser la formation d'une image dans l'œil.

La mise au point consiste à avoir une image nette sur l'écran.

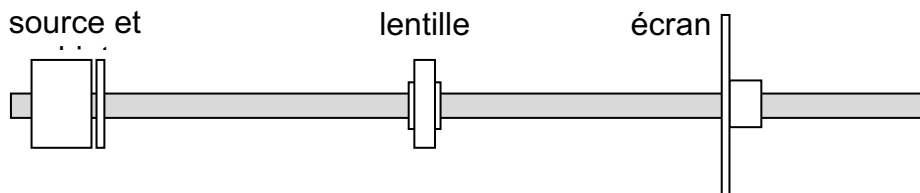
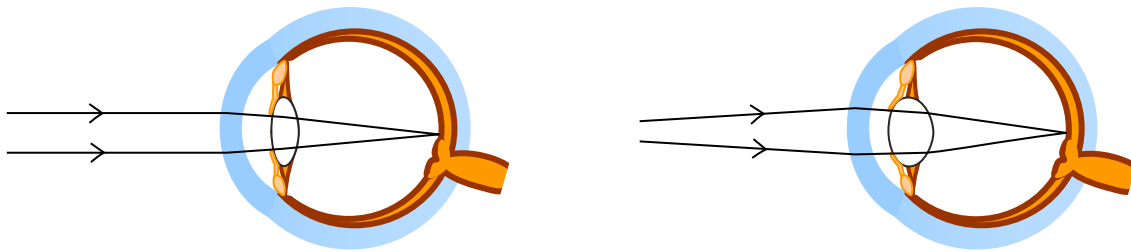


Schéma du banc optique vu de dessus.

Document 3 : La « mise au point » de l'œil

Vue de loin

Vue de près



Le texte du **document 1** comporte certains mots écrits en gras, en lien avec l'image de la « coupe de l'œil » sur le côté droit du même document.

1. Associer ces mots aux numéros qui figure sur l'image de la « coupe de l'œil ».

Le **document 2** présente le dispositif du banc optique dans lequel la source et l'objet sont fixes.

2. Nommer la lentille utilisée pour former une image sur un écran.

3. Proposer une méthode pour effectuer une mise au point avec le banc optique.

4. Associer la lentille et l'écran du banc optique à deux éléments de l'œil réel.

Le **document 3** illustre la mise au point réalisée par l'œil lorsqu'un objet est vu de loin et de près.

5. Préciser le terme utilisé en optique qui correspond à la « mise au point » de l'œil.

6. Rédiger en quelques lignes le principe de la mise au point faite par l'œil pour obtenir une image nette.

Modèle CCYC : ©DNE

Nom de famille (naissance) :

(Suivi s'il y a lieu, du nom d'usage)

Prénom(s) :

N° candidat :

N° d'inscription :



Liberté • Égalité • Fraternité
RÉPUBLIQUE FRANÇAISE

Né(e) le :

(Les numéros figurent sur la convocation.)

1.1

Parfois, la mise au point faite par l'œil ne se fait pas convenablement et l'image se forme derrière la rétine.

7. Citer le défaut de l'œil illustré ci-contre ainsi que le type de lentille permettant de le corriger.

La distance focale de l'œil sans correction est estimée à une valeur de 17 mm.

8. Calculer la vergence de la lentille permettant de corriger ce défaut permettant ainsi à l'œil d'avoir une vergence v égale à 62,0 δ.

