

Modèle CCYC : ©DNE

Nom de famille (naissance) :

(Suivi s'il y a lieu, du nom d'usage)

Prénom(s) :

N° candidat :

N° d'inscription :



Né(e) le :

(Les numéros figurent sur la convocation.)

1.1

ÉVALUATION

CLASSE : Première

VOIE : Générale Technologique Toutes voies (LV)

ENSEIGNEMENT : Enseignement scientifique
avec enseignement de mathématiques spécifique

DURÉE DE L'ÉPREUVE : 2 h

Niveaux visés (LV) : ∅

Axes de programme : ∅

CALCULATRICE AUTORISÉE : Oui Non

DICTIONNAIRE AUTORISÉ : Oui Non

Ce sujet contient des parties à rendre par le candidat avec sa copie. De ce fait, il ne peut être dupliqué et doit être imprimé pour chaque candidat afin d'assurer ensuite sa bonne numérisation.

Ce sujet intègre des éléments en couleur. S'il est choisi par l'équipe pédagogique, il est nécessaire que chaque élève dispose d'une impression en couleur.

Ce sujet contient des pièces jointes de type audio ou vidéo qu'il faudra télécharger et jouer le jour de l'épreuve.

Nombre total de pages : 12

Parmi les trois exercices qui composent ce sujet, le candidat en traite obligatoirement deux.

L'exercice 1, relatif à l'enseignement de mathématiques spécifique, doit être obligatoirement abordé.

Pour le deuxième exercice, le candidat choisit entre l'exercice 2 et l'exercice 3 qui sont relatifs à l'enseignement commun de l'enseignement scientifique. Il indique son choix en début de copie.



Exercice 1 (obligatoire) – Niveau première (mathématiques)

Étude de la population en Argentine et précarité

Sur 8 points

Le tableau ci-dessous indique la population de l'Argentine, en millions d'habitants, tous les dix ans, de 1970 à 2020, ainsi que le taux d'évolution de la population, en pourcentage, arrondi à 0,1 %, d'une décennie sur l'autre.

Année	1970	1980	1990	2000	2010	2020
Population en millions d'habitants	23,88	27,90	32,62	36,87	40,79	45,38
Taux d'évolution (en %)		+16,8	+16,9	?	+10,6	+11,3

Source : www.donneesmondiales.com

Ainsi, on lit qu'entre 1970 et 1980, la population de l'Argentine a augmenté de 16,8 % environ.

Les deux parties de cet exercice sont indépendantes.

Partie A

1- Calculer le taux d'évolution de la population de l'Argentine entre 1990 et 2000. Le résultat sera donné en pourcentage arrondi à 0,01 %.

2- On admet que le taux d'évolution global de la population de l'Argentine entre 1970 et 2020 est de 90 % environ.

Montrer que le taux d'évolution annuel moyen de la population de l'Argentine entre 1970 et 2020 est d'environ 1,3 %.

Nom de famille (naissance) :

(Suivi s'il y a lieu, du nom d'usage)

Prénom(s) :

N° candidat :

N° d'inscription :



Né(e) le :

(Les numéros figurent sur la convocation.)

Partie B

La situation économique en Argentine est particulièrement difficile, et la précarité touche plus encore la jeunesse.

En 2020, 24 % des argentins ont moins de 14 ans. Parmi ceux-ci, 41 % vivent en dessous du seuil de pauvreté.

Parmi ceux qui ont plus de 14 ans en 2020, 22 % vivent en dessous du seuil de pauvreté.

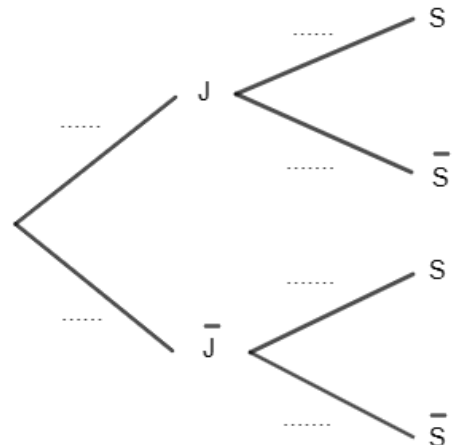
On interroge au hasard une personne vivant en Argentine. On considère les événements suivants :

- J : « la personne est âgée de moins de 14 ans » ;
- S : « la personne vit sous le seuil de pauvreté ».
- \bar{J} et \bar{S} sont respectivement les événements contraires de J et de S.

3- Recopier et compléter l'arbre de probabilité ci-contre.

4- Calculer la probabilité que la personne interrogée ait moins de 14 ans et vive en dessous du seuil de pauvreté.

5- On admet que $P(S) = 0,2656$. On interroge au hasard une personne vivant en dessous du seuil de pauvreté. Est-il vrai que la probabilité qu'elle ait moins de 14 ans est supérieure à $\frac{1}{3}$? Justifier la réponse.





Exercice 2 (au choix) – Niveau première

Thème « Une longue histoire de la matière »

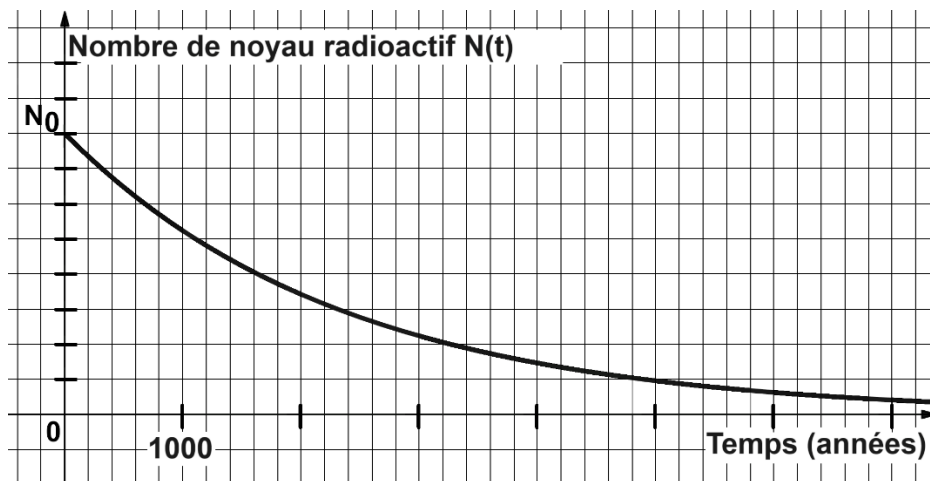
Le radium : découvertes, applications et protections

Sur 12 points

À la fin du XIX^e siècle, le physicien français Henri Becquerel découvre la radioactivité en étudiant des sels d'uranium extraits d'un minerai de pechblende (1896). C'est également dans la pechblende que Marie et Pierre Curie isolent par la suite le polonium (juillet 1898) puis le radium (août 1898).

Ces découvertes ont ouvert la voie à de nombreuses applications médicales, militaires ou encore commerciales.

Document 1 – Décroissance radioactive du radium



Source personnelle

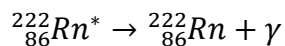
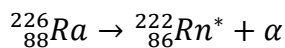
- 1- Définir la demi-vie d'un noyau radioactif.
- 2- Déterminer, à l'aide du graphique du document 1, la demi-vie du radium.
Comparer cette valeur à l'espérance de vie moyenne d'un être humain en France.



- 3- Déterminer, à l'aide du graphique du document 1, la durée nécessaire pour qu'un échantillon contenant du radium ne contienne plus qu'un huitième de noyaux de radium radioactifs.

Document 2 – Capacités de pénétration des rayonnements

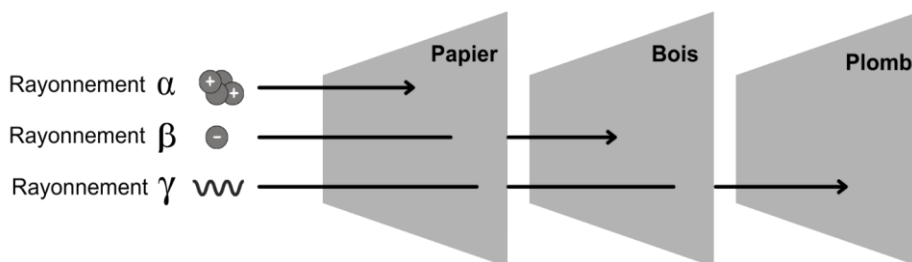
Les noyaux des atomes de radium (Ra), élément radioactif, subissent des désintégrations en chaînes, chacune émettant un rayonnement :



Dans le corps humain :

Rayonnement	Pénétration dans le corps	Risque pour la santé
Alpha α	non	très faible
Bêta β	superficiellement	faible
Gamma γ	oui	élevé

Dans différents matériaux :



Source personnelle

- 4- Déterminer les rayonnements mis en jeu lors des deux désintégrations successives d'un noyau de radium.
- 5- Expliquer pourquoi l'Agence nationale pour la gestion des déchets radioactifs est chargée de collecter et de stocker à long terme les objets contenant du radium.



- 6- Justifier l'emploi du plomb comme matériel de protection pour les objets ayant été manipulés par Marie Curie dans son laboratoire.

Document 3 – Applications médicales et commerciales du radium

Après sa découverte, Pierre Curie fournit du radium à un dermatologue qui l'utilisera pour traiter le lupus (maladie chronique caractérisée par une éruption cutanée).

Dès 1905, l'action bénéfique des rayons du radium pour le traitement des tumeurs cancéreuses de la peau et du col de l'utérus est reconnue. Dès lors, la radiumthérapie, ancêtre de la radiothérapie* connaîtra des développements significatifs.

Parallèlement à cela, des cosmétiques contenant en quantité infime du radium (marque Tho-radia), se développent : des crèmes de beauté, puis des poudres, savons, dentifrices mais également des peintures et des réveils, principalement pour leurs propriétés lumineuses. Le succès commercial est immense.

Ce n'est qu'en 1937, à la suite de nombreux décès dus au cancer dans les industries et instituts travaillant sur le radium, que celui-ci sera interdit dans les produits non pharmaceutiques.

*Radiothérapie : traitement locorégional des cancers qui consiste à utiliser des rayonnements pour détruire les cellules cancéreuses en bloquant leur capacité à se multiplier.

Source : d'après le site internet du Musée Curie <https://musee.curie.fr>



Anciens produits commerciaux à base de radium

Sources : Travus, Wikimedia, Collections du Musée Curie

- 7- Identifier, d'après le document 3, les utilisations variées des propriétés radioactives du radium.

Le savoir scientifique autour de la radioactivité s'est construit tout au long du XX^e siècle.

- 8- Expliquer l'influence que ce savoir (la découverte du radium puis de ses propriétés radioactives), a pu (ou peut) avoir sur les sociétés modernes et comment désormais ces dernières se protègent des risques radioactifs grâce aux connaissances scientifiques.

Modèle CCYC : ©DNE

Nom de famille (naissance) :

(Suivi s'il y a lieu, du nom d'usage)

Prénom(s) :

N° candidat :

N° d'inscription :



Né(e) le :

(Les numéros figurent sur la convocation.)

1.1

Exercice 3 (au choix) – Niveau première

Thème « Le Soleil, notre source d'énergie »

Réchauffement climatique

Sur 12 points

Le réchauffement climatique anthropique est défini comme l'évolution du climat engendrée par les activités humaines et venant s'ajouter aux variations naturelles. Effectivement, certaines activités humaines libèrent en grandes quantités des gaz à effet de serre (comme la vapeur d'eau, le dioxyde de carbone, méthane...) dont l'action sur le climat est connue. Pourtant, on peut lire sur des réseaux sociaux des affirmations comme : « Le climat a toujours changé, mais cela n'a rien à voir avec l'homme ».

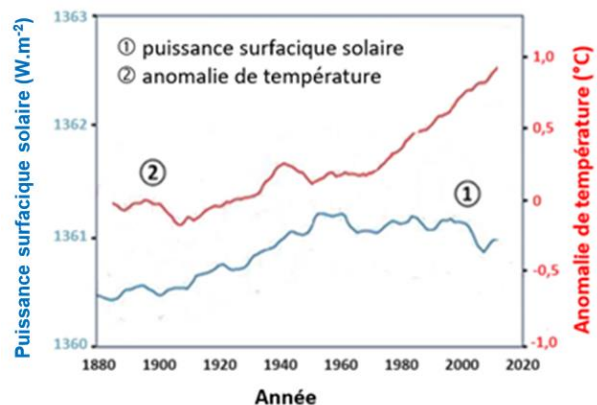
L'objectif de ce sujet est de développer des arguments permettant de trancher ce débat dans le respect de la démarche scientifique.

Partie 1 – Un exemple de la variabilité naturelle du climat

Plusieurs facteurs naturels peuvent être à l'origine de la variabilité climatique sur Terre. C'est le cas de la puissance reçue sur Terre de la part du Soleil, qui peut changer du fait de différents facteurs.

Document 1 – Courbes superposées de l'évolution de l'anomalie de la température de la Terre et de la puissance surfacique solaire reçue par la Terre au cours des années

L'anomalie de la température de la Terre est l'écart entre la température mesurée en degrés Celsius, positive ou négative, par rapport à la température moyenne normale (calculée sur une période d'au moins 30 ans) annuelle observée sur la Terre.



Source : d'après https://climate.nasa.gov/climate_resources/189/graphic-temperature-vs-solar-activity/



- 1- À partir du document 1, décrire l'évolution de l'anomalie de la température de la Terre et celle de la puissance surfacique solaire reçue par la planète depuis 1900.

Document 2 – L'énergie solaire

Depuis son existence il y a 4,6 milliards d'années, le Soleil fournit en permanence à la Terre l'énergie indispensable à la vie. L'énergie solaire est issue de réactions de fusion nucléaire ayant lieu au cœur du Soleil à une température très élevée (environ 15 millions de Kelvin) en comparaison avec celle de la surface (environ 6 000 Kelvin).

Ainsi, ce sont 620 millions de tonnes d'hydrogène qui, chaque seconde, sont transformées en 615,7 millions de tonnes d'hélium. Cela signifie que, chaque seconde, l'énergie libérée par des réactions de fusion qui se produisent au sein du Soleil est de $3,9 \times 10^{26}$ J soit une puissance totale émise par le Soleil de $3,9 \times 10^{26}$ W. Cette valeur fluctue selon un cycle de 11 ans avec l'activité du Soleil.

La puissance surfacique solaire à la distance Terre-Soleil en Watts s'exprime ainsi :

$$P_S = \frac{P_{\text{soleil}}}{4 \times \pi \times d_{TS}^2}$$

Avec P_{soleil} , la puissance émise par le Soleil en Watts et d_{TS} , la distance Terre-Soleil en mètres.

Donnée : $d_{TS} = 1,5 \times 10^8$ km

Source : d'après l'article du CEA « De l'étoile à l'énergie domestique », 2009

- 2- Montrer par un calcul que la valeur de la puissance surfacique solaire P_S reçue sur Terre est voisine de 1400 W.m^{-2} . Comparer cette valeur à celle du document 1.
- 3- Préciser à partir du document 2, l'origine de la puissance du rayonnement solaire reçue sur la Terre.
- 4- À l'aide des documents 1 et 2, justifier que l'activité du Soleil n'est pas un facteur du réchauffement climatique au cours de la dernière soixantaine d'années.

Modèle CCYC : ©DNE

Nom de famille (naissance) :

(Suivi s'il y a lieu, du nom d'usage)

Prénom(s) :

N° candidat : N° d'inscription :

(Les numéros figurent sur la convocation.)

Né(e) le : / /

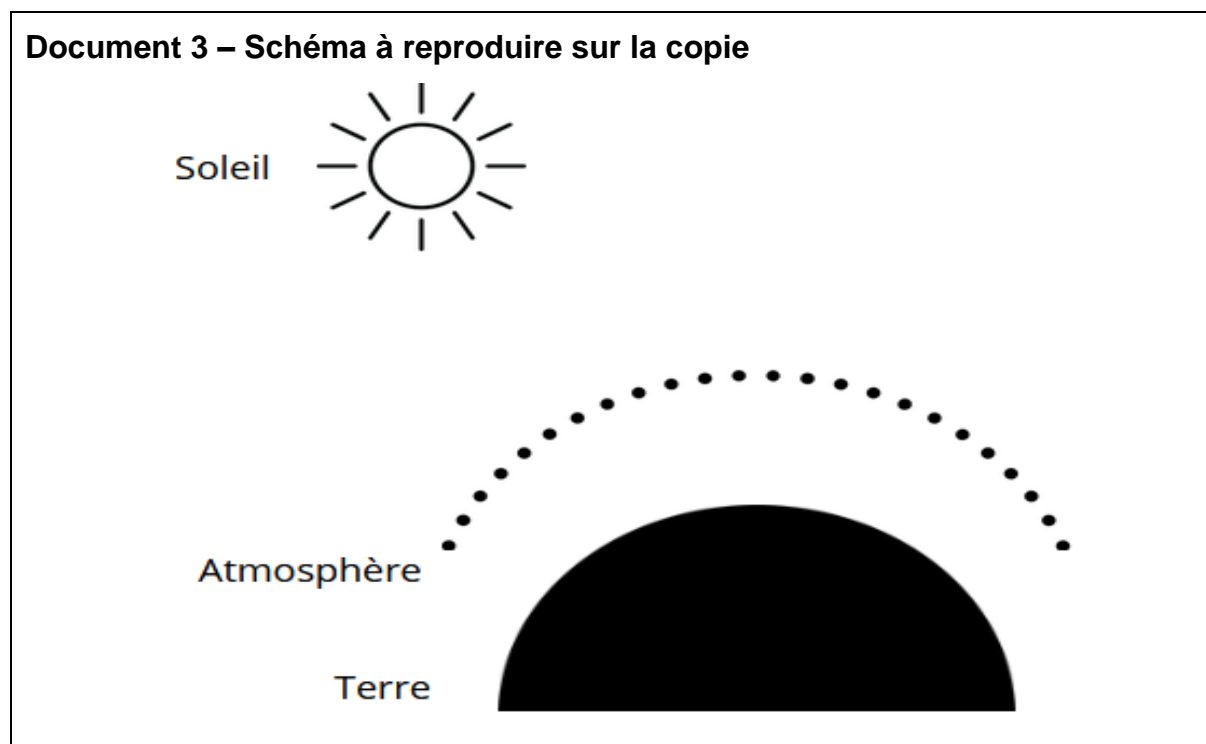


RÉPUBLIQUE FRANÇAISE

1.1

Partie 2 – Le dioxyde de carbone, gaz à effet de serre, facteur de variabilité du climat ?

Le dernier siècle a connu un réchauffement important. Les émissions de gaz à effet de serre, et plus particulièrement les émissions de dioxyde de carbone CO₂, interrogent la responsabilité des humains dans l'élévation de la température globale de la Terre.



5- Reproduire le schéma du document 3 sur la copie.

Le compléter et le légènder pour y représenter les différents rayonnements qui conditionnent le bilan radiatif de la Terre, sans tenir compte des valeurs des puissances radiatives associées à chaque rayonnement.

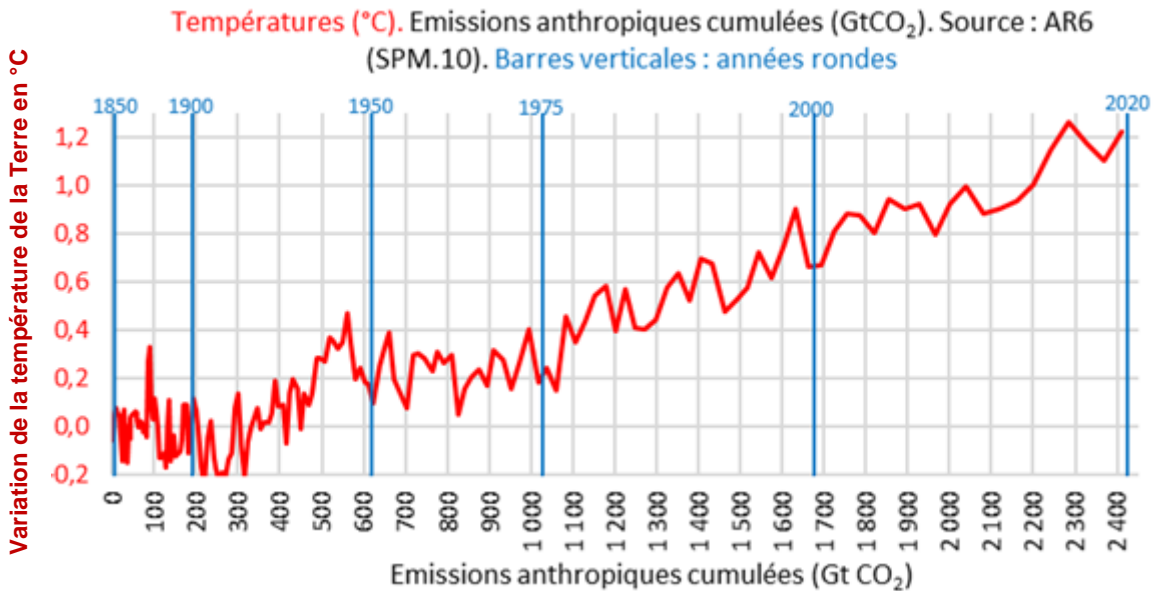
Identifier clairement sur le schéma le(s) rayonnement(s) qui résultent de l'effet de serre.



Document 4 – Le GIEC

Au niveau international, le Groupe d'experts intergouvernemental sur l'évolution du climat (GIEC) a été créé en 1988 par l'Organisation météorologique mondiale (OMM) et le Programme des Nations unies pour l'environnement (PNUE). Pour chaque rapport, les experts du GIEC analysent plusieurs milliers de publications scientifiques. Unique au monde, ce réseau de scientifiques a pour mission de compiler et de rendre compte des connaissances les plus avancées relatives à l'évolution du climat mondial, à ses impacts et aux moyens de les atténuer. Le GIEC est organisé de manière à garantir la qualité et l'indépendance du travail scientifique.

Le GIEC s'appuie sur la représentation ci-dessous pour suggérer une relation entre la température terrestre moyenne et les émissions anthropiques cumulées de dioxyde de carbone, gaz à effet de serre (1 Gt = 1 milliard de tonnes). Cette relation est représentée graphiquement ci-dessous.



Source : <https://www.climato-realistes.fr>

Modèle CCYC : ©DNE															
Nom de famille (naissance) : <small>(Suivi s'il y a lieu, du nom d'usage)</small>															
Prénom(s) :															
N° candidat :							N° d'inscription :								
 <small>Liberté • Égalité • Fraternité</small> RÉPUBLIQUE FRANÇAISE	(Les numéros figurent sur la convocation.)														
Né(e) le :			/			/									

1.1

Document 5 – Lien causal et savoirs scientifiques

Bien conscients du fait que la corrélation n'implique pas forcément une causalité, les scientifiques ont recours à des méthodes qui leur permettent d'identifier les causes d'un phénomène avec le plus grand degré de certitude et, notamment, d'exclure que l'effet observé ne soit attribué à d'autres causes possibles. Les scientifiques cherchent à valider leurs hypothèses à l'aide de nombreuses expériences – et notamment la répétition de la même expérience par d'autres chercheurs, dans d'autres laboratoires – par la recherche d'un mécanisme permettant de rendre compte du lien entre la variable et l'effet, et donc, à préciser le lien causal à travers des causes de plus en plus précises et non ambiguës. Toute cette procédure garantit au mieux d'exclure les variables confondantes : on augmente fortement notre confiance dans le lien causal que l'on cherche à établir entre le facteur observé et la variable suspectée. Déterminer un lien causal est l'une des étapes qui permettent aux scientifiques de parvenir à établir des connaissances scientifiques.

Source : d'après <https://cqfd-lamap.org/esprit-critique/competences/cause-et-correlation/>

6- À partir des documents 4 et 5, expliquer comment le GIEC contribue à établir des savoirs scientifiques.

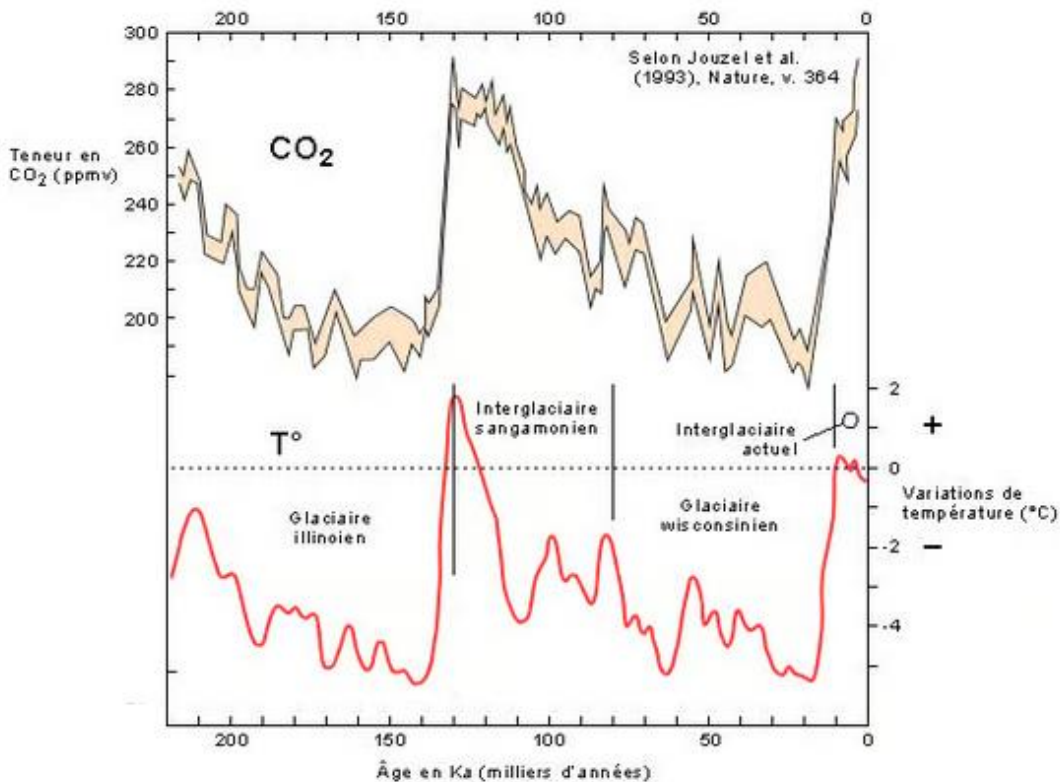
7- À l'aide du graphique du document 4, recopier les propositions exactes sur la copie, choisies parmi les suivantes :

- en 2000, la température de la Terre a augmenté de 0,9 °C ;
- sur la période 1850-2020, les émissions anthropiques cumulées ont été de 2 410 Gigatonnes de CO₂ ;
- les émissions anthropiques cumulées de CO₂ ont augmenté jusqu'à la valeur de 2020 Gigatonnes ;
- sur la période 1900-2020, la température de la Terre s'est accrue d'environ 1,1 à 1,2°C ;
- sur la période 1900-2020, les émissions anthropiques cumulées ont doublé.



Document 6 – Graphiques représentant les fluctuations des teneurs en dioxyde de carbone et les fluctuations des températures depuis 220 000 ans sur Terre

Les teneurs en CO₂ sont obtenues par l'analyse de minuscules bulles d'air piégées dans la glace d'une carotte prélevée au nord de la Russie. Les fluctuations de température sont indiquées selon leur déviation par rapport aux températures actuelles (1993).



Source : <https://www.futura-sciences.com>

8- À l'aide de l'ensemble des documents, développer une argumentation permettant de confirmer ou d'infirmer les propos tenus dans la publication énoncée en introduction : « Le climat a toujours changé, mais cela n'a rien à voir avec l'homme ».